

1. GENERELLE SIKKERHETSMERKNADER

⚠ **Vennligst ta tid til å lese denne anvisningen nøye og ha den tilgjengelig i det tiltenkte oppbevaringsrommet (14) på barnesetet, slik at den er lett tilgjengelig hvis du trenger å sjekke noe. Veiledningen må følge med bilbarnesetet hvis det selges eller gis til tredjepart.**

⚠ **FARE! Til beskyttelse av ditt barn:**

- Før du lukker kjøretøysdøren, må du sørge for at verken ditt barn eller noen deler av barnesetet kan bli fanget i kjøretøydøren.
- I tilfelle en ulykke med en kollisjonshastighet på over 10 km/t, kan bilbarnesetet i noen tilfeller bli skadet uten at skaden vises umiddelbart. I dette tilfellet må bilbarnesetet byttes ut. Vennligst kasser det på forskriftsmessig måte.
- Få bilbarnesetet grundig kontrollert hvis det er blitt skadet (f. eks. hvis det har falt i gulvet).
- Kontroller alle viktige deler regelmessig for skader. Påse at spesielt alle mekaniske deler fungerer.
- Aldri smør eller olje noen deler av barnesetet.
- La aldri barnet bli sittende alene i barnesetet i bilen uten tilsyn.
- La barnet kun gå inn og ut av bilen på fortaussiden.
- Beskytt barnesetet mot direkte sterkt sollys når det ikke er i bruk. Ved direkte sollys kan barnesetet bli veldig varmt. Barnehud er veldig følsom og kan skades av dette.
- Jo tettere beltet ligger inntil barnets kropp, desto bedre er barnet sikret. Du bør derfor unngå å kle barnet i tykke klær under beltet.
- På lange turer bør du ta regelmessige pauser og la barnet får løpe rundt og leke litt.
- Bruk på baksetet: Skyv forsetet langt nok framover, slik at barnets føtter ikke støter mot ryggelen til forsetet (for å unngå fare for personskader).

⚠ **FARE! For beskyttelse av alle bilpassasjerer:**

- Ved en nødbreming eller en ulykke kan usikrede gjenstander og personer skade andre passasjerer. Sørg derfor alltid for at...
- du ikke benytter andre berøringspunkter til avlastning av belastningen enn de som er beskrevet i denne bruksanvisningen og markert på barnesetet;
 - ryggelene på bilsetene er fastlåst (f. eks. at nedklappbare bakseterygger er i lås);
 - alle tunge eller skarpe gjenstander i kjøretøyet (f.eks. på hattehyllen) er sikret;
 - alle personer i kjøretøyet er fastspente;
 - barnesetet alltid er sikret i kjøretøyet, selv om det ikke transporteres noe barn.

⚠ **ADVARSEL! Sikkerhet i omgangen med barnesetet:**

- Barnesetet må aldri brukes frittstående, heller ikke til prøvesitting.
- For å unngå skader, pass på at barnesetet ikke blir klemt mellom harde gjenstander (bildør, seteskinner, osv.).
- Oppbevar barnesetet på en sikker plass når det ikke er i bruk. Ikke legg tunge gjenstander på setet og ikke oppbevar det i direkte nærhet til varmekilder eller i direkte sollys.

⚠ **FORSIKTIG! Til beskyttelse av kjøretøyet ditt:**

- Bestemte bilsetetrekk som er laget av ømfintlige materialer (f.eks. velur, skinn, osv.) kan utsettes for slitasje ved bruk av barneseter. For optimal beskyttelse av bilens setetrekk, anbefaler vi at du bruker BRITAX RÖMER underlag for barneseter fra vårt tilbehørsprogram.

9. AVFALLSHÅNDTERING

Vennligst observer forskriftene om avfallshåndtering som gjelder i ditt land.

Avfallsfjerning av emballasjen	Container for papir/ papp
Setetrekk	Restavfall, termisk gjenvinning
Kunststoffdeler	I henhold til merkingen på aktuell container
Metalldeler	Container for metall
Selestropper	Container for polyester
Lås & låsetunge	Restavfall

BRITAX RÖMER Child Safety EMEA

www.britax-roemer.com | hello@britax-roemer.com

BRITAX RÖMER
Kindersicherheit GmbH
Kindersicherheit GmbH
Theodor-Heuss-Straße 9
89340 Leipheim
Germany
+49 (0) 8221 3670 199

BRITAX Excelsior Limited
1 Churchill Way West
Andover
Hampshire SP10 3UW
United Kingdom
+44 (0) 1264 386034

BRITAX Nordiska Barn AB
Jörgen Kocksgatan 4
SE-211 20 Malmö
Sweden

2. BRUK I BIL

2.1 Tiltenkt bruk

Dette barnesetet er konstruert, kontrollert og godkjent i samsvar med kravene i den europeiske standarden for barnesikkerhetsutstyr (UN 129/03). Det er utformet for å sikre et barn i bilen. Det skal kun brukes på foroverrettede eller bakoverrettede bilseter. Det er ikke et leketøy og er ikke egnet som sete utenfor bilen.

2.2 Sikkerhetsanvisninger

Oppheve beskyttelsesfunksjonen gjennom modifikasjon

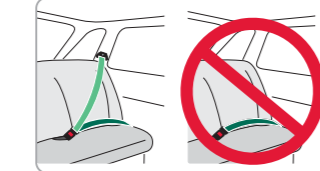
Gjennom egne tekniske endringer kan beskyttelsesfunksjonen til setet nedsettes eller oppheves helt. Godkjenningen opphører straks du forandrer noe på barnesetet.

- Utfør ingen tekniske endringer på barnesetet.
- Endringer må utelukkende utføres av produsenten.

Fare for personskade grunnet feil bruk

Hvis du ikke bruker dette produktet som tiltenkt, kan det oppstå alvorlige skader eller dødsfall.

- Barnesetet må **aldri** sikres med et 2-punktsbelte.



- Les og følg bruksanvisningen til bilen som barnesetet brukes i.
- Hvis bilen har en airbag foran, må bilsetet skyves langt bakover.
- Ved tvil henvender du deg til produsenten eller selgeren av barnesikkerhetsutstyret.
- Bruk barnesetet i henhold til kroppsstørrelsen til barnet som skal sikres.

2.3 Forutsetninger

Dette barnesetet er tillatt for de tre monteringsmetodene **A**, **B1** og **B2**. Bruk monteringsmetoden i henhold til kroppsstørrelsen til barnet som skal sikres.

❗ **Tips!** Monteringsmetodene finner du i kapittel 5 "Montering og bruk" [SIDE II].

❗ **Tips!** Informasjon om bilsetet finner du i brukerhåndboken til bilen. Ved tvil henvender du deg til produsenten eller selgeren av bilen.

Fra 15 måneder / 76 cm – 102 cm / inntil 21 kg (i-Size Universal ISOFIX)

Bruk monteringsmetode **A**. Barnesetet skal kun brukes på følgende bilseter:

- Bilseter som er i-Size-godkjente.
- Bilseter som er godkjent for ISOFIX-størrelsesklasse "B1" og kroppsvekt på 9–18 kg på barnet som skal sikres. I tillegg må bilseteposisjonen ha et Top Tether-anker punkt.

100 cm – 133 cm (i-Size booster seat)

Bruk monteringsmetode **B1** på bilseter med godkjenning for i-Size. Barnesetet kan også brukes på bilseter som er oppført i den vedlagte listen over biltyper.

Alternativt kan du bruke monteringsmetode **B2** på bilseter som er i-Size-godkjente eller Universal-godkjente.

❗ **Tips!** Mange bilseter reduserer justeringsmuligheten for barnesetet. Dette påvirker funksjonene «Stille inn sittevinkele» og «Justere hodestotte».

133 cm – 150 cm (Specific vehicle booster seat)

Bruk monteringsmetode **B1** eller **B2**. Barnesetet må bare brukes på bilseter som er oppført i den vedlagte listen over biltyper.

❗ **Tips!** Den aktuelle versjonen av denne listen finner du på nettstedet vårt: www.britax-roemer.com

3. PLEIE OG VEDLIKEHOLD

PLEIE AV BELTELÅSEN

Det er en forutsetning for ditt barns sikkerhet, at beltelåsen fungerer riktig. Funksjonsfeil på beltelåsen er vanligvis forårsaket av smussansamlinger eller fremmedlegemer. Funksjonsteil inkluderer:

- Låsetungene støtes kun sakte ut etter trykk på den røde utløserknappen.
- Låsetungene går ikke lenger i lås (dvs. de støttes ut igjen, når du forsøker å presse de inn).
- Låsetungene går i lås uten et hørbart "klikk".
- Låsetungene kan kun presses inn med stor kraft (det merkes en motstand).
- Beltelåsen kan kun åpnes med stor anstrengelse.

Utbedring

Spyl beltelåsen, slik at den fungerer feilfritt igjen:

RENGJØRING AV BELTELÅSEN

1. Åpne borrelåsen på skrittputen (31) og ta den av.
2. Fjern den grå vekselplassen (32) som beskrevet i kapittel "10. FJERN 5-PUNKTSBELTET & MONTERING AVSECUREGUARD".
3. Legg vekselplassen (32) med beltelåsen (20) i varmt vann med vaskemiddel i minst en time.
4. Skyll beltelåsen (20) grundig ut og tørk den fullstendig.
5. Fest vekselplassen (32) som beskrevet i kapittel "10. FJERN 5-PUNKTSBELTET & MONTERING AVSECUREGUARD".
6. Fest skrittputen (31).

RENGJØRING

⚠ **FORSIKTIG** Dertil må en utelukkende bruke originale BRITAX utbyttbare setetrekk, siden setetrekket er en integrert del av barnesetet og oppfyller viktige funksjoner som sikrer at systemet fungerer feilfritt. Ekstra setetrekk får du hos leverandøren din.

⚠ **FORSIKTIG!** Barnesetet må ikke brukes uten trekk.

- Setetrekket kan tas av og vaskes med et mildt vaskemiddel med vaskemaskinens finvaskprogram (30 °C). Vennligst følg anvisningene på trekkets vaskeetikett.
- Skulderputene kan tas av og vaskes med lukent såpevann.
- Kunststoffdelene, SecureGuard og setebeltene kan rengjøres med såpevann. Du må ikke bruke sterke rengjøringsmidler (som løsemidler).

Fjerning av trekket

Hodestotte

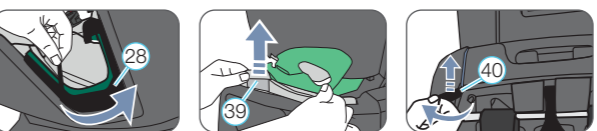


1. Åpne begge drykkknappene (33) på belteåpningen.
2. Skyv hodestotten på barnesetet opp så høyt den går.
3. Trekk det elastiske båndet på toppen av skallkanten og trekk inn innstikkingskortene (34) fra de to sporene i skallet.
4. Ta referansekanten ut av hullet mellom seteskalet og dempingsinnsatsen.
5. Løse gummistroppene (35) på hodestotten.

Seteskål



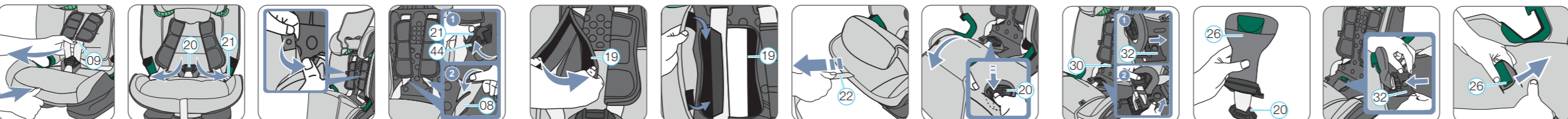
6. Åpne borrelåsen på skrittputen (31) og ta den av.
7. Åpne de fire trykkknappene (36) på sete- og ryggflaten.
8. Skyv beltelåsen (20) eller SecureGuard (26) gjennom deksleskalet.
9. Ta av gummistroppene (37) fra under forsiden av setet og trekk innsettingskortet (38) ut av setet.
10. Trekk forsiktig de elastiske stroåæene ut av beltestyrets omkretsspalte (28).
11. Ta referansekanten innstikkingskortet (39) ut av hullet mellom seteskalet og dempingsinnsatsen.
12. Trekk gummistroppene (40) over på baksiden av ryggstiltlen fra spalten til seteskalet og koble den ut.



Å legge på trekket igjen:

Følg disse skrittene i motsatt rekkefølge.

10. FJERN 5-PUNKTSBELTET & MONTERING AVSECUREGUARD



"Vi anbefaler å bruke 5-punktsbeltet så lenge som mulig. Sett på SecureGuard kun når barnet er høyere enn 102 cm."

1. Løse 5-punktbeletet (09) til bilbarnesetet så mye som mulig.
2. Åpne beltelåsen (20) og plasser låsetungen (21) i den sideliggende belteføringen.
3. Løse trykkknappen på baksiden og brett den øvre halvdel av dekslet oppover og den nedre halvdel nedover.
4. Sett låsetungen (21) inn i fordypningen (44) på innersiden av ryggstotten.

5. Åpne skulderputene (19) på borrelåsene på sidene.
6. Skyv borrelåsen til de to åpne skulderputene (19) under dekslet til ryggstotten og fest den til løpebåndet som følger med. Pass på at de to skulderputer ikke er oppå hverandre.
7. Trekk i beltejusteringsbånd (22) for å stramme beltet.
8. Løse de to trykkknappene på setetrekk og brett dekslet fremover. Tre beltelåsen (20) gjennom trekket.

9. Flytt den grå vekselplassen (32) og skyv den ut med beltelåsen (20) mot ryggstotten (30).
10. Den den grå vekselplassen (32) slik at SecureGuard (B) (26) befinner seg over den og at Gurtschloss (A) (20) er under.
11. Oppbevar beltelåsen (20) i den medfølgende forsiden og skyv den grå vekselplassen (32) tilbake i holderen til den klikker på plass med en "klikk" -lyd.
12. Trekk SecureGuard (26) gjennom sporet i forhold til tilnæringen B.
13. Lukk de to nederste trykkknappene som vist.

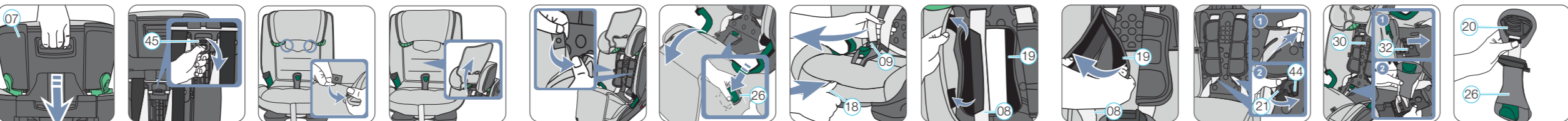
14. Lukk de to øverste trykkknappene som vist.
15. Lukk de to trykkknappene på toppdekslet på nakkestotten.

Bakside barnesete

16. Trykk sikringen i midten av gruppebytte-bryteren (45) og samtidig flytt den til øvre stilling.

❗ **Tips!** Hodestotten (07) kan justeres til kroppsstørrelser mellom 100 cm og 150 cm.

11. REINSTALLERING AV 5-PUNKTS BELTE & FJERNING AV SECUREGUARD



Bakside barnesete

1. Skyv hodestotten (07) i den nederste stillingen.
2. Trykk sikringen i midten av størrelsesbytte-bryteren (45) og flytt den samtidig til øvre stilling.

❗ **Tips!** Hodestotten (07) kan justeres til kroppsstørrelser mellom 76 cm og 102 cm.

Fremside barnesete

3. Brett den nedre delen av nakkestottedekselet oppover og legg den over nakkestotten.

4. Åpne begge trykkknappene på innsiden av nakkestottedekselet.
5. Løse begge trykkknappene på baksiden av dekslet.
6. Løse de to trykkknappene på setetrekk og brett dekslet fremover. Tre SecureGuard (26) gjennom trekket.
7. Løse 5-punktbeletet (09) til bilbarnesetet så mye som mulig. Tips! Trekk begge skulderstroppene fremover mens du holder nedjusteringsknappen (18).
8. Løse begge åpne skulderputene (19) fra borrelåsen og brett de rundt skulderstroppene (08).

9. Sett låsetungen (21) inn i fordypningen (44) på innersiden av ryggstotten.
10. Flytt den grå vekselplassen (32) og skyv den ut med SecureGuard (26) mot ryggstotten (30).
11. Dreid den grå vekselplassen (32) slik at beltelåsen ligger (20) over og SecureGuard befinner seg (26) under.

12. Oppbevar SecureGuard (26) i den medfølgende forsiden og skyv den grå vekselplassen (32) tilbake i holderen til den klikker på plass med en "klikk" -lyd.
13. Trekk beltelåsen (20) gjennom spalten i dekslet, som er nærmere ryggstotten.
14. Lukk de to nederste trykkknappene som vist.
15. Lukk de to øverste trykkknappene som vist.
16. Lukk de to trykkknappene på toppdekslet på nakkestotten.

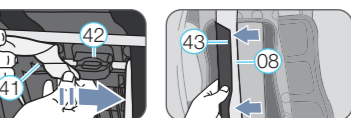
⚠ **FORSIKTIG!** Bruk alltid barnesetet i installasjonsmetode **A** med riktig montert beltespørne (20) og i installasjonsmetode **B** alltid med korrekt installert SecureGuard (26). Forsikre deg om, at vekselplassen (32) er festet riktig.

⚠ **FORSIKTIG!** Pass på at stroppene ikke er vridd og at de ligger riktig i beltespørne på dekslet. For beltelåsen (20) er den bakre og for SecureGuard (26) den fremre beltelåsen i seterdekselet. Båndsporet på setekanten er for justeringsbeltet (22) til beltet.

Å ta av skulderputene



1. Løse beltene (08) så langt det er mulig.
2. Åpne skulderputene (19) på borrelåsene på sidene.



Baksiden av barnesetet

3. Legg Top Tether (13) fremover over setet.
4. Fjern oppbevaringsposen (14) øverst.
5. Trekk skulderbeltene (08) litt ut, slik at skulderputenes beltelokker som ligger under, (19) blir synlige.
6. Heng ut beltelokkene fra plaststykkene (41) til høydeinnstillingene til skulderbeltet (42).
7. Trekk skulderputene (19) forover fra belteslissene.

Montere skulderputene på igjen

Følg disse skrittene i motsatt rekkefølge.

⚠ **FORSIKTIG!** Skulderputene (19) og beltene må ikke vris eller forbyttes. Skulderbeltene (08) må ligge i skulderputene (19) under det svarte båndet (43) l.

👤 76 - 150 cm

britax
römer

ADVANSAFIX M i-SIZE

NO

Bruksanvisning

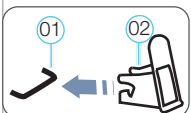


www.britax-roemer.com

4. FORBEREDENDE ARBEIDER

Les først avsnittet med den ønskede monteringsmetoden i kapittel 5.

4.1 Forberedelse ISOFIX



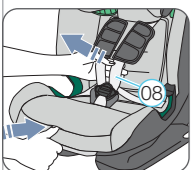
- Hvis bilen din ikke som standard er utstyrt med ISOFIX festeføring, klemmer du de to festeføringene (02), som følger med setet* med oppoverpekende utsnitt på de to ISOFIX festepunktene (01) til bilen.
- TIPS!** ISOFIX festepunktene befinner seg mellom sittedeplaten og ryggelen på bilsetet.
- Skyv hodestøtten på bilsetet opp så høyt den går.
- Trekk i det grå håndtaket (03) på baksiden av barnesetet til ISOFIX-låsearmene (04) er helt kjørt ut.
- Trykk på begge sider av ISOFIX-låsearmens (04) grønne sikkerhetsknapp (05) og røde utløserknapp (06) mot hverandre. Slik sørger du for at begge krokene på ISOFIX-låsearmen (04) er åpnet og klare for bruk.

* Festeføringene letter monteringen av barnesetet ved hjelp av ISOFIX og forhindrer at trekket på bilbarnesetet skades. Så lenge barnesetet ikke brukes, bør det tas ut og oppbevares på et sikkert sted. I kjøretøy med foldbare ryggelener, må festeføringene fjernes for ryggelene foldes ned. De fleste problemer som oppstår, gjelder vanligvis smuss og fremmedlegemer som kommer inn i festeføringene og -krokene. Fjern smuss og fremmedlegemer for å løse slike problemer.

4.2 Innstilling av hodestøtten (76 – 102 cm / ≤ 21 kg)



En riktig innstilt hodestøtte (07) garanterer optimal beskyttelse for barnet i barnesetet. Kontroller regelmessig om høyden til hodestøtten (07) passer til kroppstørrelsen til deres barn: Hodestøtten (07) må være innstilt slik at skulderbeltene (08) ligger på høyde med eller litt over barnets skuldre.

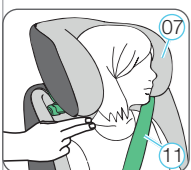


- Skulderbeltene (08) må stilles inn slik at de løper vannrett eller ligger litt over skuldrene på barnet ditt.
- Skulderbeltene (08) må ikke løpe bak ryggen til barnet, på høyde med ørene eller over ørene.

Skulderstroppene justeres som følger:

- Løsne 5-punktbelelet (09) til bilbarnesetet så mye som mulig.
- Hold justeringshåndtaket (10) på baksiden av hodestøtten (07) inne.
- Nå kan du justere den frigjorte hodestøtten (07) til den ønskede høyden. Så snart du slipper justeringshåndtaket (10), går hodestøtten (07) i lås.

4.3 Innstilling av hodestøtten (100 – 150 cm)



En korrekt tilpasset hodestøtte (07) garanterer at diagonalbeltet løper optimalt (11) og gir optimal beskyttelse for ditt barn i barnesetet. Kontroller regelmessig om høyden til hodestøtten (07) passer til kroppstørrelsen til deres barn: Hodestøtten (07) må være innstilt slik at det mellom barnets skuldre og hodestøtten (07) fortsatt er plass til to fingre.

Slik kan du tilpasse hodestøttens høyde til barnets kroppstørrelse:

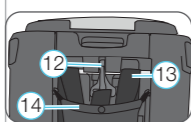
- Hold justeringshåndtaket (10) på baksiden av hodestøtten (07) inne.
- Nå kan du justere den frigjorte hodestøtten (07) til den ønskede høyden. Så snart du slipper justeringshåndtaket (10), går hodestøtten (07) i lås.
- Sett barnestolen på bilsetet.
- Plassér barnet i barnesetet og kontroller høyden. Gjenta denne fremgangsmåten, til hodestøtten (07) har riktig høyde.

5. MONTERING & BRUK

A 76 – 102 cm / ≤ 21 kg Med ISOFIX + Top Tether

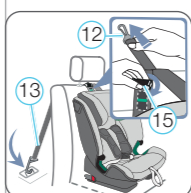
1. GJENNOMFØR FORARBEID

- 1.1 Utfør trinnene i kapittel 4.1 "JUSTERE ISOFIX".
- 1.2 Utfør trinnene i kapittel 4.2 "INNSTILLING AV HODESTØTTEN (76 – 102 cm / ≤ 21 kg)".

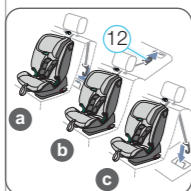


2. KLARGJØR TOPPANKER

- 2.1 Fjern snapphakene (12) til Top Tether (13) fra festet bak på barnesetet.
- 2.2 Ta Top Tether (13) fra oppbevaringsposen (14) og legg det over barnesetet.
- 2.3 Sett barnesetet i kjøretøretningen på et bilsete som er godkjent for dette. Tilpass vinkelen på bilsetets ryggelene, slik at spalten mellom bilsetet og barnesetet blir så lite som mulig.



- 2.4 Ta Top Tether (13) og trykk metalltungen (15) bort fra beltet, for å forlenge beltet og dra Top Tether (13) med snapphakene (12).
- 2.5 Før Top Tether (13) til midten gjennom skinnen i hodestøtten, (07) og på siden ved integrerte hodestøtter, som ligger nærmere Top Tethers (13) forankringspunkt i bilen.

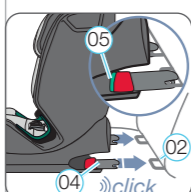


3. KLARGJØR TOP TETHER

Fest snapphakene (12) i Top Tethers forankringspunkter som anbefales i håndboken for kjøretøyet ditt.

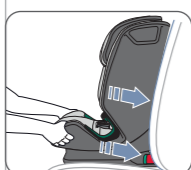
FARESIKTIG! Påse at ikke bagasje-festepunkter benyttes istedet for Top-Tether-forankringspunkt.

Se etter dette symbolet i bilen din:



4. SIKRE ISOFIX

- 4.1 Plasser begge ISOFIX-låsearmene (04) direkte foran begge festeføringene (02).
 - 4.2 Skyv begge ISOFIX-låsearmene (04) inn i festeføringene (02) helt til ISOFIX-låsearmene (04) går i lås med et «klikk» på begge sider.
- FARE!** Den grønne sikringsknappen (05) må være synlig på begge sider for at barnesetet skal være riktig festet.



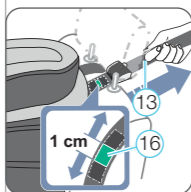
5. FEST BARNESETET

Press barnesetet kraftig så langt bak som det går.



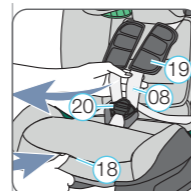
6. KONTROLLER FESTENE

Rist i barnesetet for å kontrollere at det er godt festet, og sjekk sikkerhetsknappene (05), for å være sikker på at begge er helt grønne.



7. STRAM TOP TETHER

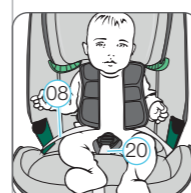
Stram toppanker beltebåndet (13), til indikatoren for beltestrammingen (16) viser grønt og toppankeret (13) er spent stramt.



8. LØSNE SKULDERBELTENE

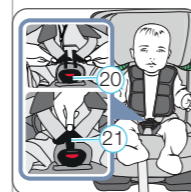
For å løsne skulderbeltene, trykk justeringsknappen (18) og dra samtidig begge skulderbeltene (08) framover.

FARESIKTIG! OBS! Ikke trekk i skulderputene (19).



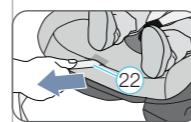
10. SETT BARN I BARNESTOLEN

Sett barnet i barnestolen. Påse at beltelåsen (20) er lagt forover, og sett barnet ditt inn i barnesetet.



12. LUKK BELTELÅSEN

Bring de to låsetungene (21) sammen og koble dem sammen før du setter dem inn i beltelåsen (20) – det må høres et «klikk».



13. STRAM JUSTERINGSBELTET

Dra i justeringsbeltet, (22) til beltet ligger flatt og tett inntil barnets kropp.

FARESIKTIG! ADVARSEL! Hoftebeltene må ligge så langt som mulig nede over barnets lyske.

FARESIKTIG! For ditt barns sikkerhet, kontroller for hver biltur at ...

- er festet på begge sider med ISOFIX-låsearmene (04) i ISOFIX-festepunktene (01) og at begge sikkerhetsknappene (05) er helt grønne;
- barnesetet er sikkert festet;
- Top Tether (13) ligger stramt over ryggelen på bilsetet og at indikatoren for beltestrammingen (16) er grønn;
- beltet på barnesetet ligger tett inntil kroppen på barnet, uten å være for stramt for barnet;
- Skulderputene (08) er stilt inn riktig og at beltene ikke er vridde;
- skulderputene (19) ligger i riktig posisjon mot barnets kropp;
- begge låsetungene (21) i beltelåsen (20) er i lås;

B1 100 – 150 cm Med ISOFIX + bilbelte

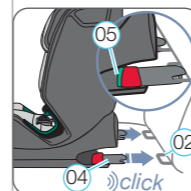
1. GJENNOMFØR FORARBEID

- 1.1 Utfør trinnene i kapittel 4.1 "JUSTERE ISOFIX".
- 1.2 Gjennomfør trinnene i kapittel 4.3 "INNSTILLING AV HODESTØTTEN (100 – 150 cm)".



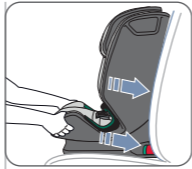
2. Sett barnesetet i kjøretøretningen på et bilsete som er godkjent for dette. Sørg for at ryggelen (30) ligger med hele flaten inntil bilsetet.

TIPS! Hvis hodestøtten til kjøretøyet reduserer festet til barnesetet, må du demontere det (se kjøretøyet driftsveiledning). Sikre den demonterte hodestøtten på et egnet sted i kjøretøyet, slik at den ikke kan bli slengt rundt.



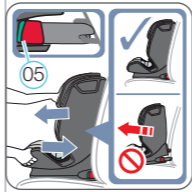
3. SIKRE ISOFIX

- 3.1 Plasser begge ISOFIX-låsearmene (04) direkte foran begge festeføringene (02).
 - 3.2 Skyv begge ISOFIX-låsearmene (04) inn i festeføringene (02) helt til ISOFIX-låsearmene (04) går i lås med et «klikk» på begge sider.
- FARE!** Den grønne sikringsknappen (05) må være synlig på begge sider for at barnesetet skal være riktig festet.



4. FEST BARNESETET

Press barnesetet kraftig så langt bak som det går.



5. KONTROLLER FESTENE

Rist i barnesetet for å kontrollere at det er godt festet, og sjekk sikkerhetsknappene (05), for å være sikker på at begge er helt grønne.

6. Utfør trinnene i kapittel 7 "SIKRING AV BARNET".

B2 100 – 150 cm Med kjøretøysbelte

ADVANSAFIX M i-Size monteres ikke fast i bilen. Det sikres helt enkelt sammen med barnet med bilens 3-punktsbelte.

1. GJENNOMFØR FORARBEID

- 1.1 Utfør trinnene i kapittel 4.3 "INNSTILLING AV HODESTØTTEN (100 – 150 cm)".

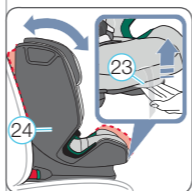


2. Sett barnestolen på bilsetet. Sørg for at ryggelen (30) ligger med hele flaten inntil bilsetet.
- TIPS!** Hvis hodestøtten til kjøretøyet reduserer festet til barnesetet, må du demontere det (se kjøretøyet driftsveiledning). Sikre den demonterte hodestøtten på et egnet sted i kjøretøyet, slik at den ikke kan bli slengt rundt.
- Utfør trinnene i kapittel 7 "SIKRING AV BARNET".

6. STILLE INN SITTEVINKELN

Seteskalet til ADVANSAFIX M i-SIZE kan brukes i tre ulike hellingsvinkler. ADVANSAFIX M i-SIZE er tillatt for følgende bruk:

Setevinkel	Kroppstørrelse
Oppreist stilling	76 - 140 cm
Midtre stilling	76 - 150 cm
Liggestilling	76 - 150 cm



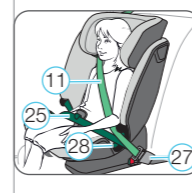
For justering av sittevinkelen:

- Trekk justeringshendelen (23) framover og trykk/skyv seteskalet (24) i ønsket posisjon.
- FARE!** Seteskalet (24) må låses godt i enhver posisjon. Trekk i seteskalet (24) for å kontrollere at den er i lås.
- TIPS!** Hellingsvinkelen til sitteskalet (24) kan også stilles inn etter at barnet er plassert i barnesetet. Stram bilbeltet etter at sittevinkelen er justert hvis du bruker barnesetet med bilbeltet (B1 og B2).

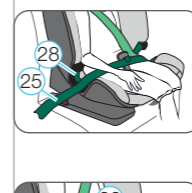
7. SIKRING AV BARNET



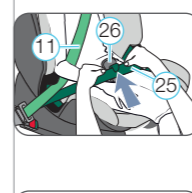
1. La barnet ta plass i barnestolen. Trekk ut bilbeltet og før det foran barnet frem til bilbeltelåsen (27).
- FARE!** Pass på at bilbeltet ikke er fordreid, siden tilbakeholdssystemet da ikke gis full beskyttelsesvirkning.



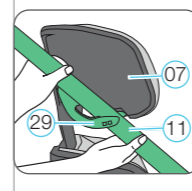
2. Sett låsetungen i bilbeltelåsen (27) med en «klikk»-lyd.
3. Legg diagonalbeltet (11) og bekkenbeltet (25) på bilbeltelåsens side (27) i den mørkegrønne belteføringen (28) på sitteputen.
- FARE!** Bilbeltelåsen (27) må ikke ligge i området med den mørkegrønne beltestyringen (28).



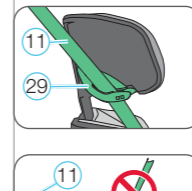
4. Legg hoftebeltet (25) på sitteputens andre side likeledes i den mørkegrønne belteføringen (28).
- FARE!** Bekkenbeltet (25) må på begge sider løpe så lavt som mulig over barnets hofter.



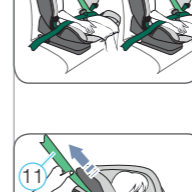
5. Før bekkenbeltet (25) inn i den mørkegrønne SecureGuard (26).
- FARE!** Ikke før diagonalbeltet (11) inn i den mørkegrønne SecureGuard (26).



6. Før diagonalbeltet (11) inn i hodestøttens lysegrønne belteholder (29) til (07) beltet ligger helt rett og uten snurr i den mørkegrønne belteholderen (29).
- TIPS!** Hvis ryggstøtten (30) dekker den lysegrønne belteholderen (29), kan du flytte hodestøtten (07) opp. Nå kan diagonalbeltet (11) lett settes inn. Still nå hodestøtten (07) tilbake igjen i riktig høyde.



7. Påse at diagonalbeltet (11) ligger over barnets krageben og ikke ligger mot halsen, og at knappen på den lysegrønne belteholderen er (29) helt lukket.
- TIPS!** Du kan tilpasse hodestøttens (07) høyde også i bilen.
- FARE!** Diagonalbeltet (11) må løpe på skrå bakover. Du kan regulere beltets løp med bilens justerbare belteregulering.
- FARE!** Diagonalbeltet (11) må aldri føre forover til bilens belteregulering. Bruk i dette tilfellet barnesetet kun på baksetet.



8. Stram bilbeltet ved å trekke i diagonalbeltet (11).

FARESIKTIG! For barnets sikkerhet må du før hver biltur kontrollere, at ...

- barnesetet er sikret på begge sider med ISOFIX-låsearmen er ført inn i ISOFIX-festepunktet og begge sikkerhetsknappene er helt grønne (gjelder kun for B1 | med ISOFIX + bilbelte);
- barnesetet er sikkert festet;
- hoftebeltet løper gjennom de mørkegrønne belteføringene på begge sidene,
- bekkenbeltet går gjennom den mørkegrønne SecureGuard .
- diagonalbeltet på siden av bilbeltelåsen løper også i den mørkegrønne belteføringen på sitteputen,
- diagonalbeltet løper gjennom den lysegrønne belteholderen på hodestøtten,

- diagonalbeltet forløper skrått bakover,
- beltene er strammet og ikke vridde,
- bilbeltelåsen ikke ligger i den mørkegrønne belteføringen på seteputen.

FARE! Hvis barnet prøver å åpne bilbeltelåsen (27) eller diagonalbeltet (11) i den mørkegrønne SecureGuard (26), må du stanse med en gang dette er mulig. Sjekk om barnesetet er riktig festet og påse at barnet er riktig sikret. Forklar for barnet de farene som er forbundet med handlingen hans/ hennes.

8. MONTERING AV BARNESETET

8.1 TA AV BILBELTET:

- A) 76 - 102 cm / ≤ 21 kg (ISOFIX + TOP TETHER)**
For å løsne barnet, trykker du inn den røde knappen på beltelåsen.
- B) 100 - 150 cm (ISOFIX + KJØRETØYSBELTET/BILBELTE)**
For å ta bilbeltet av barnet, trykker du utlosertasten på bilbeltelåsen.

8.2 DEMONTERING:

FARE! Ta barnesetet ut av kjøretøyet. Barnesetet må aldri transporteres i bil uten å være festet på riktig måte.

A) 76 - 102 cm / ≤ 21 kg (ISOFIX + TOP TETHER)

- Løsne toppankeret (13) ved å trykke metalltungen (15) bort fra beltet.
- Heng snapphakene (12) fra kjøretøyet forankringspunkt og legg Top Tether (13) forover over barnesetet.
- Løsne ISOFIX-festene på begge sidene idet du klemmer den grønne sikringsknappen (05) og den røde utløserknappen (06) sammen.
- Trekk setet fremover og putt Top Tether (13) i oppbevaringsposen (14) og heng snapphaken til Top Tether (13) i festet på baksiden av barnesetet.
- Skyv ISOFIX-låsearmene (04) tilbake inn i seteskalet (24).

B) 100 - 150 cm (ISOFIX + KJØRETØYSBELTET/BILBELTE)

- Trykk på utløserknappen på bilbeltelåsen
 - Åpne den lysegrønne belteholderen (29) idet du trykker tasten på belteholderen (29) bakover og drar diagonalbeltet (11) ut.
- Nytt om installasjonsmåte med ISOFIX:**
- For å løsne ISOFIX-festet, trykk den grønne sikringsknappen (05) og den røde utløserknappen mot hverandre (06) først på den ene siden og så på den andre siden.
 - Skyv ISOFIX-låsearmene (04) tilbake inn i seteskalet (24).