

1. YLEISIÄ TURVALLISUUSOHJEITA

⚠ Lue tämä käyttöohje huolellisesti kaikessa rauhassa. Säilytä opas aina oppaalle tarkoitettuna turvaistuimen säilytystaskussa. 14 Siten käyttöohje on tarvittaessa aina saatavilla. Jos luovutat turvaistuimen toisen henkilön käyttöön, anna ohjeet aina mukaan.

⚠ VAARA! Lapsen turvallisuuden vuoksi:

- Varmista ennen auton oven sulkemista, että lapsi ja turvaistuimen osat eivät voi jäädä oven väliin.
- Turvaistuin voi vaurioitua onnettomuuden yhteydessä, jos törmäysnopeus on yli 10 km/h. Syntyneet vauriot eivät tällöin välttämättä näy ulospäin. Tässä tapauksessa auton turvaistuin on vaihdettava. Hävittä istuin asianmukaisesti.
- Toimita turvaistuin aina tarkastettavaksi, mikäli turvaistuin on altistunut olosuhteille, jotka ovat saattaneet johtaa istuimen vahingoittumiseen (esim. istuimen pudottua lattialle).
- Tarkista kaikki tärkeät osat mahdollisten vaurioiden varalta. Varmista erityisesti, että kaikki mekaaniset osat toimivat moitteettomasti.
- Älä koskaan öljytä tai voitele turvaistuimen osia.
- Älä koskaan jätä lasta yksin ilman valvontaa autoon turvaistuimeen.
- Päästä lapsi aina autoon ja ulos autosta jalkakäytävän puolelta.
- Suojaa turvaistuinta intensiiviseltä auringonsäteilyltä, mikäli se ei ole käytössä. Turvaistuin voi lämmetä suorassa auringonvalossa erittäin kuumaksi. Lapsen iho on herkkä, mikä vuoksi kuumat pinnat voivat aiheuttaa ihovammoja.
- Mitä tiukemmin vyö on lapsen kehoa vasten, sitä paremmin on lapsesi turvallassa. Älä sen vuoksi pue lapselle paksumia vaatteita päälle vyön alle.
- Pidä pitkällä matkoilla säännöllisesti taukoja, jotta lapsi pääsee liikkumaan ja leikkimään.
- Käyttö takaistuimella: Työnnä etuistuin niin pitkälle eteen, etteivät lapsen jalat osu etuistuimen selkäreunaan (loukkaantumisaara).

⚠ VAARA! Kaikkia matkustajia koskevia turvajärjestelyjä:

- Irralliset esineet ja ilman turvavöitä matkustavat henkilöt voivat hätäjarrituksen tai onnettomuuden yhteydessä vaarantaa muiden matkustajien turvallisuuden. Pidä sen vuoksi aina huolta siitä, että...
- et käytä kuorman tukipintoina muita kuin tässä ohjeessa kuvattuja ja istuimeen merkittyjä kosketuspintoja.
- ajoneuvon istuimien selkäreunat on lukittu paikoilleen (esim. alas taitettava takapenkki).
- kaikki ajoneuvossa (esim. hattuhyllyllä) sijaitsevat painavat ja teräväreunaiset esineet on kiinnitetty.
- kaikki ajoneuvon matkustajat käyttävät turvavyötä.
- turvaistuin on aina kiinnitetty, vaikka lapsi ei matkustaisikaan mukana.

⚠ VAROITUS! Turvaohjeita istuimen käsittelyyn:

- Älä koskaan käytä turvaistuinta irrallaan, älä edes kokeilumielessä.
- Varo turvaistuimen jäämistä kovien esineiden (auton oven, istuinkiskojen jne.) väliin. Muutoin turvaistuin saattaa vahingoittua.
- Säilytä turvaistuinta turvallisessa paikassa silloin, kun sitä ei käytetä. Älä aseta istuimelle painavia tavaroita tai älä säilytä turvaistuinta suoraan lämpölähteen vieressä tai auringonvalossa.

HUOMIO! Ajoneuvon suojaaminen:

- Turvaistuimen käyttö voi aiheuttaa kulumisjälkiä herkistä materiaaleista (esim. veluurikankaasta, nahasta) valmistettuihin istuinpäällisiin. Auton istuimen optimaaliseksi suojaksi suosittelemme lisävarusteeksi BRITAX RÖMER turvaistuimen alustaa.

9. HÄVITTÄMINEN

Noudata maakohtaisia määryksiä.

Pakkauksen hävittäminen	Kartongin jätesäiliö
Istuimen päällinen	Kuivajäteastiaan, termiseen hyötykäyttöön
Muoviosat	Noudata jätesäiliöiden ohjeita
Metalliosat	Metallinkeräykseen
Vyön hihnat	Polyesterijätesäiliöön
Lukko ja kielek	Kuivajäteastiaan

BRITAX RÖMER Child Safety EMEA

www.britax-roemer.com | hello@britax-roemer.com

BRITAX RÖMER
Kindersicherheit GmbH
Theodor-Heuss-Straße 9
89340 Leipheim
Germany
+49 (0) 8221 3670 199

BRITAX Excelsior Limited
1 Churchill Way West
Andover
Hampshire SP10 3UW
United Kingdom
+44 (0) 1264 386034

BRITAX Nordiska Barn AB
Jörgen Kocksgatan 4
SE-211 20 Malmö
Sweden

2. KÄYTTÖ AJONEUVOSSA

2.1 Käyttötarkoitukset

Tämä lastenistuin on suunniteltu, tarkastettu ja hyväksytty lasten turvavarusteita koskevan standardin (ECE 129/03) vaatimusten mukaisesti. Sitä käytetään lapsen turvallisuuden varmistukseksi ajoneuvossa. Sitä saa käyttää vain sellaisissa ajoneuvojen istuimissa, jotka on suunnattu eteenpäin tai taaksepäin. Se ei ole leikkikalua, ja se ei sovellu istuimeksi ajoneuvon ulkopuolelta.

2.2 Turvallisuusohjeet

Suojatoiminnon poistaminen muutostoinenpiteellä

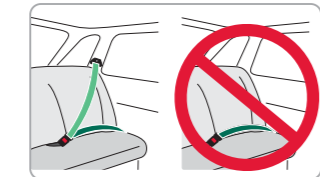
Istuimen antama suoja saattaa heikentyä tai kadota kokonaan, mikäli istuimeen tehdään omavaltaisesti teknisiä muutoksia. Hyväksyntä raukeaa välittömästi, jos turvaistuimeen tehdään muutoksia.

- Älä tee lasten turvaistuimeen teknisiä muutoksia.
- Muutoksia saa tehdä vain istuimen valmistaja.

Virheellinen käyttö voi johtaa loukkaantumisiin

Jos et käytä tätä tuotetta ohjeiden mukaisesti, seurauksena voi olla vakavia loukkaantumisia tai kuolema.

- Älä koskaan kiinnitä lastenistuinta 2-piste-turvavyöllä.



- Lue ajoneuvon käyttöohje ja noudata sen ohjeita, jotta osaat asentaa lastenistuintuimen oikein.
- Jos käytössä on eteturvatyyny, työnnä ajoneuvon istuin kauas taakse.
- Jos sinulla on kysymyksiä, käänny tämän lastenistuintuimen valmistajan tai myyjän puoleen.
- Säädä lastenistuinta lapsen koon mukaan.

2.3 Vaatimukset

Tämän lastenistuintuimen voi asentaa tavalla **A**, **B1** tai **B2**. Valitse asennustapa lapsen koon mukaan.

- 1 **Vinkki!** Asennustavat löydät luvusta 5 "Asentaminen ja käyttö" [sivu II].

- 1 **Vinkki!** Ajoneuvon käyttöohjeesta löydät lisää tietoja ajoneuvon istuimista. Jos sinulla on kysymyksiä, käänny ajoneuvon valmistajan tai myyjän puoleen.

Yli 15 kuukautta / 76 cm - 102 cm / alle 21 kg (i-Size Universal ISOFIX)

Käytä asennustapaa **A**. Lastenistuinta saa käyttää ainoastaan seuraavissa ajoneuvojen istuimissa:

- Ajoneuvojen istuimet, joissa i-Sizeen käyttö on sallittua.
- Ajoneuvojen istuimet, joihin sallitaan ISOFIX-kokoluokitus "B1" sekä 9-18 kg painava lapsi. Lisäksi tulee ajoneuvon istuimessa olla top tether -kiinnityspiste.

100 cm - 133 cm (i-Size booster seat)

Käytä asennustapaa **B1** ajoneuvojen istuimissa, joissa i-Sizeen käyttö on sallittua. Lastenistuinta saa käyttää myös autojen istuimissa, jotka on mainittu oheisessa automallien luettelossa.

Vaihtoehtoisesti voit käyttää asennustapaa **B2** ajoneuvojen istuimissa, joissa i-Sizeen käyttö on sallittua tai joissa kaikki sovellukset ovat luvallisia.

- 1 **Vinkki!** Jotkut autonistuintuimet vähentävät turvaistuimen säädettävyyttä. Tämä vaikuttaa toimintoihin "Istuimen kulman säätäminen" ja "Niskatuken säätäminen".

133 cm - 150 cm (Specific vehicle booster seat)

Käytä asennustapaa **B1** tai **B2**. Lastenistuinta saa käyttää vain autoissa, jotka on mainittu oheisessa automallien luettelossa.

- 1 **Vinkki!** Uusimman version kyseisestä luettelosta löydät kotisivuiltamme www.britax-roemer.com

3. HOITAMINEN JA HUOLTAMINEN

VYÖLUKON HOITO

Turvaistuin pystyy huolehtimaan lapsen turvallisuudesta vain, jos vyöluukko toimii oikein. Vyölukon toimintahäiriöt johtuvat yleensä liian kerääntymisestä tai roskista. Toimintahäiriöt ovat muun muassa:

- Lukkokielet liikkuvat hitaasti ulos punaisen avauspainikkeen painamisen jälkeen.
- Lukkokielet eivät enää lukitu paikalleen (ts. kielet tulevat jälleen ulos sen jälkeen, kun ne on yritetty painaa sisään).
- Lukkokielet lukkiutuvat ilman selvästi kuuluvaa napsahdusta.
- Lukkokielten painaminen sisään on hankalaa (painettaessa on havaittavissa selvä vastus).
- Vyöluukko aukeaa vain voimaa käyttäen.

Ohje

Huuhtelee vyöluukko puhtaaksi, jotta se toimisi jälleen moitteettomasti:

VYÖLUKON PUHDISTUS

1. Avaa haaratyyny **31** tarranauha ja irrota tyyny.
2. Poista harmaa vaihtotyyny **32** siten kuin kuvussa "10. 5-PISTEVYÖN POISTAMINEN JA SECUREGUARD-OHJAIMEN KIINNITTÄMINEN TAKAISIN PAIKALLEEN" on kuvattu.
3. Liota vaihtolevyä **32** ja vyöluukkoa **20** vähintään tunnin ajan lämpimässä, astianpesuainetta sisältävässä vedessä.
4. Huuhtelee vyöluukko **20** huolellisesti. Kuivaa vyöluukko joka puolelta puhdistuksen jälkeen.
5. Kiinnitä vaihtotyyny **32** siten kuin kuvussa "10. 5-PISTEVYÖN POISTAMINEN JA SECUREGUARD-OHJAIMEN KIINNITTÄMINEN TAKAISIN PAIKALLEEN" on kuvattu.
6. Kiinnitä keskipehmuste **31**.

PUHDISTUS

- ⚠ **HUOMIO!** Turvaistuimessa saa käyttää ainoastaan alkuperäisiä Britaxin vaihtopäällisiä, sillä istuinpäällinen on turvaistuimen olennainen osa ja vaikuttaa siten keskeisesti siihen, että järjestelmä toimii moitteettomasti. Vaihtopäällisiä on saatavissa jälleenmyyjäiltä.

- ⚠ **HUOMIO!** Turvaistuinta ei saa käyttää ilman päällistä.
- Päällisen voi irrottaa ja pestä miedolla pesuaineella pesukoneen hienopesuohjelmaa käyttäen (lämpötila 30 °C). Noudata istuinpäällisen pesuetikettiin merkittyjä ohjeita.
- Oikatynnyt voi irrottaa ja pestä lämpimällä saippualluoksella.
- Muoviosat, SecureGuard-ohjaimen ja hihnat voi pestä saippualluoksella. Älä käytä voimakkaita pesuaineita (kuten liuottimia).

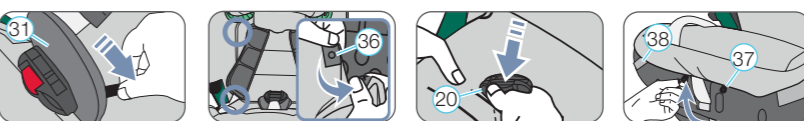
Päällisen irrottaminen

Päätuki

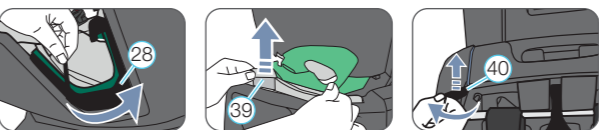


1. Avaa molemmat painonapit **33** hihnoille tarkoitetuista aukoista.
2. Siirrä turvaistuimen päntuet ylimpään asentoonsa.
3. Vedä elastinen reunanauha yläpuolelta pois istuinkaukalon reunan päältä ja vedä pikakiinnityslevyt **34** pois kummastakin alustanraosta.
4. Poista päällisen reuna istuinkaukalon ja vaimennuskappaleen välisestä raosta.
5. Irrota kumilenkit **35** pääntuen alapuolelta.

Istuinkaukalo



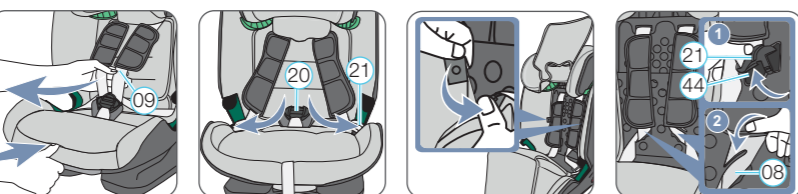
6. Avaa keskipehmusteen **31** tarrakiinnike ja irrota pehmuste.
7. Avaa kaikki neljä painonappia **36** istuin- ja selkäpinnalta.
8. Työnnä vyöluukko **20** tai SecureGuard **26** päällisen raon läpi.
9. Irrota edessä istuinpinnan alapuolella olevat kumilenkit **37** ja vedä pikakiinnityslevyt **38** pois istuinkaukalosta.
10. Vedä elastiset lenkit varovasti pois vyönohjaimia **28** ympäröivästä raosta.
11. Poista päällisen reuna ja pikakiinnityslevyt **39** istuinkaukalon ja vaimennuskappaleen välisestä raosta.
12. Vedä ylhäällä selkäreunan taustapuolella olevat kumilenkit **40** pois istuinkaukalon raosta ja irrota kumilenkit.



Päällisen asettaminen takaisin istuimeen:

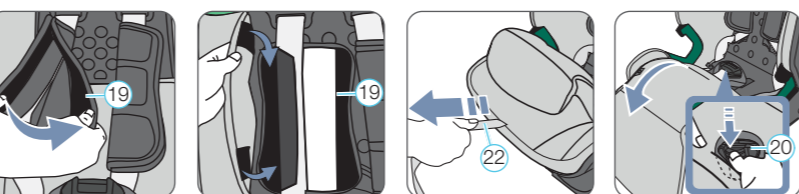
Seuraa askelia yksinkertaisesti päinvastaisessa järjestyksessä.

10. 5-PISTEVYÖN POISTAMINEN JA SECUREGUARD-OHJAIMEN KIINNITTÄMINEN TAKAISIN PAIKALLEEN

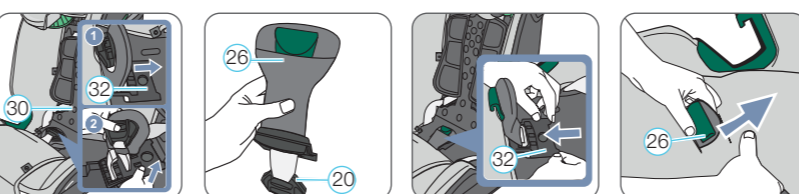


"Suosittelemme, että käytät 5-pisteturvavyötä mahdollisimman pitkään. Kiinnitä SecureGuard vasta, kun lapsi on yli 102 cm pitkä."

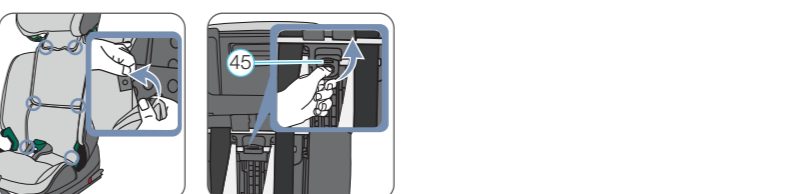
1. Löysää turvaistuimen 5-pistevyötä **09** niin paljon kuin mahdollista.
2. Avaa vyöluukko **20** ja sijoita lukkokielet **21** sivuilla oleviin vyönohjaimiin.
3. Avaa selkäosan painonapit ja käännä päällisen ylempi puolisko ylös ja alempi puolisko puolestaan alas.
4. Vie lukkokielet **21** niille tarkoitettuun syvennykseen **44** selkäreunan sisäosassa.
5. Avaa kummankin oikatynnyksen kiinnitys **19** irrottamalla sivuilla olevat tarranauhat.



6. Työnnä kummankin avatun oikatynnyksen **19** tarranauha selkäreunan päällisen alle ja kiinnitä nauha sille tarkoitettua silmukapuolta vasten. Varmista, että oikatynnyt eivät ole päällekkäin.
7. Kiristä vöitä vetämällä säätöhihnasta **22**.
8. Avaa istuinpinnan päällisen molemmat painonapit ja käännä päällinen eteen. Pujota tällöin vyöluukko **20** päällisen kautta ulos.
9. Nosta harmaata vaihtolevyä **32** ja poista levy yhdessä vyöluikon **20** kanssa työntämällä levyä selkäreunan **30** suuntaan.



10. Kierrä harmaa vaihtolevy **32** ympäri, jolloin SecureGuard **(B)** **26** on ylhäällä ja vyöluukko **(A)** **20** puolestaan alhaalla.
11. Säilytä vyöluukko **20** sille tarkoitettussa syvennyksessä ja työnnä harmaa vaihtolevy **32** takaisin pidikkeeseensä siten, että kuulet levyn napsahtavan paikalleen.
12. Pujota SecureGuard **26** päällisen raosta, joka on varustettu merkillä **B**.



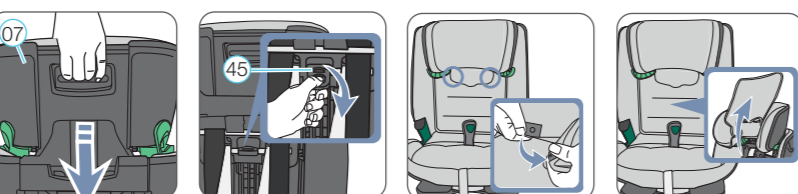
13. Liitä kaksi alemmaa painonappia päälliseen.
14. Liitä kaksi ylempää painonappia päälliseen.
15. Liitä kaksi painonappia pääntuen ylempään päälliseen.

Turvaistuimen taustapuoli

16. Paina ikäryhmän valintakytimen **45** keskellä olevaa salpaa ja siirrä kytin samanaikaisesti ylempään asentoon.

- 1 **Vihjet!** Pääntuen **07** voi säätää siten, että se sopii 100 - 150 cm:n pituisille lapsille.

11. 5-PISTEVYÖN KIINNITTÄMINEN TAKAISIN PAIKALLEEN JA SECUREGUARD-OHJAIMEN POISTAMINEN



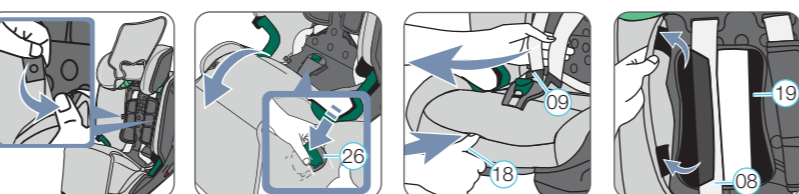
Turvaistuimen taustapuoli

1. Siirrä pääntuki **07** alimpaan asentoonsa.
2. Paina ikäryhmän valintakytimen **45** keskellä olevaa salpaa ja siirrä kytin samanaikaisesti alempaan asentoon.

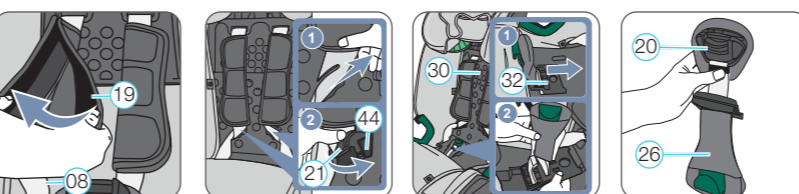
- 1 **Vihje!** Pääntuen **07** voi säätää siten, että se sopii 76 - 102 cm:n pituisille lapsille.

Turvaistuimen etupuoli

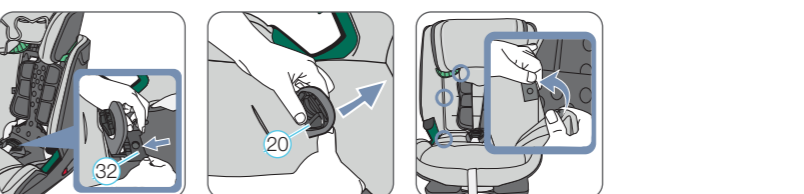
3. Käännä pääntuen päällisen alaosa ylös ja aseta päällinen pääntuen päälle.



4. Avaa molemmat painonapit pääntuen päällisen sisäpuolelta.
5. Avaa molemmat painonapit päällisen taustapuolelta.
6. Avaa istuinpinnan päällisen molemmat painonapit ja käännä päällinen eteen. Pujota tällöin SecureGuard **26** päällisen kautta ulos.
7. Löysää turvaistuimen 5-pistevyötä **09** niin paljon kuin mahdollista. Vihje! Vedä kummastakin olkahihnasta painamalla samalla säätöpainiketta **18** eteen.
8. Irrota molemmat avatut oikatynnyt **19** tarranauhasta ja käännä oikatynnyt olkahihnojen ympärille **08**.



- ⚠ **VAARA!** Varmista, että olkahihnat **08** kulkevat oikein oikatynnyksen **19** kautta.
- 9. Poista lukkokielet **21** niille tarkoitettussa syvennyksessä **44** selkäreunan sisäosassa.
- 10. Nosta harmaata vaihtolevyä **32** ja poista levy yhdessä SecureGuard-ohjaimen **26** kanssa työntämällä levyä selkäreunan **30** suuntaan.
- 11. Käännä harmaa vaihtolevy **32** ympäri, jolloin vyöluukko **20** on ylhäällä ja SecureGuard **26** puolestaan alhaalla.



12. Säilytä SecureGuard **26** sille tarkoitettussa syvennyksessä ja työnnä harmaa vaihtolevy **32** takaisin pidikkeeseensä siten, että kuulet levyn napsahtavan paikalleen.
13. Pujota vyöluukko **20** sitä päällisen raosta, joka on lähempänä selkäreunaa.
14. Liitä kaksi alemmaa painonappia päälliseen.
15. Liitä kaksi ylempää painonappia päälliseen.
16. Liitä kaksi painonappia pääntuen ylempään päälliseen.

- ⚠ **HUOMIO!** Käytä asennusmenetelmän **A** mukaisesti asennettua turvaistuinta aina oikein asennetulla vyöluukolla **20** varustettuna ja asennusmenetelmän **B** mukaisesti asennettua turvaistuinta puolestaan oikein asennetulla SecureGuard-ohjaimella **26** varustettuna. Varmista, että vaihtolevy **32** on kiinnitetty oikein.

- ⚠ **HUOMIO!** Varmista, että vyön hihnat eivät ole kierteellä ja että hihnat asettuvat oikein hihnoille tarkoitettuihin rakoihin päällisessä. Päällisen takimmainen hihnan rako on tarkoitettu vyöluukolle **20** ja etummainen hihnan rako puolestaan SecureGuard-ohjaimelle **26**. Istuimen etureunassa oleva hihnan rako on tarkoitettu vyön säätöhihnalle **22**.

Olkatyynyjen irrottaminen



1. Löysää olkahihnat **08** mahdollisimman pitkiksi.
2. Avaa olkатыyny **19** sivulla olevilla tarranauhoilla.



Turvaistuimen taustapuoli

3. Sijoita Top Tether **13** eteen istuimen päälle.
4. Irrota ylhäällä oleva säilytystasku **14**.
5. Vedä olkahihnoja **08** hieman ulos, jotta näet olkатыynyjen vyölenkit niiden **19** alla.
6. Irrota vyölenkit olkahihnan korkeussäätimen **42** muovitalloista **41**.
7. Vedä olkатыynyjä **19** eteenpäin ulos vyöluukoista.

Olkатыynyjen asettaminen takaisin istuimeen

- Seuraa askelia yksinkertaisesti päinvastaisessa järjestyksessä.
- ⚠ **HUOMIO!** Oikatynnyt **19** ja hihnat eivät saa kiertyä eikä vaihtaa paikkaansa. Olkahihnojen **08** täytyy olla olkатыynyillä **19** mustan suojan alla **43**.

76 - 150 cm

britax
römer

ADVANSAFIX M i-SIZE

FI

Käyttöohje



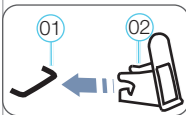
www.britax-roemer.com

2000033377 - 03/20

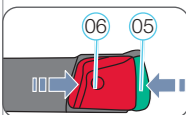
4. VALMISTELUT

Lue ensin haluamaasi asennustapaa käsittelevä kappale luvusta 5.

4.1 ISOFIX-järjestelmän valmisteleminen



- Jos ajoneuvossasi ei ole vakiovarusteena ISOFIX-asennusohjaimia, kiinnitä molemmat istuimen mukana toimitetut asennusohjaimet **02*** ajoneuvon kumpaankin ISOFIX-kiinnityspisteeseen **01**. Varmista, että asennusohjainten aukko tulee ylöspäin.
- VIHJE!** ISOFIX-kiinnityspisteet ovat autossa istuinosan ja selkäreunan välissä.
- Siirrä auton istuimen päätuet ylimpään asentoonsa.
- Vedä turvaistuimen taustapuolella harmaasta kangaskenkiästä **03**, kunnes ISOFIX-lukitusvarret **04** ovat kokonaan ulkona. Paina ISOFIX-lukitusvarsiin **04** kummaltakin puolelta vihreää lukituspainiketta **05** ja punaista irrotuspainiketta **06** toisiaan vasten. Näin varmistat, että ISOFIX-lukitusvarsiin **04** molemmat koukut ovat aukki ja käyttövalmiita.

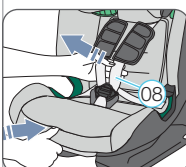


* Asennusohjaimet helpottavat turvaistuimen asentamista ISOFIX-kiinnityspisteisiin ja estävät auton istuinpäällisten vahingoittumisen. Mikäli et käytä niitä, säilytä niitä turvallisessa paikassa. Jos ajoneuvossa on käännettävä selkäreuna, poista asennusohjaimet ennen selkäreunan kääntämistä. Mahdolliset ongelmat johtuvat usein liasta, roskista tai asiaankuulumattomista esineistä kourukkeen tai asennusohjainten päällä. Poista lika ja vieraat esineet välittömästi tällaisilta ongelmilta.

4.2 Pääntuen säätäminen (76 - 102 cm / ≤ 21 kg)



Oikein säädetty pääntuki **07** parantaa turvaistuimessa istuvan lapsen suojausta. Tarkasta säännöllisesti, sopiiko pääntuen **07** korkeus edelleen lapsen koolle: Pääntuki **07** on säädettävä siten, että olkahihnat **08** ovat lapsen olkapäiden korkeudella tai hieman olkapäiden yläpuolella.



- Olkahihnat **08** on säädettävä vaakaasuoraan tai hiukan lapsesi olkapäiden yläpuolelle.
- Olkahihnat **08** eivät saa kulkea lapsen selän takaa, korvien korkeudelta eivätkä korvien yläpuolelta.

Olkahihnat säädetään seuraavasti:

- Löysää turvaistuimen 5-pistevyötä **09** niin paljon kuin mahdollista.
- Pidä säätökahvaa **10** pääntuen takapuolelta vasten **07** painettuna.
- Siirrä vapaasti liikkuva pääntuki **07** sopivalle korkeudelle. Heti kun päästät säätökahvasta **10** irti, pääntuki **07** lukittuu.

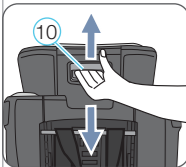
4.3 Pääntuen säätäminen (100 - 150 cm)



Kun pääntuki **07** on säädetty oikein, olkahihna **11** kulkee parhaalla mahdollisella tavalla ja antaa siten myös parhaan mahdollisen suojan turvaistuimessa istuvalle lapselle. Tarkasta säännöllisesti, sopiiko pääntuen **07** korkeus edelleen lapsen koolle: Pääntuki **07** on säädettävä siten, että lapsen olkapäiden ja pääntuen **07** väliin mahtuu vielä kaksi sormea.

Voit säätää pääntuen korkeuden lapsen koolle sopivaksi toimimalla seuraavasti:

- Pidä säätökahvaa **10** pääntuen takapuolelta vasten **07** painettuna.
- Siirrä vapaasti liikkuva pääntuki **07** sopivalle korkeudelle. Heti kun päästät säätökahvasta **10** irti, pääntuki **07** lukittuu.
- Aseta turvaistuin ajoneuvon istuimelle.
- Aseta lapsi istumaan turvaistuimeen ja tarkista korkeus. Toista tämä toimenpide, kunnes pääntuen **07** korkeus on sopiva.

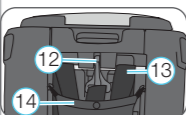


5. ASENNUS JA KÄYTTÖ

A 76 - 102 cm / ≤ 21 kg ISOFIX ja Top Tether

1. VALMISTELUT

- Suorita luvussa 4.1 "ISOFIX-JÄRJESTELMÄN VALMISTELEMINEN" kuvatut toimenpiteet.
- Suorita luvussa 4.2 "PÄÄNTUEN SÄÄTÄMINEN (76 - 102 cm / ≤ 21 kg)" kuvatut toimenpiteet.



2. TOP TETHER -HIHNA VALMISTELEMINEN

- Irrota Top Tether -hihnan **12** jousihaka **13** turvaistuimen taustapuolella olevasta pidikkeestä.



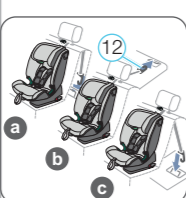
- Poista Top Tether **13** säilytystaskusta **14** ja aseta se turvaistuimen päälle.

- Aseta turvaistuin tällaiseen käyttöön hyväksytylle auton istuimelle normaalin ajosuunnan mukaisesti. Valitse auton istuimen selkäreunan kulma siten, että auton istuimen ja turvaistuimen välinen rako on mahdollisimman pieni.



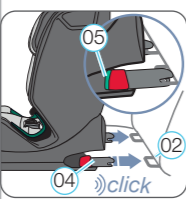
- Tartu Top Tether -hihnaan **13** ja paina metallikieltä **15** hihnasta pois päin, jolloin hihna pidentyy. Vedä Top Tether -hihnaa **13** tämän jälkeen jousihaasta **12**.

- Laita Top Tether -hihna **13** keskeltä pääntuen runkojen välistä **07**. Integroituissa päätuissa laita se siitä puolelta, joka on lähempänä ajoneuvon Top Tether **13** -kiinnityspistettä.



- TOP TETHER -HIHNA KIINNITTÄMINEN**
Ripusta jousihaka **12** auton käyttöohjeessa suositeltuun Top Tether -kiinnityspisteeseen.

HUOMIO! Varmista, ettet käytä Top Tether -kiinnityspisteeseen sijaan matkatavarakoukkuja. Etsi ajoneuvostasi tämä merkki:

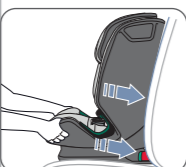


4. ISOFIX-JÄRJESTELMÄN KIINNITTÄMINEN

- Aseta ISOFIX-lukitusvarret **04** suoraan kummankin asennusohjainten **02** sisään, kunnes kuulet ISOFIX-lukitusvarsiin **04** napsahdavan paikalleen kummallakin puolella.

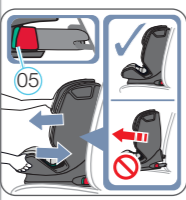
- Työnnä molemmat ISOFIX-lukitusvarret **04** siihen saakka asennusohjainten **02** sisään, kunnes kuulet ISOFIX-lukitusvarsiin **04** napsahdavan paikalleen kummallakin puolella.

VAARA! Turvaistuin on kiinnitetty oikein vain, jos vihreä lukituspainike **05** on näkyvässä kummallakin puolella.



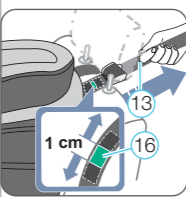
5. TURVAISTUIMEN TYÖNTÄMINEN PAIKALLEEN

Paina turvaistuinta voimakkaasti taaksepäin niin pitkälle kuin mahdollista.

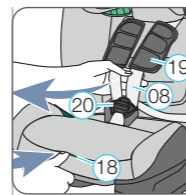


6. KIINNITYKSEN TARKASTUS

Varmista turvaistuinta ravistelemalla, että istuin on lukittunut moitteettomasti paikalleen. Tarkasta tämän jälkeen, että kummankin lukituspainikkeen **05** ilmaisimet ovat kokonaan vihreitä.



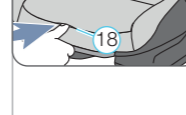
- TOP TETHER -HIHNA KIRISTÄMINEN**
Top Tether -hihnan **13** vyöhihnaa, kunnes hihnan kireyden ilmaisimien **16** muuttuu vihreäksi ja Top Tether **13** on kireällä.



8. OLKAHIHNOJEN LÖYSÄÄMINEN

Olkahihnoja voi löysätä painamalla säätöpainiketta **18** ja vetämällä samanaikaisesti kumpaakin olkahihnaa **08** eteenpäin.

VAARA! **HUOMIO!** Älä vedä olkatyynyistä **19**.



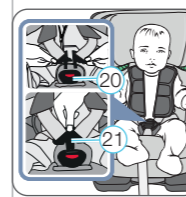
9. VYÖLUKON AVAAMINEN

Vyölukko **20** avataan painamalla vyölukon yhteydessä olevaa punaista painiketta.



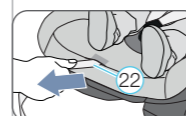
10. LAPSEN ASETTAMINEN TURVAISTUIMEEN

Aseta lapsi turvaistuimeen. Varmista, että lukko **20** on kääntynyt eteen. Aseta lapsi tämän jälkeen istuimelle.



12. VYÖLUKON LUKITSEMINEN

Vie molemmat lukkokielet **21** yhteen, ennen kuin asetat lukkokielet vyölukkoon **20** - lukitsemisen yhteydessä tulee kuulua napsahdus.



13. SÄÄTÖHIHNA KIRISTÄMINEN

Vedä säätöhihnasta **22** kunnes hihna on tasaisesti ja tiiviisti lapsen vartaloa vasten.

VAARA! **VAROITUS!** Lantiovyöiden on kuljettava mahdollisimman läheltä lapsen nivustaivetta.

VAARA! Varmista lapsesi turvallisuuden vuoksi aina ennen liikkeellelähtöä, että ...

- turvaistuin on kiinnitetty kummaltakin puolelta ISOFIX-lukitusvarsilla **04** ISOFIX-kiinnityspisteisiin **01** ja että molemmat lukituspainikkeet ovat **05** kokonaan vihreitä
- turvaistuin on kiinnitetty moitteettomasti
- Top Tether **13** on kiristetty tiukasti auton istuimen selkäreunan päältä, ja vyön kireyden ilmaisimien **16** on vihreä
- turvaistuimen hihnan kulkevat tiiviisti lapsen vartaloa pitkin puristamatta kuitenkaan lasta
- olkahihnat **08** on säädetty oikein, eivätkä hihnata ole kiertyneitä
- olkatyyny **19** ovat oikealla paikallaan lapsen vartaloa vasten
- molemmat lukkokielet **21** ovat lukittuneet vyölukkoon **20**;

B1 100 - 150 cm ISOFIX + auton turvavyö

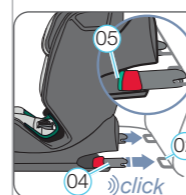
1. VALMISTELUT

- Suorita luvussa 4.1 "ISOFIX-JÄRJESTELMÄN VALMISTELEMINEN" kuvatut toimenpiteet.
- Suorita luvussa 4.3 "PÄÄNTUEN SÄÄTÄMINEN (100 - 150 cm)" kuvatut toimenpiteet.



- Aseta lastenistuin ajoneuvon tähän käyttöön hyväksytylle istuimelle kasvat ajosuuntaan päin. Varmista, että selkäreuna **30** nojaa koko pinnaltaan ajoneuvon istuimen selkäreunaa vasten.

VIHJE! Irrota auton istuimen niskatuki, jos se häiritsee lastenistuimen kiinnittämistä (ks. auton käyttöohje). Kiinnitä irrotettu niskatuki sopivaan paikkaan autossa siten, että niskatuki ei voi sinkoutua eri puolille ohjaamaa.

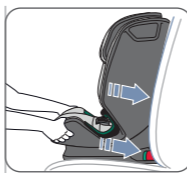


3. ISOFIX-JÄRJESTELMÄN KIINNITTÄMINEN

- Aseta ISOFIX-lukitusvarret **04** suoraan kummankin asennusohjainten eteen **02**.

- Työnnä molemmat ISOFIX-lukitusvarret **04** siihen saakka asennusohjainten **02** sisään, kunnes kuulet ISOFIX-lukitusvarsiin **04** napsahdavan paikalleen kummallakin puolella.

VAARA! Turvaistuin on kiinnitetty oikein vain, jos vihreä lukituspainike **05** on näkyvässä kummallakin puolella.



- TURVAISTUIMEN TYÖNTÄMINEN PAIKALLEEN**
Paina turvaistuinta voimakkaasti taaksepäin niin pitkälle kuin mahdollista.



5. KIINNITYKSEN TARKASTUS

Varmista turvaistuinta ravistelemalla, että istuin on lukittunut moitteettomasti paikalleen. Tarkasta tämän jälkeen, että kummankin lukituspainikkeen **05** ilmaisimet ovat kokonaan vihreitä.

- Suorita luvussa 7 "LAPSEN KIINNITTÄMINEN ISTUIMEEN" kuvatut toimenpiteet.

B2 100 - 150 cm Auton turvavyöllä

ADVANSAFIX M i-SIZE -lastenistuinta ei asenneta autoon kiinteästi. Sekä lastenistuimen että lapsen kiinnittämiseen käytetään ajoneuvon kolmipisteturvavyötä.

1. VALMISTELUT

- Suorita luvussa 4.3 "PÄÄNTUEN SÄÄTÄMINEN (100 - 150 cm)" kuvatut toimenpiteet.

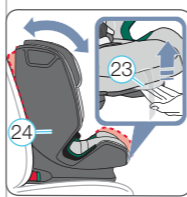


- Aseta lastenistuin ajoneuvon istuimelle. Varmista, että selkäreuna **30** on kauttaaltaan auton istuimen selkäreunaa vasten.
- VIHJE!** Irrota auton istuimen niskatuki, jos se häiritsee lastenistuimen kiinnittämistä (ks. auton käyttöohje). Kiinnitä irrotettu niskatuki sopivaan paikkaan autossa siten, että niskatuki ei voi sinkoutua eri puolille ohjaamaa.
- Suorita luvussa 7 "LAPSEN KIINNITTÄMINEN ISTUIMEEN" kuvatut vaiheet.

6. ISTUIMEN KALLISTUKSEN SÄÄTÖ

ADVANSAFIX M i-SIZE -istuimen istuinkaukaloa voi käyttää kolmessa eri kallistuskulmassa. ADVANSAFIX M i-SIZE on hyväksytty seuravanlaiseen käyttöön:

Istuimen kallistus	Lapsen pituus
Pystyasento	76 - 140 cm
Väliasento	76 - 150 cm
Vaaka-asento	76 - 150 cm



Istuimen kallistuskulman säätäminen:
Vedä säätökahvaa **23** eteenpäin ja vedä/työnnä istuinkaukalo **24** sopivaan asentoon.

VAARA! Istuinkaukalon **24** on kiinnityttävä paikalleen joka asennossa. Vedä istuinkaukaloa **24** varmistaaksesi, että se on kiinnittynyt kunnolla.

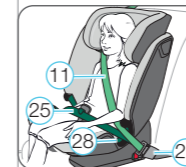
VIHJE! Voit säätää istuinkaukalon **24** kallistuskulmaa myös lapsen istuessa turvaistuimella. Kiristä auton turvavyö säädettäväsi istuimen kulman, jos käytät lastenistuinta ajoneuvon turvavyöllä (**B1** ja **B2**).

7. LAPSEN KIINNITTÄMINEN ISTUIMEEN



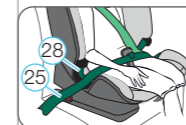
- Aseta lapsi turvaistuimeen. Vedä auton turvavyötä rullalta ja vie vyö lapsen etupuolelta auton vyölukkoon **27**.

VAARA! Ajoneuvon vyö ei saa olla kiertteellä, sillä muutoin vyön suojausvaikutus heikkenee.



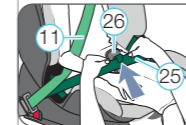
- Aseta olkahihna **11** ja lantiohihna **25** auton vyölukon **27** puolella istuintyynyin tummanvihreään hihnanohjaimeseen **28**.

VAARA! Auton vyölukko **27** ei saa olla tummanvihreän hihnanohjaimen **28** alueella.



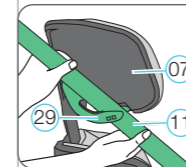
- Aseta lantiohihna **25** istuintyynyin toisella puolella samalla tavoin tummanvihreään hihnanohjaimeseen **28**.

VAARA! Lantiohihnan **25** on kuljettava kummaltakin puolelta mahdollisimman läheltä lapsen nivustaivetta.



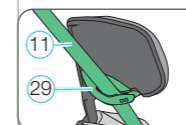
- Vie lantiohihna **25** tummanvihreään SecureGuard-ohjaimeseen **26**.

VAARA! Älä vie olkahihnaa **11** tummanvihreään SecureGuard-ohjaimeseen **26**.



- Vie olkahihna **11** siihen saakka pääntuen **07** vaaleanvihreään hihnapidikkeeseen **29**, kunnes hihna kulkee kokonaan ja suorassa vaaleanvihreän hihnapidikkeen **29** sisällä.

VIHJE! Pääntukea **07** voi säätää ylemmäksi, jos vaaleanvihreä hihnapidike **29** jää selkäreunan **30** peittoon. Näin olkahihna **11** on helppo viedä hihnapidikkeen sisään. Laska pääntuki **07** tämän jälkeen sopivalle korkeudelle.



- Varmista, että olkahihna **11** kulkee lapsen solisluun ylitse osumatta samalla kaulaan. Varmista myös, että vaaleanvihreän hihnapidikkeen **29** painike on lukittunut kokonaan.

VIHJE! Pääntuen **07** korkeutta voidaan säätää myös turvaistuimen ollessa asetettuna autoon.

VAARA! Olkahihnan **11** on kuljettava viistosti taaksepäin. Voit ohjata hihnan kulkuu auton säädettävällä hihnanohjaimella.

VAARA! Olkahihnaa **11** ei saa koskaan viedä eteen auton vyönohjaimeseen. Käytä turvaistuinta tällaisessa tapauksessa vain takapenkillä.



- Kiristä auton turvavyö vetämällä olkavyöstä **11**.

- olkahihna kulkee viistosti taaksepäin,
- hinnat ovat kireällä ja kulkevat suorassa
- auton vyölukko ei ole istuintyynyin tummanvihreässä hihnanohjaimessa.

VAARA! Pysähdy niin pian kuin mahdollista, mikäli lapsi yrittää avata auton vyölukon **27** tai asettaa olkahihnan **11** tummanvihreään SecureGuard-ohjaimeseen **26**. Varmista, että turvaistuin kiinnitetty oikein autoon ja että lapsi on toisaalta kiinnitetty asianmukaisesti turvaistuimeen. Selitä lapselle hänen toimintaansa liittyvät vaarat.

8. TURVAISTUIMEN IRROTTAMINEN

8.1 LAPSEN IRROTTAMINEN TURVAVÖISTÄ:

A) 76 - 102 cm / ≤ 21 kg (ISOFIX + TOP TETHER)

Avataksesi lapsen turvavyön paina vyölukon punaista painiketta.

B) 100 - 150 cm (ISOFIX + AUTON TURVAVYÖ / AUTON TURVAVYÖ)

Irrota lapsi turvavyöstä painamalla turvavyön avauspainiketta.

8.2 IRROTUS:

VAARA! Poista istuin ajoneuvosta. Istuinta ei koskaan saa kuljettaa autossa kiinnittämättä sitä oikein.

A) 76 - 102 cm / ≤ 21 kg (ISOFIX + TOP TETHER)

- Löysää Top Tether -hihnaa **13** painamalla metallikieltä **15** vyöstä pois päin.
- Irrota jousihaka **12** auton kiinnityspisteestä ja vie Top Tether **13** eteen turvaistuimen päälle.
- Avaa ISOFIX-kiinnitys molemmilta puolilta painamalla istuimien vihreää lukituspainiketta **05** ja punaista irrotuspainiketta **06** toisiaan vasten.
- Vedä istuinta eteenpäin ja sijoita Top Tether **13** säilytystaskuun **14**. Ripusta Top Tether -hihnan jousihaka **13** turvaistuimen taustapuolella olevaan pidikkeeseen.
- Työnnä ISOFIX-lukitusvarret **04** takaisin istuinkaukalo **24**.

B) 100 - 150 cm (ISOFIX + AUTON TURVAVYÖ / AUTON TURVAVYÖ)

- Paina vyön lukituksen irrotuspainiketta.
- Avaa vaaleanvihreä hihnapidike **29** painamalla hihnapidikkeen painiketta **29** taaksepäin ja poista olkahihna **11** pidikkeestä.
- Koskee vain asennusta ISOFIX-kiinnitysjärjestelmää käyttäen:**
- Avaa ISOFIX-kiinnitys painamalla vihreää lukituspainiketta **05** ja punaista avauspainiketta **06** ensin toiselta ja sitten toiselta puolelta.
- Työnnä ISOFIX-lukitusvarret **04** takaisin istuinkaukalo **24**.