

## 1. VISPĀRĪGI DROŠĪBAS NOTEIKUMI

⚠ Veltiet pietiekami daudz laika, lai rūpīgi izlasītu tālākos norādījumus, un vienmēr uzglabājat šos norādījumus pieejamus paredzētajā somā (14) bērnu sēdekliņī. Nododot sēdekliņi trešajam personam, nododiet arī šo instrukciju.

### ⚠ BĪSTAMI! Bērna aizsardzība:

- Pirms aizvērt transportlīdzekļa durvis, uzmanieties, lai transportlīdzekļa durvīs netiktu iespiests bērns vai bērnu sēdekliša daļas.
- Ja ir noticis satiksmes negadījums ar sadursmes ātrumu, kas pārsniedz 10 km/h, bērnu sēdekliņis varētu būt bojāts, lai gan bojājumi var nebūt acīmredzami. Šādā gadījumā bērnu sēdekliņis ir jānomaina. Lūdzu, izlietojiet sēdekliņi atbilstīgi noteikumiem.
- Bojājumu gadījumā (piem., ja sēdekliņis ir nokritis zemē) lūdziet bērnu sēdekliņi rūpīgi pārbaudīt.
- Regulāri pārbaudiet visas svarīgākās detaļas, vai tās nav bojātas. Pārlicinieties, ka it īpaši visas mehāniskās detaļas darbojas nevainojami.
- Nekādā gadījumā neļaujiet vai neiziediet bērnu sēdekliša detaļas.
- Nekād neatstājiet sēdekliņi piesprādzētu bērnu automašīnā bez uzraudzības.
- Ļaujiet bērnam iekāpt automašīnā un izkāpt no tās tikai no gājēju ietves puses.
- Kamēr bērnu sēdekliņis netiek izmantots, pasargājiet to no intensīvu saules staru iedarbības. Bērnu sēdekliņis tiešā saules staru iedarbībā var ļoti sakarst. Bērna āda ir jutīga, un karsts sēdekliņis to var savainot.
- Jo stingrāk josta piegul bērna ķermenim, jo labāka ir aizsardzība. Tāpēc zem jostas nevelciet bērnam biezas drēbes.
- Ilgstošu braucienu laikā regulāri apstājieties, lai bērns varētu izskrieties un patajāties.
- Izmantošana uz aizmugurējā sēdekļa: pārbīdīti priekšējo sēdekli tik tālu uz priekšu, lai bērna kājas nesniegtos līdz priekšējā sēdekļa atzveltni (lai samazinātu savainošanās risku).

### ⚠ BĪSTAMI! Visu transportlīdzekļa pasažieru drošībai:

- Nenostiprināti priekšmeti un nepiesprādzēti cilvēki ārkārtas bremzēšanas vai satiksmes negadījuma laikā var ievainot pārējos līdzbraucējus. Tāpēc ievērojiet tālāk dotos norādījumus.
- neizmantojiet nekādus citus slodzes saskares punktus, kā vien tos, kas minēti šajā instrukcijā un atzīmēti uz bērnu sēdekliša;
  - transportlīdzekļa sēdekļu atzveltnes būtu fiksētas (piem., būtu fiksēti atlokāmie aizmugurējie sēdekļi);

- automašīnā (piem., uz aizmugurējā plaukta) jābūt nostiprinātiem visiem priekšmetiem, kas ir smagi vai ar asām malām;
- visiem cilvēkiem automašīnā jābūt piesprādzētiem;
- bērnu sēdekliņim transportlīdzeklī vienmēr jābūt nostiprinātam, arī tad, ja netiek vests bērns.

### ⚠ BRĪDINĀJUMS! Bērnu sēdekliša droša lietošana:

- Nekādā gadījumā, arī izmēģināšanai, nelietojiet brīvi stāvošu sēdekliņi.
- Lai novērstu bojājumu iespējamību, raugieties, lai bērnu sēdekliņis netiktu saņemts starp cietiem priekšmetiem (automašīnas durvis, sēdekļa vadotnes utt.).
- Kamēr neizmantojat bērnu sēdekliņi, glabājiet to drošā vietā. Nenovietojiet uz sēdekliša smagus priekšmetus un neglabājiet to tieši blakus siltuma avotiem vai tiešos saules staros.

### ⚠ PIESARDZĪBU! Automašīnas aizsardzība:

- Atsevišķi automašīnu sēdekļu pārvalki ir izgatavoti no neuzturīga materiāla (piemēram, velūra, ādas utt.), un bērnu sēdekliņis uz tiem var radīt nodilumu. Lai nodrošinātu autosēdekļu pārvalku optimālu aizsardzību, iesakām izmantot bērnu sēdeklišu paliktņus BRITAX RÖMER, kas ir pieejami mūsu piederumu klāstā.

BRITAX EXCELSIOR LIMITED  
1 Churchill Way West  
Andover  
Hampshire SP10 3JW  
United Kingdom  
T: +44 (0) 1264 33343  
F: +44 (0) 1264 334146  
E: service.uk@britax.com  
www.britax-roemer.com

BRITAX RÖMER  
Kindersicherheit GmbH  
Theodor-Heuss-Straße 9  
89340 Leipheim  
Germany  
T: +49 (0) 8221 3670-199/-299  
F: +49 (0) 8221 3670-210  
E: service.de@britax.com  
www.britax-roemer.com

## 2. IZMANTOŠANA AUTOMAŠĪNĀ

Ievērojiet bērnu drošības sistēmu lietošanas norādījumus automašīnas lietošanas instrukcijā. Sēdekliņi drīkst izmantot automašīnas ar ISOFIX un Top-Tether fiksācijas sistēmām, automašīnās ar ISOFIX un 3 punktu drošības jostu (skatiet tipu sarakstu) un automašīnās ar 3 punktu drošības jostu.

Informāciju par sēdekļiem, uz kuriem atļauts uzstādīt bērnu sēdeklišus, kas paredzēti svāru grupai no 9 līdz 36 kg, skatiet sava transportlīdzekļa lietošanas rokasgrāmatā. ADVANSAFIX IV M ir sertificēts trim dažādiem montāžas veidiem.

Grupa	Uzstādīšanas metode	Atļaujas veids	Nodaļa lietošanas instrukcijā
1 (9-18 kg)	ISOFIX + TopTether	universāls	A
2/3 (15-36 kg)	ISOFIT + drošības josta	pusuniversāls <sup>a)</sup>	B1
2/3 (15-36 kg)	Transportlīdzekļa drošības josta	universāls	B2

<sup>a)</sup> Šajā gadījumā bērnu sēdekliņi drīkst izmantot tikai transportlīdzekļos, kas minēti pievienotajā transportlīdzekļu tipu sarakstā. Šis tipu saraksts tiek atjaunināts atbilstīgi jaunākajam tehniskās attīstības līmenim.

Jaunāko versiju varat saņemt pie mums vai vietnē [www.britax-roemer.com](http://www.britax-roemer.com)

### Atļautie bērnu sēdekliša izmantošanas veidi:

Braukšanas virzienā	jā
Pretēji braukšanas virzienam	nē <sup>1)</sup>
ar 2 punktu drošības jostu	nē
ar 3 punktu drošības jostu <sup>2)</sup>	jā
ar ISOFIX stiprināšanas punktiem (starp sēdvirsma un atzveltni)	jā
uz sēdekļa blakus vadītāja sēdeklim	jā <sup>3)</sup>
uz aizmugurējiem malējiem sēdekļiem	jā
uz aizmugurējā vidējā sēdekļa (ar 3 punktu drošības jostu)	jā <sup>4)</sup>

- Izmantošana uz sēdekļa, kas ir vērsti pretēji braukšanas virzienam (piem., minivēnā, mikroautobusā), ir atļauta vienīgi tad, ja tādējādi atļauts pārvadāt arī pieaugušos. Uz sēdekli nedrīkst iedarboties drošības spilvens.
- Drošības jostai jābūt sertificētai saskaņā ar ECE R 16 (vai tam pielīdzināmu standartu), piem., atpazīstamai pēc ierāmēta „E”, „e” uz drošības jostas pārbaudes etiķetes.
- Ja ir priekšējais drošības spilvens – atbīdīti sēdekli maksimāli tālu uz aizmuguri; ievērojiet norādījumus transportlīdzekļa rokasgrāmatā.
- Nav iespējams izmantot, ja ir tikai 2 punktu drošības josta.

## 3. SERTIFIKĀCIJA

BRITAX RÖMER Bērnu sēdekliņis	Pārbaude un sertifikāts saskaņā ar ECE* R 44/04	
	Grupa	Ķermeņa svars
ADVANSAFIX IV M	I+II+III	no 9 līdz 36 kg

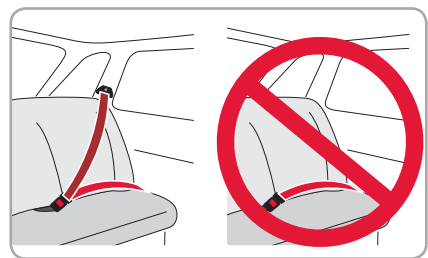
\* ECE = drošības aprīkojuma Eiropas standarts

Bērnu sēdekliņis ir konstruēts, pārbaudīts un sertificēts atbilstīgi prasībām Eiropas standartā par bērnu drošības ierīcēm (ECE R 44/04). Marķējums “E” (aplī) un sertifikāta numurs ir norādīti oranžajā sertifikācijas etiķetē (uzlīme uz sēdekliša).

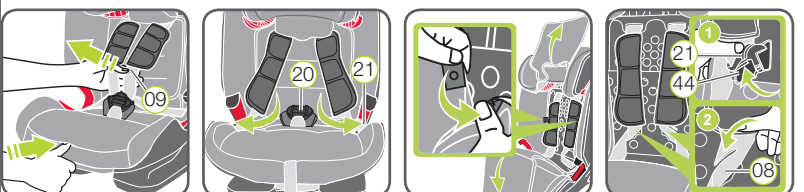
⚠ BĪSTAMI! Sertifikāts zaudē spēku, tiklīdz jūs veicat bērnu sēdekliša izmaiņas. Izmaiņas drīkst veikt tikai ražotājs.

⚠ BĪSTAMI! Nekādā gadījumā bērna vai bērnu sēdekliša fiksēšanai neizmantojiet 2 punktu drošības jostu. Ja bērns sēdekliņi tiek piesprādzēti tikai ar 2 punktu drošības jostu, satiksmes negadījumā bērns var tikt smagi savainots vai pat iet bojā.

⚠ BRĪDINĀJUMS! Izstrādājumu ADVANSAFIX IV M drīkst izmantot tikai, lai droši pārvadātu bērnu transportlīdzeklī. To nekādā gadījumā nedrīkst izmantot mājās kā sēdekli vai rotālietu.

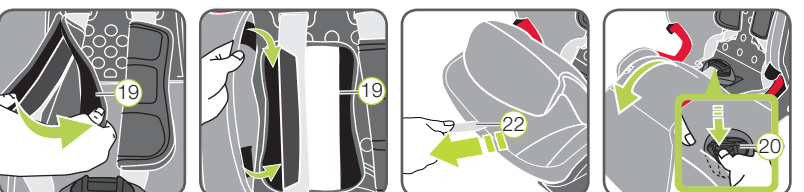


## 11. 5 PUNKTU DROŠĪBAS JOSTAS NOŅĒŠANA UN SECUREGUARD PIESTIPRINĀŠANA



Mēs iesakām pēc iespējas ilgāk izmantot 5 punktu drošības jostu un veikt pārbūvi tikai tad, kad jūsu bērns pārsniedz 15 kg svaru, un ir sasniegta galvas balsta augšējā pozīcija.

- Atbrīvojiet bērnu sēdekliša 5 punktu drošības jostu (09), ciktāl tas ir iespējams.
- Atveriet drošības jostas fiksatoru (20) un ievietojiet fiksācijas mēles (21) sānu jostas vadotnēs.
- Atbrīvojiet spiedpogas aizmugurē un atlieciet pārvalka augšpusi uz augšu, savukārt apakšējo pusi – uz leju.
- Ievietojiet fiksācijas mēles (21) tām paredzētajā atverē (44), kas atrodas atzveltnes iekšpusē.



- Atveriet abu plecu polsteru (19) sānu lipulentes aizdares.
- Pabīdīti abu atvērtu plecu polsteru lipulentes (19) zem atzveltnes pārvalka un piestipriniet to pie tam paredzētās Velko jostas. Uzmanieties, lai abi plecu polsteri nepārkītu cits citu.
- Pavelciet drošības jostas regulēšanas lētu (22), lai nospriegotu jostas sistēmu.
- Atļaidiet abas pogas pie sēdvirsma pārvalka un sagāziet pārvalku uz priekšu. Līdz ar to izvadiet jostas sprādzi (20) caur pārvalku.

## 4. KOPŠANA UN TEHNISKĀ APKOPE

### JOSTAS SPRĀDZES KOPŠANA

Jostas sprādzes pareiza funkcionēšana ir svarīgs priekšnosacījums jūsu bērna drošības saglabāšanai. Jostas sprādzes darbības traucējumi parasti rodas netīrumu vai svešķermeņu dēļ. Kā darbības traucējumi klasificējas:

- Pēc sarkanās atbloķēšanas pogas nospiešanas sprādzes mēlītes tiek izbīdītas lēnām.
- Sprādzes mēlītes vairs nebloķējas (t.i., tās tiek atkal izbīdītas, kad mēģināt mēlītes iespiest).
- Sprādzes mēlītes bloķējas, taču neatskan klikšķi.
- Sprādzes mēlītes ir grūti iespiest atpakaļ (jūs jūtat pretestību).
- Jostas sprādzi var atvērt tikai ar lielu piepūli.

### Risinājums

Noskalojiet jostas fiksatoru, lai tas atkal darbotos nevainojami:

### JOSTAS SPRĀDZES TĪRĪŠANA

- Atveriet līpslēdzēja aizdari pie kājstarpes polstera (31) un noņemiet to.
- Izņemiet pelēko maiņas plāksni (32), kā aprakstīts nodaļā “11. 5 PUNKTU DROŠĪBAS JOSTAS NOŅĒŠANA UN SECUREGUARD PIESTIPRINĀŠANA”.
- Ievietojiet maiņas plāksni (32) ar jostas sprādzi (20) uz vismaz vienu stundu siltā ūdenī ar mazgāšanas līdzekli.
- Kārtīgi notīriet jostas fiksatoru (20) un nožāvējiet to.
- Piestipriniet pelēko maiņas plāksni (32), kā aprakstīts nodaļā “11. 5 PUNKTU DROŠĪBAS JOSTAS NOŅĒŠANA UN SECUREGUARD PIESTIPRINĀŠANA”.
- Nostipriniet kājstarpes polsteri (31).

### TĪRĪŠANA

⚠ PIESARDZĪBU Izmantojiet tikai Britax oriģinālos sēdekļa rezerves pārvalkus – sēdekļa pārvalks ir sēdekliša neatņemama sastāvdaļa, un tam ir svarīga nozīme sistēmas nevainojamas darbības nodrošināšanā. Rezerves pārvalki ir pieejami pie specializētā tirgotāja.

### ⚠ PIESARDZĪBU! Bērnu sēdekliņi nedrīkst izmantot bez pārvalka.

- Pārvalku var noņemt un mazgāt veļas mazgājamajā mašīnā (30 °C) saudzējošā režīmā, izmantojot saudzējošu mazgāšanas līdzekli, ievērojiet norādījumus uz pārvalka mazgāšanas etiķetes.
- Plecu polsterus var noņemt un mazgāt siltā ziepjūdenī.
- Plastmasas detaļas, SecureGuard un jostas var tīrīt ar ziepjūdeni. Neizmantojiet agresīvus tīrīšanas līdzekļus (piem., šķīdinātājus).

### Pārvalka noņemšana

#### Galvas balsts

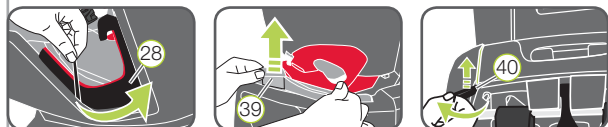


- Atveriet abas jostas šķeluma (33) spiedpogas.
- Pārbīdīti bērnu sēdekliša sēdekļa galvas balstu augstākajā pozīcijā.
- Novelciet elastīgo saiti no augšas pāri bērnu groziņa apmalei un izvelciet iespraucāmās kartes (34) no abām spraugām, kas atrodas bērnu groziņā.
- Paņemiet pārvalka malu no spraugas starp bērnu groziņu un amortizējošo ieliktņi.
- Ieāķējiet gumijas lenti (35) zem galvas balsta.

#### Sēdekliša ieliktņis



- Atveriet līpslēdzēja aizdari pie kājstarpes polstera (31) un noņemiet to.
- Atveriet četras spiedpogas (36) pie sēdvirsma un atzveltnes virsmas.
- Biidiet jostas sprādzi (20) vai SecureGuard (26) caur pārvalka spraugu.
- Atāķējiet gumijas lenti (37) priekšā zem sēdvirsma un velciet izvelciet iespraucāmās kartes (38) no bērnu groziņa.
- Uzmanīgi izvelciet elastīgo lenti no lentes vadotnes aptverošās spraugas (28).
- Paņemiet pārvalka malu un iespraucāmās kartes (39) no spraugas starp bērnu groziņu un amortizējošo ieliktņi.
- Izvelciet gumijas lenti (40) augšā no atzveltnes aizmugures no spraugas, kas atrodas pie bērnu groziņa, un atāķējiet to.



#### Pārvalka uzlikšana:

Izpildiet minētās darbības pretējā secībā.

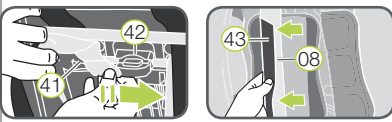
⚠ PIESARDZĪBU! Ar montāžas metodi A vienmēr izmantojiet bērnu sēdekliņi ar pareizi montētu jostas sprādzi (20) un ar metodi B vienmēr izmantojiet pareizi montētu SecureGuard (26). Pārlicinieties, ka maiņas plāksne (45) ir kārtīgi nostiprināta.

⚠ PIESARDZĪBU! Uzmanieties, lai jostas lentes nebūtu savērtas un lai tās pareizi iegultu pārvalka jostas spraugās. Jostas sprādzi (20) ir paredzēti aizmugurējais jostas šķelums, bet SecureGuard (26) ir paredzēti priekšējā jostas šķelums. Jostai paredzētais šķelums sēdekļa priekšējā malā ir paredzēti jostas sistēmas regulēšanas jostai (22).

### Plecu polsteru noņemšana



- Atļaidiet plecu jostas (08) iespējami vaļīgi.
- Atveriet plecu polsteru (19) sānu lipulentes aizdares.



### Bērnu sēdekliša aizmugure

- Pārliciet augšējo atsaiti (13) uz priekšu pāri sēdeklim.
- Atāķējiet glabāšanas somu (14), kas atrodas augšā.
- Nedaudz izvelciet plecu jostas (08) tā, lai redzamas apakšā esošās plecu polsteru (19) jostas lentes.
- Izkabiniet jostas lentes no plecu jostas augstuma regulatora (42) plastmasas balstiem (41).
- Izvelciet plecu polsterus (19) no jostu spraugām virzienā uz priekšu.

### Plecu polsteru uzlikšana

Izpildiet minētās darbības pretējā secībā.

⚠ PIESARDZĪBU Plecu polsteri (19) un jostas nedrīkst būt sagriezušas vai samainītas vietām. Plecu jostām (08) jābūt plecu polsteros (19) zem melnās pārsegletes (43).

9 – 36 kg  
\* 9 mēn. ~ 12 g.

## ADVANSAFIX IV M

Lietošanas instrukcija

LV



www.britax-roemer.com

2000032369 - 01/19



### 5. SAGATAVOŠANĀS DARBI

Vispirms izlasiet sadaļu par vēlamo uzstādīšanas veidu 6. nodaļā.

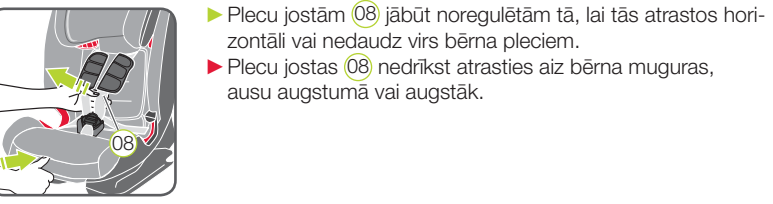
#### 5.1 ISOFIX sagatavošana

- Ja jūsu transportlīdzekļa standarta aprīkojumā nav iekļautas ISOFIX stiprināšanas vadotnes, abas sēdekliša komplektā pievienotās vadotnes 02\* ar atvērto daļu uz augšu nostipriniet transportlīdzekļa divos ISOFIX stiprinājuma punktos 01.
- ⚠️ **PADOMSI!** ISOFIX stiprināšanas punkti atrodas starp autosēdekļa virsmu un atzveltni.
- Pārbaidiet autosēdekļa galvas balstu augstākajā pozīcijā.
- Pavelciet bērnu sēdekliša aizmuguri aiz pelēkās auduma lentes 03, līdz ISOFIX fiksēšanas sviras 04 ir pilnībā izbīdītas.
- Abās ISOFIX fiksēšanas svīru 04 pusēs spiediet zaļo drošinājuma pogu 05 un vienlaikus sarkano atbloķēšanas pogu 06. Tādējādi abi ISOFIX fiksēšanas svīru āķi 04 atveras un ir gatavi darbam.

\*Stiprināšanas vadotnes atvieglo bērnu sēdekliša uzstādīšanu, izmantojot ISOFIX stiprināšanas punktus, un novērš automašīnas sēdekļa pārvalka bojājumus. Kamēr tās netiek izmantotas, noņemiet un uzglabājiet drošā vietā. Automāšīnas ar salokāmu atzveltni stiprināšanas vadotnes ir jāņem vērā atzveltnes saliekšanas laikā. Ja kādi iespējami darbības traucējumi parasti ir saistīti ar stiprināšanas vadotnes vai āķis nokļuvis netriviāliem vai svešķermeņiem. Lai novērstu šāda veida problēmas, notīriet netriviālus vai svešķermeņus.

#### 5.2 Galvas balsta regulēšana I grupai (9-18 kg)

- Pareizi noregulēts galvas balsts 07 nodrošina bērna optimālu aizsardzību sēdekļī. Regulāri pārbaudiet, vai galvas balsta 07 augstums vēl atbilst jūsu bērna augumam: Galvas balstam 07 jābūt noregulētam tā, lai plecu jostas 08 būtu bērna plecu augstumā vai nedaudz augstāk.
- Plecu jostām 08 jābūt noregulētām tā, lai tās atrastos horizontāli vai nedaudz virs bērna pleciem.
- Plecu jostas 08 nedrīkst atrasties aiz bērna muguras, ausu augstumā vai augstāk.



- Plecu jostas tiek regulētas šādi:**
- Atbrīvojiet bērnu sēdekliša 5 punktu drošības jostu 09, ciktāl tas ir iespējams.
  - Turiet nospiestu regulēšanas svīru 10 galvas balsta 07 aizmugurē.
  - Pabīdīiet atbloķēto galvas balstu 07 vajadzīgajā augstumā. Tiklīdz regulēšanas svira 10 tiek atlaista, galvas balsts 07 fiksējas.

#### 5.3 Galvas balsta regulēšana II + III grupai (15-36 kg)

- Pareizi iestatīts galvas balsts 07 nodrošina diagonālās jostas optimālu novietojumu 11 un garantē vislabāko bērna aizsardzību. Regulāri pārbaudiet, vai galvas balsta 07 augstums vēl atbilst jūsu bērna augumam: Galvas balstam 07 jābūt iestatītam tā, lai starp bērna pleciem un galvas balstu 07 vēl būtu brīva vieta divu pirkstu platumā.

- Galvas balsta augstuma pielāgošana bērna auguma garumam:**
- Turiet nospiestu regulēšanas svīru 10 galvas balsta 07 aizmugurē.
  - Pabīdīiet atbloķēto galvas balstu 07 vajadzīgajā augstumā. Tiklīdz regulēšanas svira 10 tiek atlaista, galvas balsts 07 fiksējas.
  - Novietojiet bērnu sēdekli uz transportlīdzekļa sēdekļa.
  - Ļaujiet bērnam apsēsties bērnu sēdekļī un pārbaudiet augstumu. Atkārtotiet šīs darbības, līdz galvas balsts 07 ir vajadzīgajā augstumā.

### 6. UZSTĀDĪŠANA UN LIETOŠANA

#### A GRUPA 1 (9-18 kg)

Ar ISOFIX + augšējo atsaiti (Top Tether)

- 1. PRIEKŠDARBU VEIKŠANA**
  - 1.1 Veiciet 5.1. nodaļā "ISOFIX SAGATAVOŠANA" norādītās darbības.
  - 1.2 Veiciet 5.2. nodaļā "GALVAS BALSTA REGULĒŠANA I GRUPAI" norādītās darbības.

- 2. AUGŠĒJĀS ATSAITES (TOP TETHER) SAGATAVOŠANA**
  - 2.1 Piekabiniet augšējās atsaites 13 āķus 12 no stiprinājuma, kas atrodas pie bērnu sēdekliša aizmugures.
  - 2.2 Izņemiet augšējo atsaiti 13 no glabāšanas somas 14 un pārliecinieties, ka bērnu sēdekli ir piestiprinājis.

- 3. AUGŠĒJĀS ATSAITES (TOP TETHER) PIESTIPRINĀŠANA**

Iekabiniet fiksācijas āķi 12 jūsu transportlīdzekļa lietošanas instrukcijā norādītajā augšējās atsaites stiprinājuma punktā. ⚠️ **PIESARDZĪBU!** Pievērsiet uzmanību, lai jūs augšējās atsaites stiprinājuma punkta vietā neizmantojat bagāžas āķi.

Meklējiet savā transportlīdzekļī šādu simbolu:

  - 3.1 Novietojiet abas ISOFIX fiksēšanas sviras 04 tieši pret abām stiprināšanas vadotnēm 02.
  - 3.2 Iebīdīiet abas ISOFIX fiksēšanas sviras 04 stiprināšanas vadotnēs 02, kamēr ISOFIX fiksēšanas sviras 04 abās pusēs nofiksējas ar dzirdamu „klikšķi”.
  - ⚠️ **BĪSTAMI!** Lai bērnu sēdekli pareizi nostiprinātu, abās pusēs jābūt redzamai zaļajai drošinājuma pogai 05.

- 4. ISOFIX STIPRINĀŠANA**
  - 4.1 Novietojiet abas ISOFIX fiksēšanas sviras 04 tieši pret abām stiprināšanas vadotnēm 02.
  - 4.2 Iebīdīiet abas ISOFIX fiksēšanas sviras 04 stiprināšanas vadotnēs 02, kamēr ISOFIX fiksēšanas sviras 04 abās pusēs nofiksējas ar dzirdamu „klikšķi”.
  - ⚠️ **BĪSTAMI!** Lai bērnu sēdekli pareizi nostiprinātu, abās pusēs jābūt redzamai zaļajai drošinājuma pogai 05.

- 5. BĒRNU SĒDEKLĪŠA IESPIEŠANA**

Ar spēku spiediet bērnu sēdekli tik tālu uz aizmuguri, cik iespējams.

- 6. STIPRINĀJUMA PĀRBAUDE**

Pakratiet bērnu sēdekli, lai pārliecinātos, ka tas ir droši nostiprināts, un vēreiz pārbaudiet, vai drošinājuma pogas 05 abās pusēs pilnībā ir zaļā krāsā.

- 7. AUGŠĒJĀS ATSAITES (TOP TETHER) NOSPRIEGOŠANA**

Nospriegojiet augšējās atsaites 13 jostas lenti, jostas nospriegojuma rādītājs 16 kļūst zaļš un augšējā atsaitē 13 ir stingri nospriegota.

- 8. PLECU JOSTU ATLAISĀNA**

Lai atlaistu plecu jostas, spiediet regulēšanas pogu 18 un vienlaikus velciet abas plecu jostas uz priekšu 08.

- ⚠️ **UZMANĪBU!** Nevelciet aiz plecu polsteriem 19.

- 9. JOSTAS SPRĀDZES ATVĒRŠANA**

Lai atvērtu jostas sprādzi 20, spiediet jostas sprādzes sarkano pogu.
- 10. BĒRŅA IELIKŠANA BĒRNU SĒDEKLĪ**

Ielieciet bērnu sēdekli bērnim. Sekojiet, lai jostas sprādze 20 būtu pārlīkta uz priekšu, un ielieciet bērnu sēdekli.
- 11. PLECU JOSTU UZLIKŠANA**

Pārlieciniet plecu jostas 08 pār bērna pleciem.

- ⚠️ **BRĪDINĀJUMS!** Nesagrieziet plecu jostas un nemainiet tās vietām, jo tādējādi tās zaudē aizsargfunkciju.
- 12. JOSTAS SPRĀDZES AIZVĒRŠANA**

Salieciet kopā abas fiksatora mēlītes 21 un iespraudiet jostas slēdzēnē 20 – jābūt dzirdamam klikšķim.
- 13. REGULĒJAMĀS JOSTAS SPRIEGOŠANA**

Velciet regulējamo jostu 22, kamēr josta vienmērīgi un cieši pieguļ jūsu bērna ķermenim.

- ⚠️ **BRĪDINĀJUMS!** Gurnu jostai jāatrodas iespējami zemu pāri jūsu bērna cirkšņiem.

**⚠️ Lai pārliecinātos par bērna drošību, pirms katra brauciena pārbaudiet, vai ...**

- bērnu sēdekli ir abās pusēs ar ISOFIX fiksācijas svīrām 04 ir fiksēti ISOFIX stiprināšanas punktos 01 un abas spiedpogas 05 ir zaļā krāsā;
- bērnu sēdekli ir droši nostiprināts;
- augšējā atsaitē 13 ir stingri nostiepta pāri autokrēsla atzveltni uz jostas nospriegojuma rādītāja 16 ir zaļā krāsā;
- bērnu sēdekliša jostas cieši pieguļ bērna ķermenim, viņu nespējot;
- plecu jostas 08 ir pareizi noregulētas un jostas nav sagriezušās;
- plecu polsteri 19 atrodas pareizā pozīcijā uz bērna ķermeņa;
- abas fiksatora mēlītes 21 ir nofiksētas jostas sprādzē 20;

**BĒRŅA ATSPRĀDZĒŠANA UN SĒDEKLĪŠA NOŅĒMŠANA**  
Lai atsprādzētu bērnu vai noņemtu bērnu sēdekli, veiciet 9. nodaļā "BĒRNU SĒDEKLĪŠA NOŅĒMŠANA" norādītās darbības.

**7. SĒDĒŠANAS LENĶA REGULĒŠANA**  
ADVANSAFX IV M sēdekliša ieliktni var noregulēt trīs dažādos stipuma lenķos:

- Sēdēšanas lenķa regulēšana:** Velciet regulēšanas rokturi 23 uz priekšu un velciet/bīdīiet sēdekliša ieliktni 24 vēlamajā pozīcijā.
- ⚠️ **BĪSTAMI!** Bērnu groziņa ieliktnim 24 stingri jānosēdējas jebkurā pozīcijā. Pavelciet aiz bērnu groziņa ieliktna 24, lai pārbaudītu fiksāciju.
- ⓘ **PADOMSI!** Bērnu groziņa ieliktna 24 slīpuma lenķi varat regulēt arī tad, ja bērnu sēdekli sēž bērns.

#### B1 GRUPA 2 (15-25 kg) un GRUPA 3 (22-36 kg)

Ar ISOFIT + drošības jostu

- 1. PRIEKŠDARBU VEIKŠANA**
  - 1.1 Veiciet 5.1. nodaļā "ISOFIX SAGATAVOŠANA" norādītās darbības.
  - 1.2 Veiciet 5.2. nodaļā "GALVAS BALSTA REGULĒŠANA II+III GRUPAI" norādītās darbības.

- 2. Novietojiet bērnu sēdekli braukšanas virzienā uz autosēdekļa, kas ir sertificēts šāda veida izmantošanai. Raugieties, lai atzveltnē 30 plakaniški piegulētu transportlīdzekļa sēdekļa atzveltnē.**- ⓘ **Padomsi!** Ja transportlīdzekļa sēdekļa pagalvi traucē piestiprināt bērnu sēdekli, noņemiet tos (skatiet transportlīdzekļa lietošanas instrukciju). Novietojiet noņemto galvas balstu drošā vietā, lai tas brīvi nemētos transportlīdzeklī.

- 3. ISOFIX STIPRINĀŠANA**
  - 3.1 Novietojiet abas ISOFIX fiksēšanas sviras 04 tieši pret abām stiprināšanas vadotnēm 02.
  - 3.2 Iebīdīiet abas ISOFIX fiksēšanas sviras 04 stiprināšanas vadotnēs 02, kamēr ISOFIX fiksēšanas sviras 04 abās pusēs nofiksējas ar dzirdamu „klikšķi”.
  - ⚠️ **BĪSTAMI!** Lai bērnu sēdekli pareizi nostiprinātu, abās pusēs jābūt redzamai zaļajai drošinājuma pogai 05.

- 4. BĒRNU SĒDEKLĪŠA IESPIEŠANA**

Ar spēku spiediet bērnu sēdekli tik tālu uz aizmuguri, cik iespējams.

- 5. STIPRINĀJUMA PĀRBAUDE**

Sakratiet bērnu sēdekli, lai pārliecinātos, ka tas ir droši nostiprināts, un vēreiz pārbaudiet, vai drošības pogas 05 abās pusēs ir pilnīgi zaļā krāsā.

- 6. Veiciet 8. nodaļā „BĒRŅA DROŠĪBA” norādītās darbības.**

- ⚠️ Lai pārliecinātos par bērna drošību, pirms katra brauciena pārbaudiet, vai:**
  - bērnu sēdekli ir abās pusēs ar ISOFIT fiksācijas svīrām un fiksēti ISOFIT stiprināšanas punktos un abas drošības pogas ir zaļā krāsā;
  - bērnu sēdekli ir droši nostiprināts;
  - gurnu josta abās pusēs ir ievietota gaiši sarkanajās jostas vadotnēs;
  - gurnu josta ir ievietota gaiši sarkanajā n SecureGuard;
  - diagonālā josta automašīnas drošības jostas fiksatora pusē arī ir ievietota sēdvirsmas gaiši sarkanajā vadotnē;
  - diagonālā josta ir ievietota galvas balsta tumši sarkanajā jostas turētājā;
  - diagonālā josta ir vērsta slīpi uz aizmuguri;
  - jostas ir nospriegotas un nav sagriezušās;
  - automašīnas drošības jostas fiksators nav ievietots sēdvirsmas gaiši sarkanajā jostas vadotnē.

- ⚠️ BĪSTAMI!** Ja bērns mēģina atvērt automašīnas drošības jostas fiksatoru 27 vai ievietot diagonālo siksnu 11 gaiši sarkanajā SecureGuard 26, pēc iespējas ātrāk apturiet automašīnu. Pārbaudiet, vai bērnu sēdekli ir pareizi nostiprināts un bērns tajā ir pareizi piesprādzēts. Paskaidrojiet bērnam, kādas bīstamas sekas var radīt viņa rīcība.

**BĒRŅA ATSPRĀDZĒŠANA UN SĒDEKLĪŠA NOŅĒMŠANA**  
Lai atsprādzētu bērnu vai noņemtu bērnu sēdekli, veiciet 9. nodaļā "BĒRNU SĒDEKLĪŠA NOŅĒMŠANA" norādītās darbības.

#### B2 GRUPA 2 (15-25 kg) un GRUPA 3 (22-36 kg)

Ar drošības jostu

Izstrādājums ADVANSAFX IV M netiek fiksēti uzstādīts automašīnā. Tas vienkārši tiek nostiprināts kopā ar bērnu, izmantojot transportlīdzekļa 3 punktu drošības jostu.

- Veiciet 8. nodaļā „GALVAS BALSTA REGULĒŠANA II+III GRUPAI” norādītās darbības.
- Novietojiet bērnu sēdekli uz transportlīdzekļa sēdekļa. Raugieties, lai atzveltnē 30 plakaniški piegulētu transportlīdzekļa sēdekļa atzveltnē.
- ⓘ **Padomsi!** Ja transportlīdzekļa sēdekļa pagalvi traucē piestiprināt bērnu sēdekli, noņemiet tos (skatiet transportlīdzekļa lietošanas instrukciju). Novietojiet noņemto galvas balstu drošā vietā, lai tas brīvi nemētos transportlīdzeklī.

- ⚠️ Lai pārliecinātos par bērna drošību, pirms katra brauciena pārbaudiet, vai:**
  - bērnu sēdekli ir droši nostiprināts;
  - gurnu josta 25 abās pusēs ir ievietota gaiši sarkanajās jostas vadotnēs 28;
  - gurnu josta 25 ir ievietota gaiši sarkanajā n SecureGuard 26;
  - diagonālā josta 11 automašīnas drošības jostas fiksatora 27 pusē arī ir ievietota sēdvirsmas gaiši sarkanajā vadotnē 28;
  - diagonālā josta 11 ir ievietota galvas balsta tumši sarkanajā jostas turētājā 29;
  - diagonālā josta 11 ir vērsta slīpi uz aizmuguri;
  - jostas ir nospriegotas un nav sagriezušās;
  - automašīnas drošības jostas fiksators 27 nav ievietots sēdvirsmas gaiši sarkanajā jostas vadotnē 28.

- ⚠️ BĪSTAMI!** Ja bērns mēģina atvērt automašīnas drošības jostas fiksatoru 27 vai ievietot diagonālo siksnu 11 gaiši sarkanajā SecureGuard 26, pēc iespējas ātrāk apturiet automašīnu. Pārbaudiet, vai bērnu sēdekli ir pareizi nostiprināts un bērns tajā ir pareizi piesprādzēts. Paskaidrojiet bērnam, kādas bīstamas sekas var radīt viņa rīcība.

**BĒRŅA ATSPRĀDZĒŠANA UN SĒDEKLĪŠA NOŅĒMŠANA**  
Lai atsprādzētu bērnu vai noņemtu bērnu sēdekli, veiciet 9. nodaļā "BĒRNU SĒDEKLĪŠA NOŅĒMŠANA" norādītās darbības.

#### 8. BĒRŅA DROŠĪBA

- Izvelciet transportlīdzekļa drošības jostu un pa priekšpusi pārlieciniet to pāri bērnam līdz automašīnas drošības jostas fiksatoram 27.
  - ⚠️ **BĪSTAMI!** Raugieties, lai transportlīdzekļa drošības josta nebūtu sagriezusies, jo tādējādi nebūs iespējams garantēt drošības sistēmas pilnvērtīgu darbību.
- Fiksējiet mēlīti automašīnas drošības jostas fiksatorā 27, līdz dzirdams klikšķis.
- Ielieciet diagonālo jostu 11 un gurnu jostu 25 automašīnas drošības jostas fiksatora 27 pusē sēdvirsmas 28 gaiši sarkanajā jostas vadotnē.
  - ⚠️ **BĪSTAMI!** Automašīnas drošības jostas fiksators 27 nedrīkst atrasties gaiši sarkanās jostas vadotnes 28 apgabalā.
- Tieši tāpat ielieciet gurnu jostu 25 sēdvirsmas spilvena otras pusēs gaiši sarkanajā vadotnē 28.
  - ⚠️ **BĪSTAMI!** Gurnu josta 25 abās pusēs jānovieto iespējami zemu pāri bērna gurniem.
- Ievietojiet gurnu jostu 25 gaiši sarkanajā SecureGuard 26.
  - ⚠️ **BĪSTAMI!** Nedrīkst ievietot diagonālo jostu 11 gaiši sarkanajā SecureGuard 26.

- Ievietojiet diagonālo jostu 11 galvas balsta 07 tumši sarkanajā jostas turētājā 29, līdz tā pilnīgi un nesagriezusies atrodas tumši sarkanajā jostas turētājā 29.
  - ⓘ **Padomsi!** Ja atzveltnē 30 aizsedz tumši sarkanajā jostas turētāju 29, varat pacelt augstāk galvas balstu 07. Tagad diagonālo jostu 11 var viegli ievietot. Pēc tam atkal iestatiet galvas balstu 07 pareizajā augstumā.

- Pārliecinieties, ka diagonālā josta 11 ir novietota pāri bērna atslēgās kaulam, nevis kaklam un ka tumši sarkā jostas turētāja taustiņš 29 ir pilnīgi slēgts.
  - ⓘ **Padomsi!** Galvas balsta 07 augstumu varat regulēt arī vēl transportlīdzeklī.

- ⚠️ BĪSTAMI!** Diagonālajai jostai 11 jābūt vērsta slīpi uz aizmuguri. Jostas novietojumu varat regulēt ar regulējamo transportlīdzekļa jostas augstuma regulatoru.
- ⚠️ **BĪSTAMI!** Diagonālā josta 11 nekādā gadījumā nedrīkst būt vērsta uz priekšu līdz transportlīdzekļa jostas regulatoram. Šādā gadījumā novietojiet bērnu sēdekli tikai uz aizmugurējā sēdekļa.

- Nospriegojiet automašīnas drošības jostu, velkot aiz diagonālās jostas 11.
- Ievērojiet attiecīgajam uzstādīšanas veidam atbilstošos drošības brīdinājumus.

#### 9. BĒRNU SĒDEKLĪŠA IZŅĒMŠANA

⚠️ **BĪSTAMI!** Izņemiet bērnu sēdekli no transportlīdzekļa. Bērnu sēdekli nedrīkst pārvadāt automašīnā, ja tas nav pareizi piestiprināts.

##### A) GRUPA 1 (ISOFIX UN AUGŠĒJĀ ATSAITE (TOP TETHER))

- Atlaidiet augšējo atsaiti 13, spiežot metāla mēlīti 15 prom no jostas.
- Izkabiniet fiksācijas āķi 12 no transportlīdzekļa stiprinājuma punkta un pārliecinieties, vai tie ir pareizi nostiprināti.
- Atbrīvojiet ISOFIX stiprinājumu, abās sēdekliša pusēs spiežot zaļo drošinājuma pogu 05 un vienlaikus sarkano atbloķēšanas pogu 06.
- Velciet sēdekli uz priekšu un noglabājiet augšējo atsaiti 13 glabāšanas somā 14, kā arī iekariniet augšējās atsaites āķi 13 stiprinājuma, kas atrodas bērnu sēdekliša aizmugurē.
- Iebīdīiet ISOFIX fiksēšanas sviras 04 atpakal sēdekliša ieliktnī 24.

##### B) GRUPA 2/3 (ISOFIT UN DROŠĪBAS JOSTA / DROŠĪBAS JOSTA)

- Nospiediet automašīnas drošības jostas slēdzēnes atbloķēšanas taustiņu.
  - Atveriet tumši sarkano jostas turētāju 29, nospiežot uz aizmuguri taustiņu jostas turētājā 29, un izņemiet diagonālo jostu 11.
- Tikai montāžas veidam ar ISOFIT:**
- Lai ISOFIT stiprinājumu atbrīvotu, spiediet vienu pret otru zaļo drošinājuma pogu 05 un sarkano atbloķēšanas pogu 06 vispirms vienā, pēc tam otrā pusē.
  - Iebīdīiet ISOFIX fiksēšanas sviras 04 atpakal sēdekliša ieliktnī 24.

#### 10. UTILIZĀCIJA

Ievērojiet savā valstī piemērojamus noteikumus par utilizāciju.

Iesaņojuma utilizācija	Konteiners kartonam
Sēdekliša pārvalks	Pārējie atkritumi, termiskā pārstrāde
Plastmasas detaļas	Atbilstīgi apzīmējumam – attiecīgajā konteinerā
Metāla detaļas	Konteiners metālam
Jostu lentes	Konteiners poliesteru materiāliem
Sprādze un mēlītes	Pārējie atkritumi