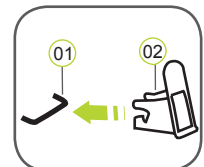


5. SAGATAVOŠANĀS DARBI

Pirms uzstādīšanas, lūdzam 6. sadaļā izlasīt norādes saistībā ar vēlamo metodi.

5.1 ISOFIX sagatavošana



- Ja automobiļa standarta aprīkojumā nav ISOFIX stiprināšanas vadotnes, nostipriniet divas vadotnes **02**, kuras ir ietvertas sēdekļā ar atvērto daļu paverstu uz augšu divos ISOFIX stiprināšanas punktos **01**, kas pieejami automobiļim.

IETEIKUMS! ISOFIX stiprināšanas punkti atrodas starp automobiļa sēdekļa virsmu un atzveltni.

- Pārvirziet automobiļa sēdekļa galvas balstu augstākajā pozīcijā.
- Pavelciet pelēko auduma cilpu **03**, lai izvilktu abas fiksācijas sviras **15**, līdz ir dzirdams klikšķis, kas liecina par nofiksēšanu.



- Abās sēdekļa pusēs saspiediet zaļo drošības pogu **04** un vienlaikus sarkano atbloķēšanas pogu **05** un noņemiet savienojuma aizsargvāciņu **06**.

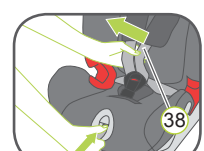


* Stiprināšanas vadotnes atvieglo bērnu sēdekļa montāžu, izmantojot ISOFIX stiprināšanas punktus, un novērš sēdekļa pārsega bojājumus. Ja tās netiek izmantotas, tās ir jānoņem un jāuzglabā drošā vietā. Automobiļiem ar salokāmu atzveltni stiprināšanas vadotnes ir jānoņem pirms atzveltnes saliekšanas. Jebkādi traucējumi darbībā parasti ir saistīti ar stiprināšanas vadotnēs vai āķos nokļuvušiem netīrumiem vai svešķermeņiem. Notīriet netīrumus vai svešķermeņus, lai novērstu šāda veida problēmas.

5.2 Galvas balsta regulēšana ar 5 punktu jostu sistēmas uzstādīšanu



Pareizi pozicionēts galvas balsts **07** nodrošina optimālu bērna aizsardzību, kamēr viņš atrodas bērnu sēdekļā. Galvas balstam **07** ir jābūt noregulētam tā, lai plecu jostas **08** atrodas vienā līmenī ar bērna pleciem vai nedaudz virs tiem. **UZMANĪBU!** Plecu jostas **08** nedrīkst virzīties aiz bērna muguras vai bērna ausu augstumā vai virs tām.

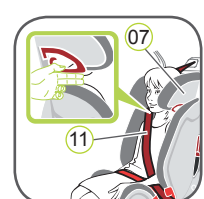


Plecu jostas noregulē šādi.

- Atļaidiet bērnu sēdekļa 5 punktu jostu sistēmu **38** pēc iespējas vaļīgāk. Bērnu sēdekļa aizmugurējā daļa.
- Nospiediet plecu jostas augstuma regulētāju **10** pogu, kas atrodas sēdekļa aizmugurē, un paceliet jostas augstuma regulētāju **10** savā virzienā.
- Virziet plecu jostu augstuma regulētāju **10**, lai izvēlētos pareizo plecu jostu **08** augstumu un nofiksētu tās pozīciju, kas atbilst jūsu bērnam, atlaižot pogu.



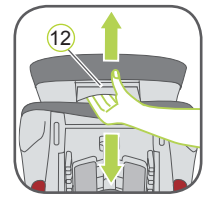
5.3. Galvas balsta regulēšana ar automobiļa jostu uzstādīšanu



Pareizi pozicionēts galvas balsts **07** nodrošina diagonāli pārliekamās drošības jostas daļas **11** optimālu pozīciju un tādējādi sniedz bērnam labāko aizsardzību. Galvas balstu **07** ir jāneregulē tā, lai starp galvas balstu **07** un bērna pleciem būtu atstarpe divu pirkstu platumā.

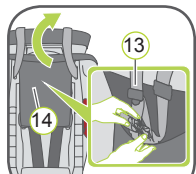
Lai pielāgotu galvas balsta augstumu bērnam, rīkojieties šādi.

- Saspiediet regulēšanas sviru **12** galvas balsta **07** aizmugurē. Šādi tiks atbloķēts galvas balsts.
- Tagad ir iespējams pārvirzīt galvas balstu **07** vēlamajā augstumā. Tiklīdz atļaidīsiet regulēšanas sviru **12**, galvas balsts **07** nofiksēsies attiecīgajā pozīcijā.
- Novietojiet bērnu sēdekli uz automobiļa sēdekļa.
- Ļaujiet, lai bērns apsēžas sēdekli un pārbaudiet augstumu. Atkārtotiet šo darbību līdz galvas balsts **07** tiek novietots pietiekamā augstumā. Ja galvas balsta **07** zemākā pozīcija joprojām ir pārāk augstu, papildu regulējums var veikt caur plecu drošības jostas augstuma regulētāju **10**, kā tas aprakstīts 5.2 sadaļā.



6. UZSTĀDĪŠANA

A 1. GRUPA (9–18 kg) un 2. GRUPA (15–25 kg) Ar ISOFIX + „Top Tether” + automobiļa drošības jostu + 5 punktu jostu sistēmu



- Pārlecinieties, ka bērnu sēdekļa 5 punktu jostu sistēma ir uzstādīta pareizi (sk. 10. sadaļu).
- Sekojoiet 5.1 sadaļā sniegtajam norādēm.
- Sekojoiet 5.2 sadaļā sniegtajam norādēm.
- Izņemiet „Top Tether” **13** no uzglabāšanas somas **14** un pārleciniet pāri bērnu sēdeklim.
- Novietojiet bērnu sēdekli ar skatu automobiļa braukšanas virzienā.
- Satveriet bērnu sēdekli ar abām rokām un virziet abas fiksācijas sviras **15** stingri vadotnēs **02**, līdz tās ar skaidri dzirdamu klikšķi abās pusēs nofiksējas. Tagad abās pusēs ir jābūt redzamai zaļai drošības pogai **04**.



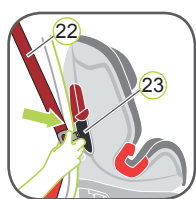
UZMANĪBU! Fiksācijas sviras ir nofiksētas pareizi tikai, ja drošības pogas **04** ir pilnībā zaļā krāsā.



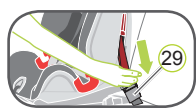
- Stumiet bērnu sēdekli automobiļa sēdekļa atzveltnes virzienā, pakļaujot stingram, vienmērīgam spiedienam abās pusēs.



- Sakratiet bērnu sēdekli, lai pārlecinātos, ka tas ir droši nostiprināts, un vēlreiz pārbaudiet, vai drošības pogas **04** ir zaļā krāsā, turklāt abās pusēs.



- Izvelciet automobiļa drošības jostu **22** un izvirziet to caur vadotnēm **23** bērnu sēdekli. Pārlecinieties, ka josta nav sagriezusies.



- levietojiet sprādzes mēlīti automobiļa sēdekļa jostas sprādzē **29**. Ir jāatskan labi dzirdamam klikšķim.



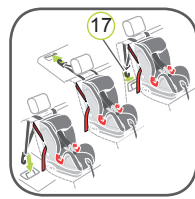
- Iepretim automobiļa sēdekļa jostas sprādzē, pārvirziet fiksācijas sviru **24** uz leju un ievietojiet diagonālo jostu fiksatoru **25**.



- Atbrīvojiet bērnu sēdekli no sava svara noslogojuma un atkārtoti nospiegējiet, pavelkot aiz diagonālās jostas, kuras fiksators **25** ir aizvērts.

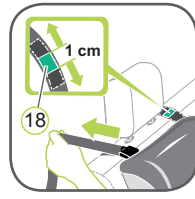


- Paņemiet „Top Tether” **13** un spiediet metāla mēlīti **16** prom no jostas, lai to pagarinātu, un pavelciet „Top Tether” **13** aiz aizrades āķa **17**, līdz izveidojas V veida forma.
- Virziet „Top Tether” **13** kreisajā un labajā pusē gar roku balstiem.



- leāķējiet aizrades āķi **17** „Top Tether” stiprināšanas punktā, kas norādīts automobiļa lietotāja rokasgrāmatā.

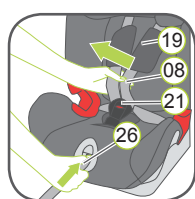
UZMANĪBU! Pievērsiet uzmanību tam, lai „Top Tether” stiprināšanas punkta vietā netiktu izmantot bagāžas nodalījuma āķis. Pārbaudiet automobili un pievērsiet uzmanību



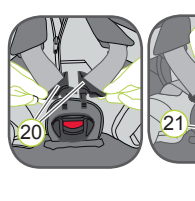
šādiem aspektiem.

BĒRNAS NODROŠINĀŠANA AR 5 PUNKTU JOSTU SISTĒMU

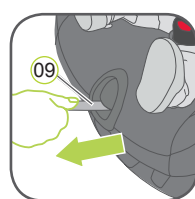
Jo labāk jostu sistēma pieguļ bērnam ķermenim, jo labāk bērns būs aizsargāts. Tāpēc nav vēlas ģērbt bērnu pārāk biežā apģērbā.



- Atveriet jostu sprādzi **21** (nospiediet sarkano pogu).
- Nospiediet regulēšanas pogu **26** un vienlaikus pavelciet abas plecu jostas **08** uz priekšu. Nevelciet aiz plecu polsteriem **19**.
- Ļaujiet, lai bērns apsēžas sēdekli.



- Pārlecinieties, ka jūsu bērna mugura taisni balstās pret bērnu sēdekļa atzveltni.
- Savienojiet abas sprādzes mēlītes **20** un nofiksējiet tās pirms ievietošanas jostu sprādzē **21**. Ir jāatskan labi dzirdamam klikšķim.



- Lai atbrīvotu nospiegējumu klēpja daļā, izvelciet plecu polsteru **11**, pārlecinoties, ka visa jostu sistēma pieguļ līdzeni.
- Pavelciet regulēšanas jostu **09**, līdz jostu sistēma līdzeni un cieši pieguļ bērnam ķermenim.

UZMANĪBU! Pavelciet regulēšanas jostu **09** taisni uz priekšu (nevis uz augšu vai uz leju).



- UZMANĪBU!** Jostu sistēmai **27** ir jāatrodas pēc iespējas zemāk pāri bērnam gurniem.
- Pavelciet plecu polsterus **19**, lai pārlecinātos, ka tie novietoti pareizi.

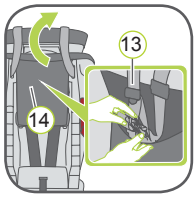
Δ Bērns drošības nolūkā pirms katras braukšanas reizes pārbaudiet, vai

- bērns drošība ir garantēta abās pusēs, izmantojot ISOFIT fiksācijas sviras **15**, kas nostiprinātas ISOFIT stiprināšanas punktos **01**, un drošības pogas **04** ir zaļā krāsā abās pusēs,
- bērnu sēdekļi ir stingri nostiprināti automobiļim,
- josta nav sagriezusies,
- „Top Tether” **13** ir stingri nospiegots pāri automobiļa sēdekļa galvas balstam un nospiegējuma indikators **18** ir zaļā krāsā,
- diagonālā josta ir nostiprināta tikai ar fiksatoru, kas atrodas iepretim automobiļa sēdekļa jostas sprādzē,
- bērnu sēdekļa jostas cieši pieguļ bērnam ķermenim, neradot bērnam neatbilstošus kustību ierobežojumus,
- plecu jostas **08** atrodas pareizajā pozīcijā un jostas nav sagriezušās,
- plecu polsteri **19** ir vienā līmenī ar bērna pleciem,
- sprādzes mēlītes **20** ir ievietotas jostu sprādzē **21**,
- automobiļa drošības josta **22**, kas nostiprināta ar fiksatoru **25** ir pareizi nospiegota.

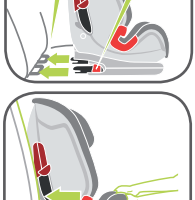
Δ Uzmanību! Ja bērns centīsies atvērt zaļo drošības pogas **04** vai jostu sprādzi **21**, centieties pēc iespējas ātrāk pārtraukt šīs darbības. Pārlecinieties, ka bērnu sēdekļi ir pareizi nostiprināti un ka bērns ir atbilstoši nodrošināts. Izskaidrojiet bērnam potenciālos apdraudējumus.

Lai izņemtu bērnu sēdekli, ievērojiet 8. sadaļā sniegtās norādes.

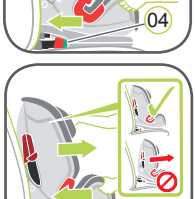
B 2. GRUPA (15–25 kg) un 3. GRUPA (22–36 kg) Ar ISOFIT + „Top Tether” + automobiļa drošības jostu



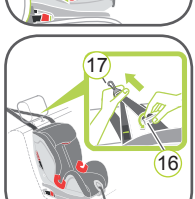
- Pārlecinieties, ka bērnu sēdekļa 5 punktu jostu sistēma ir noņemta pareizi (sk. 9. sadaļu).
- Sekojoiet 5.1 sadaļā sniegtajam norādēm.
- Sekojoiet 5.3 sadaļā sniegtajam norādēm.
- Izņemiet „Top Tether” **13** no uzglabāšanas somas **14** un pārleciniet pāri bērnu sēdeklim.
- Novietojiet bērnu sēdekli ar skatu automobiļa braukšanas virzienā.
- Satveriet bērnu sēdekli ar abām rokām un virziet abas fiksācijas sviras **15** stingri vadotnēs **02**, līdz tās ar skaidri dzirdamu klikšķi abās pusēs nofiksējas. Tagad abās pusēs ir jābūt redzamai zaļai drošības pogai **04**.



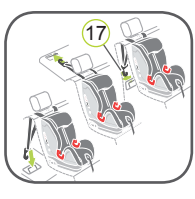
UZMANĪBU! Fiksācijas sviras ir nofiksētas pareizi tikai, ja drošības pogas **04** ir pilnībā zaļā krāsā.



- Stumiet bērnu sēdekli automobiļa sēdekļa atzveltnes virzienā, pakļaujot stingram, vienmērīgam spiedienam abās pusēs.

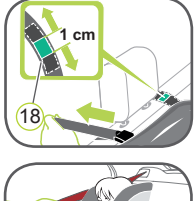


- Sakratiet bērnu sēdekli, lai pārlecinātos, ka tas ir droši nostiprināts, un vēlreiz pārbaudiet, vai drošības pogas **04** ir zaļā krāsā, turklāt abās pusēs.

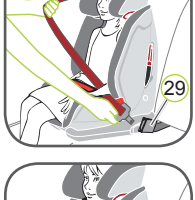


- leāķējiet aizrades āķi **17** „Top Tether” stiprināšanas punktā, kas norādīts automobiļa lietotāja rokasgrāmatā.

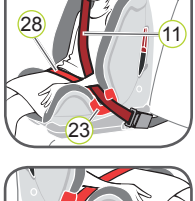
UZMANĪBU! Pievērsiet uzmanību tam, lai „Top Tether” stiprināšanas punkta vietā netiktu izmantot bagāžas nodalījuma āķis. Pārbaudiet automobili un pievērsiet



- uzmanību šādiem aspektiem.
- Lai nospiegētu drošības siksnu **13**, izvelciet drošības siksnas brīvo galu caur „Top Tether” metāla mēlīti **16**, tādējādi izlīdzinot siksnas spriegojumu abās pusēs. „Top Tether” ir nospiegots pareizi, ja zaļais nospiegējuma indikators **18** ir pagarinājies par 1 cm.

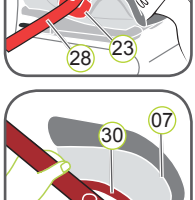


- Ļaujiet, lai bērns apsēžas sēdekli.
- Pavelciet automobiļa drošības jostu un virziet to pāri bērnam automobiļa jostas sprādzē **29** virzienā.



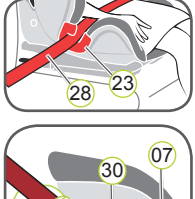
UZMANĪBU! Nesagroziet jostu.

- levietojiet sprādzes mēlīti automobiļa sēdekļa jostas sprādzē **29**, līdz atskan KLIKŠKĪS!



- Novietojiet pa diagonāli izvietoto drošības jostas daļu **11** un pāri klēpim pārlikto drošības jostas daļu **28** automobiļa jostas sprādzē **29** pusē, zem roku balsta, un ievirziet sēdekļa polsteru gaiši sarkanajā vadotnē **23**.

UZMANĪBU! Automobiļa sēdekļa jostas sprādzē **29** nedrīkst atrasties starp gaiši sarkano jostas vadotni **23** un roku balstu.



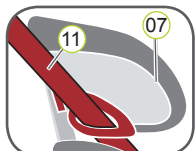
- Novietojiet drošības jostas daļu **28**, ko pārlecinājis klēpim, sēdekļa polstera otrajā pusē gaiši sarkanajā jostas vadotnē **23**.



UZMANĪBU! Pāri klēpim novietojamajai jostas daļai **28** ir jāatrodas abās pusēs pēc iespējas zemāk pāri bērnam gurniem.

- Virziet pa diagonāli pārleikamo drošības jostas daļu **11** tumši sarkanajā jostas turētājā **30**, kas atrodas galvas balstā **07**, līdz tā pilnībā atrodas turētājā **30** un nav sagriezusies.

Ieteikums! Ja galvas balsts **31** aizsedz jostu turētāju **30**, galvas balstu **07** ir iespējams iestatīt augstāk. Tad būs iespējams viegli ievietot diagonāli pārleikamo drošības jostas daļu **11**. Pēc tam atgrieziet galvas balstu **07** atbilstošajā augstumā, kā norādīts 5.3 sadaļā.



- Pārlecinieties, ka diagonāli pārleikamā drošības jostas daļa **11** virzās pāri bērnu plecu kaulam un neatrodas viņa pieres priekšā. Ieteikums! Galvas balsta **07** augstumu joprojām ir iespējams regulēt automobiļim.



UZMANĪBU! Diagonāli pārleikamajai drošības jostas daļai **11** ir jāvirzās pa diagonāli arī pretējā virzienā. Jostas virzienu var pielāgot, izmantojot automobiļa jostas virzītāju.

UZMANĪBU! Diagonāli pārleikamajai drošības jostas daļai **11** nekad nav jāvirzās taisni uz automobiļa jostu virzītāju. Šādos gadījumos izmantojiet bērnu sēdekli tikai automobiļa aizmugurējā sēdekļā.

- Bērns drošības nolūkā pirms katras braukšanas reizes pārbaudiet, vai**
- bērns drošība ir garantēta abās pusēs, izmantojot ISOFIT fiksācijas sviras **15**, kas nostiprinātas ISOFIT stiprināšanas punktos **01**, un drošības pogas **04** ir zaļā krāsā abās pusēs;
- bērnu drošības sēdekļi ir droši nostiprināti;
- „Top Tether” **13** ir stingri nospiegots pāri automobiļa sēdekļa galvas balstam un nospiegējuma indikators **18** ir zaļā krāsā;
- pāri klēpim virzāmā drošības jostas daļa **28** virzās cauri gaiši sarkanajai jostas vadotnei **23** abās sēdekļa polstera pusēs;
- pa diagonāli pārleikamo drošības jostas daļu **11**, kas atrodas automobiļa jostas sprādzē **29** pusē un arī virzās cauri sēdekļa polstera gaiši sarkanajai vadotnei **23**; diagonāli pārleikamā drošības jostas daļa **11** virzās cauri tumši sarkanajam jostas turētājam **30** galvas balstā;
- diagonāli pārleikamā drošības jostas daļa **11** virzās pa diagonāli arī pretējā virzienā;
- jostas ir nospiegotas un nav sagrozījušās;
- automobiļa sēdekļa jostas sprādzē **29** neatrodas starp gaiši sarkano jostas vadotni **23** un sēdekļa polsteru roku balstu.

UZMANĪBU! Ja bērns centīsies atvērt drošības pogas **04** vai jostu sprādzi **21**, centieties pēc iespējas ātrāk pārtraukt šīs darbības. Pārlecinieties, ka bērnu sēdekļi ir pareizi nostiprināti un ka bērns ir atbilstoši nodrošināts. Izskaidrojiet bērnam potenciālos apdraudējumus.

Lai izņemtu bērnu sēdekli, ievērojiet 8. sadaļā sniegtās norādes.

7. NORĀDĪJUMI KOPŠANAI

Δ Lai bērnu sēdekļi varētu nodrošināt pilnīgu aizsardzību:

- Pastāv iespēja, ka bērnu sēdekli ir bojāts satiksmes negadījumā laikā, ja trieciens noticis pie ātruma, kas pārsniedzis 10 km/h. Taču bojājumi ne vienmēr ir uzreiz redzami. Šādos gadījumos bērnu sēdekli nepieciešams nomainīt. Lūdzam veikt atbilstošu bojātā sēdekļa izmantošanu.

- Regulāri pārbaudiet, vai sēdekļa daļas nav bojātas. Pārlecinieties, ka īpaši mehāniskās daļas ir nevainojamā kārtībā.
- Lai novērstu bojājumus, pārlecinieties, ka bērnu sēdekļi nevar tikt saspiesti starp cietiem priekšmetiem (automobiļa durvis, sēdekļa vadotnēs utt.).
- Vienmēr pārbaudiet bērnu sēdekli, ja tas ticis bojāts (piemēram, nokritis).
- Nekad neieļļojiet bērnu sēdekļa detaļas.
- Lai pienācīgi aizsargātu bērnu, svarīgi uzstādīt un izmantot ADVANSAFIX tieši tā, kā aprakstīts šajā rokasgrāmatā.

| Iepakojuma izmantošana | Konteiners kartonam |
|------------------------|---|
| Vāks | Pārējie atkritumi, termiska izmantošana |
| Plastmasas daļas | Saskaņā ar attiecīgā konteineru marķējumu |
| Metāla daļas | Konteiners metālam |
| Jostas | Konteiners polisterim |
| Sprādzes un mēlītes | Pārējie atkritumi |

8. BĒRNAS SĒDEKLĪŠA IZŅEMŠANA

Δ Uzmanību! Izņemiet bērnu sēdekli no automobiļa sēdekļa. Bērnu sēdekli ir aizliegts transportēt automobiļi, ja tas nav atbilstoši nodrošināts.

- 1. grupa un 2. grupa (ISOFIT, automobiļa josta un „Top Tether”)**
 - Lai atbloķētu ISOFIT aizdari, saspiediet kopā zaļo drošības pogu un sarkano atbloķēšanas pogu, vispirms vienā, pēc tam otrā pusē.
 - Atveriet automobiļa drošības jostas sprādzi un ar īsu rāvienu izņemiet diagonāli pārleikamo drošības jostu ārā no fiksatora. Ar šo pretkustību atbloķējas iekšējais jostas fiksatora stiprinājums un tagad ir iespējams viegli atvērt fiksācijas sviru.
 - Lai atvienotu „Top Tether” stiprinājumu, palaidiet vaļīgāk jostu, paceļot regulētāja sprādzes metāla mēlīti. Pēc tam izņemiet no stiprināšanas punkta atspere āķi.
 - Pavirziet ISOFIT fiksācijas sviras sēdekļa aizmugurē atpakaļ un uzlieciet uz ISOFIX savienojuma aizsargvāku.
- 2. grupa un 3. grupa (ISOFIT un „Top Tether”)**
 - Kad nostiprināt bērnu sēdekli, atsprādzējiet automobiļa jostas sprādzes.
 - Lai atbloķētu ISOFIT aizdari, saspiediet kopā zaļo drošības pogu un sarkano atbloķēšanas pogu, vispirms vienā, pēc tam otrā pusē.
 - Lai atvienotu „Top Tether” stiprinājumu, palaidiet vaļīgāk jostu, paceļot regulētāja sprādzes metāla mēlīti. Pēc tam izņemiet no stiprināšanas punkta atspere āķi.
 - Pavirziet ISOFIT fiksācijas sviras sēdekļa aizmugurē atpakaļ un uzlieciet uz ISOFIX savienojuma aizsargvāku.

1. VISPĀRĪGI DROŠĪBAS NORĀDĪJUMI

⚠ Atvēlēt laiku tam, lai rūpīgi izlasītu turpmāk sniegtos norādījumus, un vienmēr turiet tos pa rokai atbilstošajā vietā, proti, bērnu sēdekliša kabatā.

⚠ Visu automobiļa pasažieru aizsardzība

Ja notikusi ārkārtas apstāšanās vai satiksmes negadījums, automobiļi esošās personas un objekti, kuri nav pietiekami nodrošināti, var radīt savainojumus citiem automobiļa pasažieriem. Šī iemesla dēļ vienmēr pārbaudiet, vai:

- automobiļa sēdekļu galvas balsti ir nofiksēti (piemēram, salokamā aizmugurējā sēdekļa fiksators ir nofiksēts);
- visi automobiļi esošie smagie priekšmeti vai priekšmeti ar asām malām ir nodrošināti (piemēram, mantu plauktā);
- visām automobiļi esošajām personām ir piesprādzēta drošības josta;
- bērnu sēdekļi automobiļi vienmēr ir nostiprināti ar ISOFIX stiprinājumiem, „Top Tether“ un 3 punktu jostu (automobiļa drošības jostu) vai ISOFIX stiprinājumiem un „Top Tether“ – arī tad, ja tajā neatrodas bērns.

⚠ Bērna aizsardzība

- Jo labāk jostu sistēma pieguļ bērna ķermenim, jo lielāka aizsardzība ir nodrošināta.
- Lūdzam nekad neatstāt bērnu automobiļi bērnu sēdekļi bez uzraudzības.
- Izmantošana uz aizmugurējā sēdekļa: Pastumiet priekšējo sēdekli pietiekami tālu uz priekšu, lai bērna kājas nevarētu skart priekšējā sēdekļa atzveltni (lai izvairītos no potenciālas savainošanās).
- Ja bērnu sēdekļi ir pakļauti tiešai saules staru ietekmei, tas var sakarst. **Uzmanību!** Bērnu āda ir jutīga un sakarsuša sēdekliša dēļ var gūt savainojumus. Aizsargājiet bērnu sēdekli pret tiešu saules staru ietekmi, ja tas netiek izmantots.
- Atļaujiet bērnam iekāpt un izkāpt no automobiļa tikai gājēju ietves pusē.
- Ilgstošu braucienu laikā regulāri apstājieties, lai sniegtu bērnam iespēju izskrieties un paspēlēties.

⚠ Automobiļa aizsardzība

Atsevišķu automobiļu sēdekļu pārsegi ir veidoti no jutīga materiāla (piemēram, velūra, ādas utt.), un bērnu sēdekļi var radīt uz tiem nodiluma pēdas. Lai nodrošinātu optimālu sēdekļu pārsegu aizsardzību, iesakām izmantot „BRITAX Car Seat Protector“, kas ir pieejams mūsu piederumu sortimentā.

2. IZMANTOŠANA AUTOMOBILĪ

Lūdzam ievērot automobiļa lietotāja rokasgrāmatā sniegtās norādes saistībā ar bērnu aizsardzības sistēmu izmantošanu.

Sēdekļi var izmantot automobiļos, kuri ir aprīkoti ar ISOFIX, „Top Tether“ stiprināšanas sistēmām un 3 punktu jostu (sk. veidu sarakstu). Lūdzam skatīt automobiļa lietotāja rokasgrāmatā sniegtās norādes par ISOFIX un „Top Tether“ stiprināšanas punktiem un montāžu, izmantojot 3 punktu jostu. Tapat sk. automobiļa lietotāja rokasgrāmatā norādes par sēdekļiem, kuri ir apstiprināti 9–18 kg, 15–25 kg, 22–36 kg klases bērnu sēdekļi izmantošanai.

Bērnu sēdekļi automobiļiem var izmantot šādi:

| | |
|---|----------------------|
| Braukšanas virzienā | Jā |
| Pretejā braukšanas virzienam | Nē, ¹⁾ |
| ar 2 punktu jostu (automobiļa drošības jostu) | NĒ |
| Sēdekļu aprīkojums – ISOFIX stiprinājumi (starp sēdekļa virsmu un atzveltni), „Top Tether“ stiprināšanas punkti (piemēram, mantu plauktā, uz grīdas vai aiz atzveltnes) un 3 punktu jostu (automobiļa drošības jostu). | Jā, ^{2) 3)} |

(lūdzam ievērot valstī spēkā esošos noteikumus).

1) Sēdekļi ir atļauts izmantot uz pret braukšanas virzienu vērstu automobiļa sēdekli (piemēram, furgonos vai mini autobusus) tikai gadījumos, ja attiecīgais sēdekļis ir apstiprināts izmantošanai pieaugušo pārvadāšanai. Sēdekļi nedrīkst pozicionēt vietās, kurās tas atrodas drošības spilvena izplešanās diapazonā.

2) Drošības jostai jābūt apstiprinātai saskaņā ar ECE R 16 vai līdzīgu standartu (sk. uz jostas pārbaudes uzlīmi, kurā redzams aplī ietverts „E“ vai „e“).

3) Ja ir automobiļi ir priekšējais (pasažiera) drošības spilvens – pārvirziet pasažiera sēdekli pēc iespējas tālāk uz atpakaļ un sk. atbilstošos norādījumus automobiļa lietotāja rokasgrāmatā.

BRITAX RÖMER
Kindersicherheit GmbH
Blaubauer Straße 71
D-89077 Ulm
Vācija

t: +49 (0) 731 9345-199/-299
f: +49 (0) 731 9345-210
e: service.de@britax.com
www.britax.de

BRITAX EXCELSIOR LIMITED
1 Churchill Way West
Andover
Hampshire SP10 3UW
Apvienotā Karaliste

t: +44 (0) 1264 333343
f: +44 (0) 1264 334146
e: service.uk@britax.com
www.britax.eu

3. APSTIPRINĀJUMS

| BRITAX bērnu drošības sēdekļis | Pārbaudīts un sertificēts saskaņā ar ECE* R 44/04 | |
|--------------------------------|---|---------------|
| | Grupa | Ķermeņa svars |
| ADVANSAFIX | 1 | 9 līdz 18 kg |
| | 2 | 15 līdz 25 kg |
| | 3 | 22 līdz 36 kg |

Bērnu drošības sēdekļi ir ražots, pārbaudīts un sertificēts saskaņā ar Eiropas standartu bērnu drošības aprīkojumam (ECE R 44/04). Pārbaudes marķējums E (aplī) un sertifikācijas numurs ir redzams oranžajā uzlīmē (uzlīme uz bērnu sēdekliša).

- Sertifikācija nav spēkā, ja veicat patvaļīgas izmaiņas bērnu drošības sēdekļi.
- XTENSIFIX bērnu sēdekļi ir paredzēti tam, lai to izmantotu tikai bērna nodrošināšanai automobiļi. To nav paredzēts izmantot kā rotālietu vai mājas apstākļos.

Neatļauto izmaiņu dēļ pastāv savainošanās risks!

Neatļauts tehniskās izmaiņas var samazināt vai pilnībā anulēt sēdekļa aizsargājošās īpašības.

- Neveiciet nekādas tehniskas izmaiņas bērnu sēdekļi.
- Izmantojiet bērnu sēdekli tikai atbilstošā šim lietošanas instrukcijām.

ADVANSAFIX piedāvā virkni montāžas iespēju. Zemāk redzamā tabula norāda attiecīgajām grupām atbilstošos montāžas veidus.

| Grupa | Uzstādīšanas metode | Bērnu sēdekliša uzstādīšana | Lietotāja rokasgrāmatas sadaļa |
|--------------|--|-----------------------------|--------------------------------|
| 1 (9–18 kg) | ISOFIT + automobiļa drošības josta | ar 5 punktu jostu sistēmu | A |
| 2 (15–25 kg) | ISOFIT + „TopTether“ + automobiļa drošības josta | ar 5 punktu jostu sistēmu | A |
| 2 (15–25 kg) | ISOFIT + „TopTether“ | Automobiļa drošības josta | B |
| 3 (22–36 kg) | ISOFIT + „TopTether“ | Automobiļa drošības josta | B |

4. KOPŠANA UN APKOPE

Jostu sprādzes kopšana

Bērna drošības nolūkā ir vitāli būtiski, lai jostu sprādze strādātu pareizi. Jostu sprāzdes darbības traucējumus parasti izraisa uzkrājušies netīrumi vai svešķermeņi. Ir iespējami šādi darbības traucējumi.

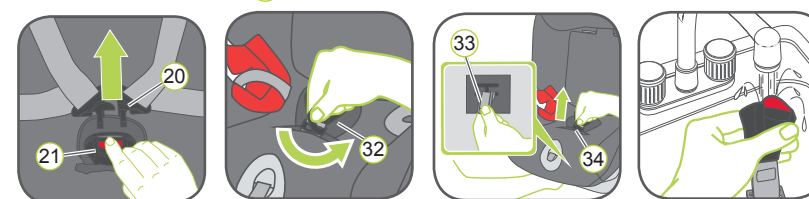
- Kad ir nospiesta sarkanā poga, sprāzdes mēlītes atvienojas ļoti lēni.
- Sprāzdes mēlītes vairs nenofiksējas (tās izlec laukā, kad cenšaties tās atkal iespiest).
- Sprāzdes mēlītes nostiprinās, bet neatskan nofiksēšanās klikšķis.
- Sprāzdes mēlītes ir iespējams ievietot tikai ar grūtībām (jūtama pretestība).
- Sprāzde atveras tikai, ja pielieto ievērojamu spēku.

Traucējumu novēršana

Izmazgājiet jostu sprādzi, lai tā darbotos nevainojami.

Jostu sprāzdes tīrīšana

1. Atveriet jostu sprādzi **21** (nospiediet sarkano pogu).

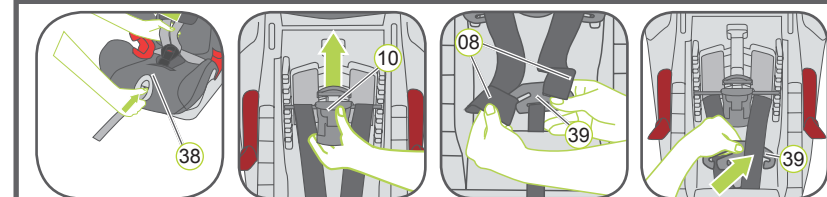


2. Atveriet sazarojuma paliktņa **32** „Velcro“ aizdari un noņemiet sazarojuma paliktņi no vāka.
3. Novietojiet sēdekli atgāztā pozīcijā.
4. Satveriet no apakšas metāla plāksni **33** un pagrieziet vertikālā pozīcijā.
5. Izvirziet metāla plāksni **33** caur spraugu **34**.
6. Noņemiet jostu sprādzi **21**.
7. Iegremdējiet jostu sprādzi **21** silātā ūdenī, kas sajaukts ar trauku mazgāšanas līdzekli, un ļaujiet izmērcēties vismaz vienu stundu. Pēc tam rūpīgi noskalojiet un izžāvējiet.

Tīrīšana

⚠ UZMANĪBU! Lūdzam rūpēties par to, ka nomaļai tiek izmantoti tikai Britax oriģinālie sēdeklišu pārvalki, jo pārvalks ir neatņemama bērnu sēdekliša sastāvdaļa, kurai ir vitāli nozīmīga loma atbilstošās sistēmas darbības nodrošināšanā. Sēdeklišu pārvalki nomaļai ir pieejami pie mazumtirgotāja.

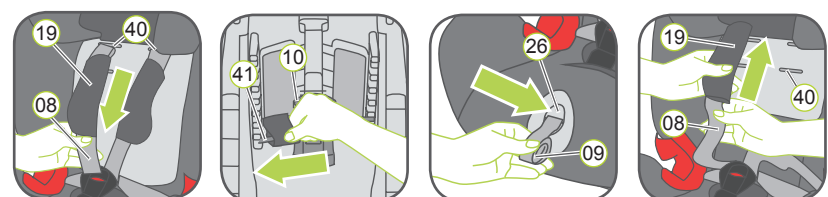
9. 5 PUNKTU JOSTU SISTĒMAS NOŅĒMŠANA



1. Pārļieciet uzglabāšanas somu **14** uz priekšu pāri sēdeklim.
2. Atļaidiet bērnu sēdekliša 5 punktu jostu sistēmu **38** pēc iespējas vaļīgāk.

Bērnu sēdekliša aizmugurējā daļa.

3. Nospiediet plecu jostas augstuma **10** regulētāja pogu, kas atrodas sēdekliša aizmugurē, un paceliet jostas augstuma regulētāju **10** savā virzienā.
4. Pārvirziet plecu jostu augstuma regulētāju **10** augstākajā pozīcijā un nofiksējiet to, atlaižot plecu jostas augstuma regulētāja pogu.
5. Atļaidiet bērnu **38** sēdekliša 5 punktu jostu sistēmu pēc iespējas vaļīgāk. Atāķējiet plecu jostas **08** bērnu sēdekliša aizmugurē no savienojošā elementa **39**.
6. Novietojiet savienojamo elementu **39** attiecīgajā uzglabāšanas vietā.

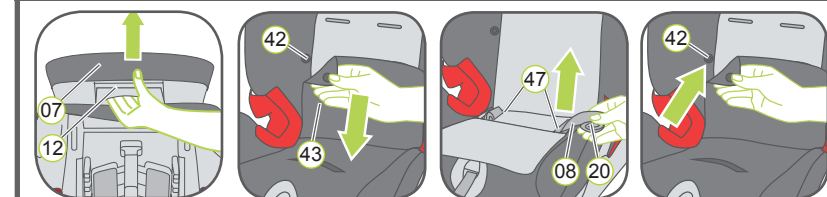


7. Pavelciet zem plecu polsteriem **19** un abām plecu jostām **08** uz priekšpusi caur spraugām **40** (bērnu sēdekļa priekšpusē).
8. Noņemiet jostu cilpas no plecu jostu augstuma regulētāja **41** plastmasas pagarinājumiem **10**.

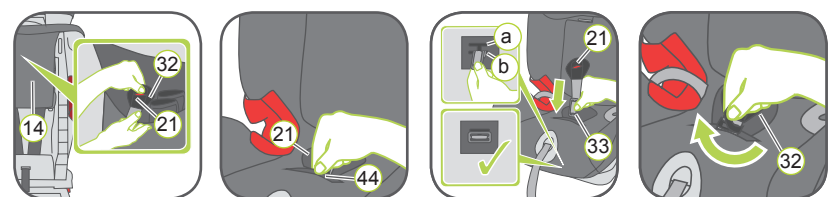
Bērnu sēdekliša aizmugurējā daļa:

9. Izvelciet, cik tālu iespējams, regulētāja jostu **09**.
10. Novietojiet regulēšanas jostu regulētāja uzglabāšanai nodalījumā **26**.
11. Izstumiet plecu polsterus **19** cauri spraugām **40** uz priekšu.
12. Noņemiet plecu polsterus **19** no plecu jostām **08** un novietojiet tos kabatā sēdekliša aizmugurē.

10. 5 PUNKTU JOSTU SISTĒMAS UZLIKŠANA NO JAUNA



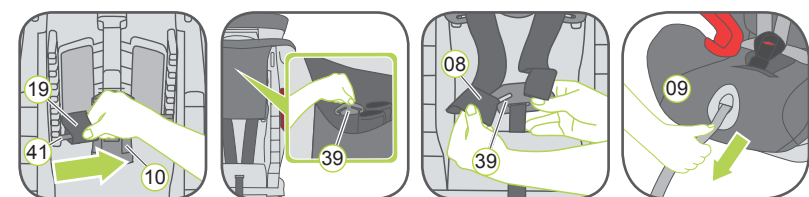
1. Saspieties regulēšanas sviru **12** galvas balsta **07** aizmugurē un pavelciet galvas balstu zemākajā pozīcijā.
2. Atļaidiet regulēšanas sviru **12**, lai nofiksētu attiecīgajā pozīcijā.
3. Paceliet galvas balsta pārsega apakšējo daļu un uzlieciet to pāri galvas balstam.
4. Atveriet pārvalka **43** apakšējo daļā labo un kreiso pogu un novietojiet pārvalka daļu uz sēdvietu.
5. Paņemiet no uzglabāšanas nodalījuma **08** plecu jostas **20** un sprāzdes mēlītes **47** un atritiniet plecu jostas.
6. Salieciet divas pārvalka daļas un pārvalka apakšējā daļā aizveriet kreiso un labo spiedpogu **42**.



- Ja sēdekļi neatrodas maksimāli atgāztajā pozīcijā – nospiediet savēršanas sviru, lai tā atrastos taisnā pozīcijā.
7. Izņemiet no kabatas **21** sēdekļa aizmugurē jostu sprādzi **19** un plecu polsterus **14**.
 8. Jostu sprāzdes **21** un sazarojuma paliktņa ievietošana no jauna **32**: pavelciet sēdekliša elastīgo auklu **44** savā virzienā. 1. grupas (9–18 kg) gadījumā izmantojiet jostas spraugu a, kura atrodas vistuvāk atzveltni, a. 2. grupas (15–25 kg) gadījumā – izmantojiet, kas atrodas vistālāk **(b)**.
 9. Satveriet jostu sprādzi **21** un turiet metāla plāksni **33** vertikāli. No augšpusē spiediet sēdekli ar saurāko malu uz augšu cauri jostu spraugai **(a)** vai **(b)**.
 10. Pārļiecieties, paskatoties zem sēdekļa, ka metāla plāksne **33** atrodas horizontālā stāvoklī un pārbaudiet uzstādīšanu, vairākas reizes paraujot jostu sprādzi **21**.



11. Savienojiet abas sprāzdes mēlītes **20** un nofiksējiet tās pirms ievietošanas jostu sprādzē **21**. Ir jāatskan labi dzirdamam klikšķim.
- ⚠ **UZMANĪBU!** Pāri klēpim pārļiekamās jostas nedrīkst būt sagrozījušās vai sajauktas.
12. Izvelciet plecu polsterus **19** uz plecu jostām **08** pareizā virzienā, kā redzams attēlā, pārļiecieties, ka tās nav sagrozītas. Pozicionējiet pareizi plecu jostu **08** cilpas un plecu polsteru **19** cilpas.
13. Izvelciet plecu jostu **08** un plecu polsteru **19** cilpas cauri spraugām **40**. Ieteikums: Saritiniet uz augšu pārvalka aizmugurejo daļu.



14. Izvelciet plecu jostu **19** cilpas uz plecu jostu augstuma regulētāja **41** plastmasas pagarinājumiem **10**. Ieteikums! Plecu polsteru cilpām ir jābūt zemākajām.
15. Salokiet pārvalka apakšējo daļu uz leju.
- ⚠ **UZMANĪBU!** Pāri pleciem pārļiekamās jostas **08** nedrīkst būt sagrozījušās vai sajauktas.
16. Satveriet savienojamo elementu **39**, kas atrodams bērnu sēdekliša aizmugurē uzglabāšanas nodalījumā.
17. Ieāķējiet plecu jostas **08** savienojošajā elementā **39**. Labajai cilpai ir jāatrodas uz savienojošā labā stienā un kreisajai cilpai - uz kreisā.
18. Lēnām pavelciet aiz regulēšanas jostas **09** un vienlaikus spiediet savienojamo elementu **39** starp atzveltni un attiecīgo savienojamo elementa uzglabāšanas vietu.

⚠ UZMANĪBU! Bērnu sēdekli ir aizliegts izmantot bez pārvalka.

- Pārvalku drīkst noņemt no izmāzgat ar maigu mazgāšanas līdzekli veļas mazgājamajā mašīnā, izmantojot mazgāšanas režīmu smalkai veļai (30 °C). Lūdzam ievērot norādījumus, kas sniegti uz pārvalka etiķetes ar mazgāšanas instrukcijām.
- Plastmasas daļas var notīrīt, izmantojot ziepju ūdeni. Neizmantojiet agresīvas iedarbības līdzekļus (piemēram, šķīdinātājus).
- Jostas var mazgāt remdenā ziepju ūdenī.

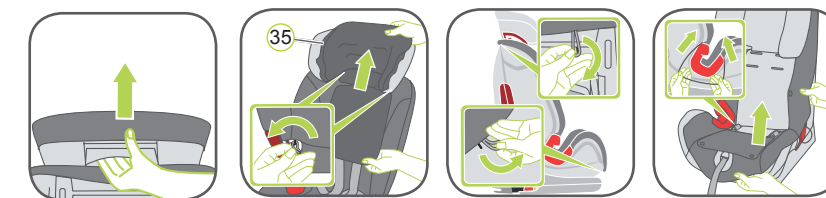
⚠ UZMANĪBU! Nekad nenonēmi sprāzdu mēlītes **20** no jostām.

- Plecu polsterus mazgāt remdenā ziepju ūdenī.

Pārvalka noņemšana

A) Galvas balsts

1. Pārvirziet bērnu sēdekliša galvas balstu augstākajā pozīcijā.



2. Noņemiet pārvalka **35** elastīgu malu no āķiem galvas balsta aizmugurē un noņemiet pārvalku no galvas balsta.

B) Pārvalks

1. Atvienojiet āķus apakšpusē.
2. Atvienojiet āķus aizmugurē augšējā daļā.
3. Atvienojiet elastīgās cilpas jostu vadotņu abās pusēs.
4. Atveriet abas plastmasas aizdares pārvalka aizmugurējā pusē.
5. Noņemiet pārvalku.

Pārvalka uzvilkšana –

veiciet iepriekš minētās darbības pretējā secībā.

⚠ UZMANĪBU! Nekad neizmantojiet bērnu sēdekli A uzstādīšanas metodē, ja tam nav pareizi uzmontēta sprādze. Pārļiecieties, ka metāla plāksne **33** ir pareizi piestiprināta.

⚠ UZMANĪBU! Pārļiecieties, ka jostas nav sagriezušas un ka tās ir pareizi ievietotas pārvalka spraugās.

9–36 kg
9 m ~ 12 g

britax

ADVANSAFIX

Norādījumi lietotājam

LV



EDA nr.: 2000012068 14/08

www.britax.eu