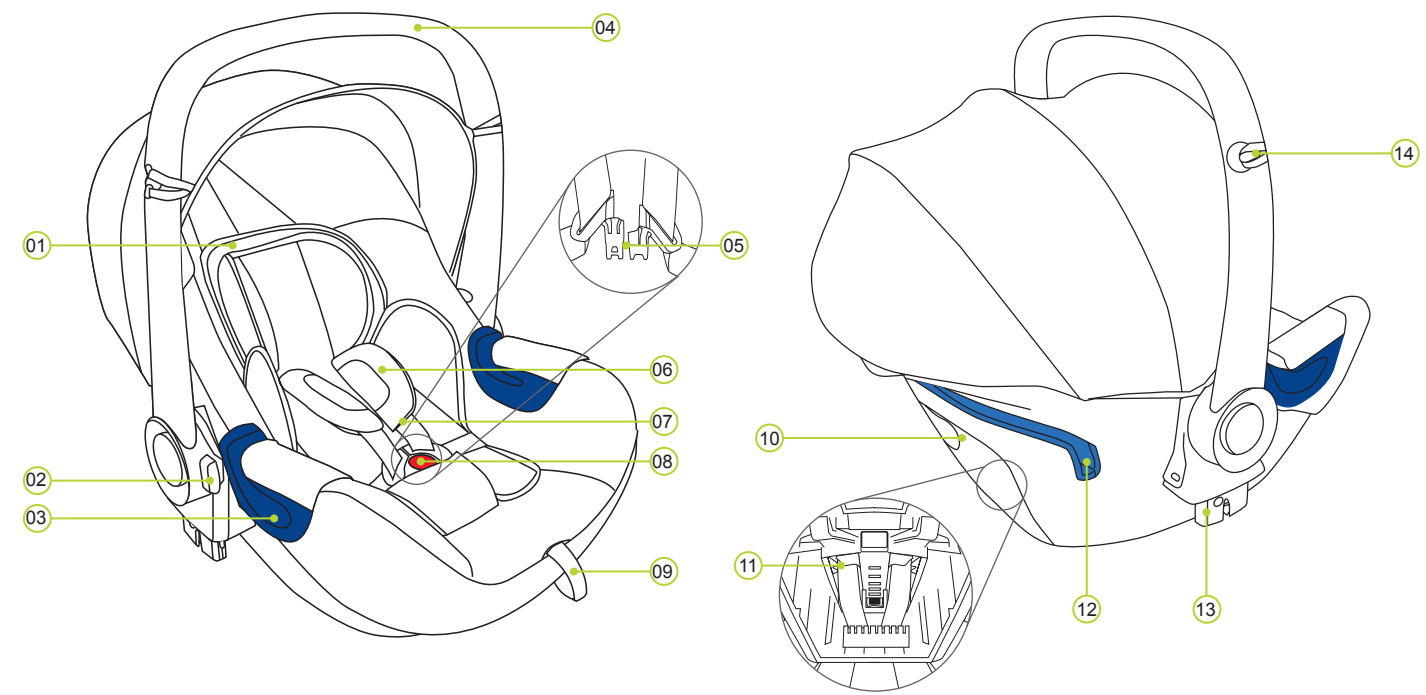


1. ΕΠΙΣΚΟΠΗΣΗ ΠΡΟΪΟΝΤΟΣ



- 01 Προσκέφαλο
- 02 Πλήκτρα
- 03 Οδηγοί ζώνης
- 04 Χειρολαβή
- 05 Γλωσσίδια
- 06 Βάτα ώμου
- 07 Ζώνες ώμων
- 08 Κούμπωμα ζώνης
- 09 Άκρο ζώνης
- 10 Θήκη οδηγιών
- 11 Υποδοχές ζώνης
- 12 Συγκρατητής ζώνης
- 13 Προσαρμογέας
- 14 Αγκιτρα ηλιοπροστασίας

4. ΧΡΗΣΗ ΣΤΟ ΟΧΗΜΑ

Παρακαλούμε λάβετε υπόψη σας τις οδηγίες για τη χρήση των συστημάτων συγκράτησης για παιδιά στις οδηγίες χρήσης του οχήματός σας. Στις οδηγίες χρήσης του οχήματός σας θα βρείτε τις πληροφορίες για τα καθίσματα οχήματος, τα οποία είναι εγκεκριμένα σύμφωνα με το πρότυπο ECE R16 για τη χρήση συστημάτων συγκράτησης για παιδιά.

Δυνατότητες χρήσης του BABY-SAFE i-SIZE:

BRITAX RÖMER παιδικό κάθισμα αυτοκινήτου	Θέση καθίσματος στο όχημα	
	i-Size	Όχι i-Size
BABY-SAFE i-SIZE	✔	✔

Μπορείτε επίσης να χρησιμοποιήσετε το BABY-SAFE i-SIZE / BABY-SAFE i-SIZE² σε συνδυασμό με τη BABY-SAFE i-SIZE BASE/FLEX BASE (διατίθεται ως προαιρετικός εξοπλισμός) ως εγκεκριμένο προϊόν i-Size. Οι βάσεις διευκολύνουν την ασφαλή τοποθέτηση/αφαίρεση στο όχημά σας. Η BABY-SAFE i-SIZE FLEX BASE προσφέρει επίσης τη δυνατότητα ρύθμισης της γωνίας του καθίσματος μωρού.

Με αυτόν τον τρόπο μπορείτε να χρησιμοποιήσετε το παιδικό κάθισμα:

με κατεύθυνση προς τα εμπρός	όχι
με κατεύθυνση προς τα πίσω	ναι
με ζώνη 2 σημείων	όχι
με ζώνη 3 σημείων ¹⁾	ναι
στη θέση του συνοδηγού	ναι ²⁾
στα πλευρικά πίσω καθίσματα	ναι
στο μεσαίο πίσω κάθισμα (με ζώνη 3 σημείων)	ναι ³⁾

40 - 83 cm
≤ 13 kg

1) Η ζώνη πρέπει να έχει εγκριθεί σύμφωνα με το ECE R 16 (ή κάποιο ανάλογο πρότυπο) π.χ. να είναι εμφανές το σύμβολο "E", "e" στην ετικέτα της ζώνης.
2) Ο μπροστινός αερόσακος πρέπει να είναι απενεργοποιημένος. Ακολουθήστε τις υποδείξεις στο εγχειρίδιο οχήματος.
3) Η χρήση δεν είναι εφικτή, όταν υπάρχει μόνο ζώνη 2 σημείων.

5. ΦΡΟΝΤΙΔΑ ΚΑΙ ΣΥΝΤΗΡΗΣΗ

Παρακαλούμε φροντίστε να χρησιμοποιείτε αποκλειστικά αυθεντικά ανταλλακτικά καλύμματα καθίσματος BRITAX RÖMER, επειδή το κάλυμμα καθίσματος αποτελεί ενσωματωμένο μέρος του παιδικού καθίσματος και πληροί σημαντικές λειτουργίες για τη διασφάλιση της απρόσκοπτης λειτουργίας του συστήματος. Ανταλλακτικά καλύμματα καθίσματος μπορείτε να προμηθευτείτε από το τοπικό κατάστημα πώλησης.
• Τα πλαστικά μέρη μπορούν να καθαριστούν με σαπουνάδα. Μην χρησιμοποιείτε σκληρά καθαριστικά (όπως διαλύτες).

ΚΙΝΔΥΝΟΣ! Το παιδικό κάθισμα δεν επιτρέπεται να χρησιμοποιείται χωρίς κάλυμμα.

Αφαίρεση του καλύμματος

1. Αφαιρέστε την ηλιοπροστασία (βλ. κεφάλαιο 8.5).
2. Ανοίξτε το κούμπωμα της ζώνης 08 (πιέστε το κόκκινο κουμπί).
3. Ξεκουμπώστε τις σουσέτες στις βάτες ώμων 06.
4. Τραβήξτε προς τα πάνω το μέρος του καλύμματος προσκέφαλου που βρίσκεται κάτω από τις ζώνες ώμων 07.
5. Αφαιρέστε το κάλυμμα από το προσκέφαλο 01 τραβώντας το προς τα πάνω.
6. Απαγκιστρώστε τις πλαστικές ράβδους κάτω από το πλαίσιο του καθίσματος μωρού.
7. Περάστε το άκρο της ζώνης 09 από το κάλυμμα.
8. Αφαιρέστε το κάλυμμα.

► Τώρα μπορείτε να πλύνετε το κάλυμμα. Παρακαλούμε προσέξτε την ετικέτα με τις οδηγίες πλυσίματος του καλύμματος.
Δ Αφαιρέστε το εξάρτημα πλάτης του παιδικού καθίσματος πριν από την πλύση, καθώς αυτό δεν επιτρέπεται να πλυθεί.

Αφαίρεση και καθαρισμός του κουμπώματος ζώνης

1. Γείρετε το κάθισμα μωρού προς τα πίσω.
2. Σπρώξτε το μεταλλικό τμήμα 30, με το οποίο είναι στερεωμένο το κουμπώμα ζώνης, όρθιο μέσα στην υποδοχή της ζώνης 31.
3. Βάλτε το κουμπώμα της ζώνης 08 για 1 ώρα τουλάχιστον σε ζεστό νερό με απορρυπαντικό. Στη συνέχεια ξεβγάλτε το και αφήστε το να στεγνώσει καλά.

Τοποθέτηση του κουμπώματος ζώνης:

1. Σπρώξτε τη μεταλλική πλάκα 30 από πάνω προς τα κάτω όρθια μέσα από την υποδοχή της ζώνης 31 στο κάλυμμα και μέσα στο παιδικό κάθισμα. Λάβετε υπόψη την κατεύθυνση της κίνησης.
2. Τραβήξτε δυνατά το κουμπώμα της ζώνης 08, για να ελέγξετε τη σταθερότητα.

Τοποθέτηση του καλύμματος
Για την τοποθέτηση του καλύμματος ακολουθήστε αντίστροφα την αντίστροφη σειρά.

2. ΕΙΣΑΓΩΓΗ

Χαιρόμαστε που το BABY-SAFE i-SIZE μας συνοδεύει το παιδί σας με ασφάλεια στους πρώτους μήνες της ζωής του.
Για να μπορείτε να προστατεύσετε σωστά το παιδί σας, πρέπει το BABY-SAFE i-SIZE να τοποθετείται και να χρησιμοποιείται ακριβώς όπως περιγράφεται στις οδηγίες χρήσης! Διαβάστε προσεκτικά τις οδηγίες χρήσης προτού χρησιμοποιήσετε για πρώτη φορά το BABY-SAFE i-SIZE και φυλάξτε τις στον ειδικά προβλεπόμενο χώρο που διαθέτει το κάθισμα μωρού ώστε να είναι μόνιμα προσβάσιμες.

Αν έχετε ακόμη απορίες ως προς τη χρήση, απευθυνθείτε σε εμάς:
Britax Childcare
Britax Römer Kindersicherheit GmbH
Theodor-Heuss-Straße 9
D-89340 Leipheim
Γερμανία
Τηλ.: +49 (0) 8221 3670-199/-299
Φαξ: +49 (0) 8221 3670-210
E.: service.de@britax.com
www.britax.com
Britax Childcare
Britax Exelsior Limited
1 Churchill Way West
Andover
Hampshire SP10 3UW
Ηνωμένο Βασίλειο
Τηλ.: +44 (0) 1264 333343
Φαξ: +44 (0) 1264 334146
E.: service.uk@britax.com
www.britax.com

Στις παρούσες οδηγίες χρήσης χρησιμοποιούνται τα ακόλουθα σύμβολα:

Σύμβολο	Προειδοποιητική λέξη	Επεξήγηση
⚠	ΚΙΝΔΥΝΟΣ!	Κίνδυνος σοβαρών τραυματισμών ατόμων
⚠	ΠΡΟΕΙΔΟΠΟΙΗΣΗ!	Κίνδυνος ελαφρών τραυματισμών ατόμων
⚠	ΠΡΟΣΟΧΗ!	Κίνδυνος υλικών ζημιών
ℹ	ΣΥΜΒΟΥΛΗ!	Χρήσιμες οδηγίες

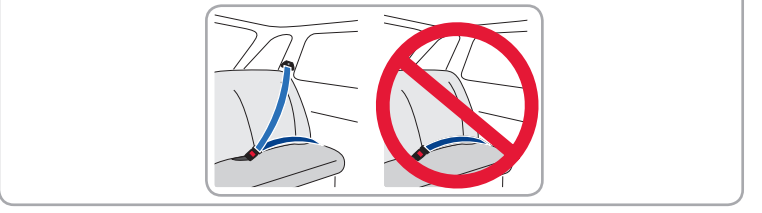
Οδηγίες χρήσης, οι οποίες ακολουθούν συγκεκριμένη σειρά, σημειώνονται με αριθμό. Παράδειγμα:
1. Πατήστε το κουμπί...
Χρώματα οδηγού ζώνης
Για καλύτερη διάκριση οι δύο ζώνες ασφαλείας σημειώνονται με διαφορετικά χρώματα. Η διαγώνια ζώνη 16 με γαλάζιο και η ζώνη μέσης 17 με σκούρο μπλε. Τα χρώματα των οδηγιών ζώνης στο παιδικό κάθισμα ακολουθούν το ίδιο μοτίβο.

3. ΠΙΣΤΟΠΟΙΗΣΗ

Το BABY-SAFE i-SIZE προορίζεται αποκλειστικά για την ασφάλεια του μωρού σας εντός του οχήματος.

BRITAX RÖMER παιδικό κάθισμα	Έλεγχος και πιστοποίηση σύμφωνα με το ECE* R 129/00	
	Ύψος μωρού	Βάρος σώματος
BABY-SAFE i-SIZE	40 - 83 cm	≤ 13 kg

*ECE = Ευρωπαϊκό πρότυπο για εξοπλισμό ασφαλείας
Το κάθισμα μωρού είναι σχεδιασμένο, δοκιμασμένο και εγκεκριμένο σύμφωνα με τις απαιτήσεις του ευρωπαϊκού προτύπου για παιδικό εξοπλισμό ασφαλείας (ECE R129/00). Η ένδειξη ελέγχου «E» (μέσα σε κύκλο) και ο αριθμός πιστοποίησης βρίσκονται στην πορτοκαλί ετικέτα πιστοποίησης (αυτοκόλλητο στο παιδικό κάθισμα).
ΚΙΝΔΥΝΟΣ! Το κάθισμα μωρού δεν πρέπει να χρησιμοποιείται με άλλους σταθμούς βάσης πέραν εκείνων που αναφέρονται στο κεφάλαιο «4. ΧΡΗΣΗ ΕΝΤΟΣ ΤΟΥ ΟΧΗΜΑΤΟΣ». Η πιστοποίηση παύει να ισχύει με οποιοδήποτε τροποποίηση στο παιδικό κάθισμα. Αλλαγές μπορούν να γίνουν αποκλειστικά και μόνο από τον κατασκευαστή. Αυθαιρέτες τεχνικές τροποποιήσεις μπορεί να μειώσουν ή να αναρέσουν πλήρως τη λειτουργία προστασίας του καθίσματος. Να μην προβαίνετε σε τεχνικές τροποποιήσεις στο παιδικό κάθισμα.
ΠΡΟΕΙΔΟΠΟΙΗΣΗ! Το BABY-SAFE i-SIZE θα πρέπει να χρησιμοποιείται αποκλειστικά για την ασφάλεια του παιδιού σας στο όχημα. Σε καμία περίπτωση δεν είναι κατάλληλο για χρήση εντός της οικίας ως κάθισμα ή παιχνίδι.
ΚΙΝΔΥΝΟΣ! Μην ασφαλίσετε ποτέ το παιδί σας ή το παιδικό κάθισμα με ζώνη ασφαλείας 2 σημείων. Αν έχετε δεμένο το παιδί σας με ζώνη 2 σημείων στο παιδικό κάθισμα, μπορεί σε περίπτωση ατυχήματος να τραυματιστεί σοβαρά ή και να πεθάνει.



6. ΑΦΑΙΡΕΣΗ / ΑΠΟΡΡΙΨΗ

ΑΦΑΙΡΕΣΗ:

1. Περιστρέψτε δεξιόστροφα το SICT 26 μέχρι το τέρμα.
2. Απαγκιστρώστε τη δεξιά ζώνη 16 από τον γαλάζιο συγκρατητή ζώνης 12.
3. Ανοίξτε το κούμπωμα της ζώνης ασφαλείας του αυτοκινήτου 18 και βγάλτε τη ζώνη για τη λεκάνη 17 από τους σκούρους μπλε οδηγούς της ζώνης 03.

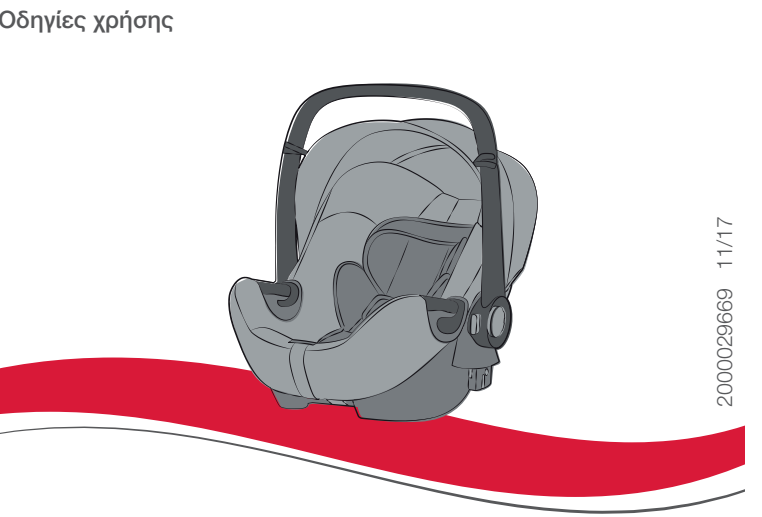
► Το κάθισμα μωρού μπορεί τώρα να αφαιρεθεί.
ΚΙΝΔΥΝΟΣ! Το κάθισμα μωρού πρέπει να είναι πάντα ασφαλισμένο όταν βρίσκεται μέσα στο αυτοκίνητο, ακόμη και όταν δεν κάθεται το παιδί σε αυτό.

ΑΠΟΡΡΙΨΗ:
Λάβετε υπόψη τις διατάξεις που ισχύουν στη χώρα σας.

Απορριψη συσκευασίας	Κάδος για χαρτόνι
Κάλυμμα καθίσματος	Λοιπά απορρίμματα, θερμική εκμετάλλευση
Πλαστικά εξαρτήματα	Ανάλογα με την σήμανση στον αντίστοιχο κάδο
Μεταλλικά εξαρτήματα	Κάδος για μέταλλα
Ζώνες ασφαλείας	Κάδος για πολυεστέρα
Κούμπωμα και γλωσσίδια	Λοιπά απορρίμματα

40 cm - 83 cm
≤ 13 kg

BABY-SAFE i-SIZE
BABY-SAFE² i-SIZE



7. ΟΔΗΓΙΕΣ ΑΣΦΑΛΕΙΑΣ

⚠ Παρακαλούμε αφιερώστε χρόνο για να διαβάσετε προσεκτικά τις παρούσες οδηγίες και φυλάξτε τις στην προβλεπόμενη θήκη αποθήκευσης (10) στο κάθισμα μωρού για να μπορείτε να ανατρέχετε ανά πάσα στιγμή σε αυτές! Παραδώστε το εγχειρίδιο οδηγιών χρήσης μαζί με το παιδικό κάθισμα σε περίπτωση μεταβίβασης του σε τρίτο!

⚠ ΚΙΝΔΥΝΟΣ! Για την ασφάλεια του παιδιού σας:

- Σε περίπτωση ατυχήματος με ταχύτητα σύγκρουσης πάνω από 10 χλμ/ώρα το κάθισμα μωρού μπορεί υπό συνθήκες να καταστραφεί, χωρίς οι φθορές να είναι άμεσα εμφανείς. Σε αυτήν την περίπτωση θα πρέπει να αντικαταστήσετε το κάθισμα μωρού. Απορρίψτε το σύμφωνα με τις ισχύουσες διατάξεις.
- Ζητήστε διεξοδικό έλεγχο του καθίσματος μωρού εφόσον υπέστη ζημιές (π.χ. αν έπεσε στο πάτωμα).
- Ελέγχετε τακτικά όλα τα σημαντικά μέρη για ζημιές. Βεβαιωθείτε ότι κυρίως όλα τα μηχανικά μέρη βρίσκονται σε άριστη λειτουργική κατάσταση.
- Μην λιπαίνετε ποτέ με γράσο ή λάδι τμήματα του καθίσματος μωρού.
- Μην αφήνετε ποτέ το μωρό σας χωρίς επίβλεψη στο κάθισμα μωρού εντός του οχήματος.
- Πάντα να έχετε δεμένο το μωρό σας, όταν εκείνο κάθεται στο κάθισμα μωρού.
- Μην αφήνετε ποτέ το μωρό σας χωρίς επίβλεψη στο κάθισμα μωρού πάνω σε υπερυψωμένες επιφάνειες (για παράδειγμα, αλλαξέρα, τραπέζι, καναπέ).
- Προστατεύστε το κάθισμα μωρού από έντονη άμεση ηλιακή ακτινοβολία (π.χ. καλύψτε το με ελαφρύ πανί), όταν αυτό δεν χρησιμοποιείται. Το κάθισμα μωρού μπορεί να αναπτύξει μεγάλες θερμοκρασίες, όταν εκτίθεται σε άμεση ηλιακή ακτινοβολία. Το παιδικό δέρμα είναι ευαίσθητο και μπορεί εξαιτίας αυτού να τραυματιστεί.
- Όσο πιο κοντά στο σώμα του παιδιού σας βρίσκεται η ζώνη ασφαλείας, τόσο μεγαλύτερη η ασφάλεια που παρέχεται. Για το λόγο αυτό αποφεύγετε να φοράτε στο παιδί σας χοντρά ρούχα κάτω από τη ζώνη ασφαλείας.
- Το κάθισμα μωρού δεν προορίζεται για παρατεταμένη τοποθέτηση του μωρού σας. Η ημιώπτια στάση στο κάθισμα μωρού επιβαρύνει σε κάθε περίπτωση τη σπονδυλική στήλη του μωρού σας. Όταν διανύετε μεγαλύτερες αποστάσεις με το αυτοκίνητο, σταματάτε και βγάζετε το μωρό σας όσο πιο συχνά γίνεται από το κάθισμα μωρού. Εκτός αυτοκινήτου το μωρό δεν πρέπει να είναι πολλές ώρες καθισμένο στο κάθισμα.
- Στερεώστε όλα τα ερσεινίωτα των καθισμάτων του οχήματος (π.χ. ασφαλίστε το αναδιπλούμενο πίσω κάθισμα).
- Μην επιχειρήσετε ποτέ να ασφαλίσετε ένα μωρό στα πόδια σας με τη ζώνη του αυτοκινήτου ή κρατώντας το σφιχτά..

⚠ ΚΙΝΔΥΝΟΣ! Προστασία όλων των επιβατών του οχήματος:

Σε απότομο φρενάρισμα ή σε ατύχημα μπορεί αντικείμενα και άτομα που δεν είναι ασφαλισμένα να τραυματίσουν άλλους επιβάτες. Για αυτό προσέχετε πάντα ώστε...

- όλα τα βαριά ή αιχμηρά αντικείμενα που βρίσκονται μέσα στο όχημα (π.χ. στην πίσω εταζέρα) να είναι ασφαλισμένα.
- να είναι δεμένοι με ζώνες ασφαλείας όλοι οι επιβάτες του οχήματος.
- το κάθισμα μωρού να είναι πάντα ασφαλισμένο στο αυτοκίνητο, ακόμα και όταν δεν υπάρχει παιδί μέσα.
- ⚠ **ΠΡΟΕΙΔΟΠΟΙΗΣΗ! Για προστασία κατά τη χρήση του παιδικού καθίσματος:**
- Για την αποφυγή ζημιών, προσέξτε ώστε το κάθισμα μωρού να μην μαγκώνει ανάμεσα σε σκληρά αντικείμενα (πόρτα αυτοκινήτου, ράγες καθίσματος κ.λπ.).
- Βεβαιωθείτε ότι δεν μαγκώνει ποτέ το κάτω άκρο της ζώνης (για παράδειγμα, σε πόρτες, κυλιόμενες σκάλες κ.λπ), διότι μπορεί προκληθεί πτώση του καθίσματος μωρού.
- Φυλάξτε το κάθισμα μωρού σε ασφαλές μέρος, όταν δεν το χρησιμοποιείτε. Μην τοποθετείτε βαριά αντικείμενα στο κάθισμα και μην το αποθηκεύετε σε άμεση επαφή με πηγές θερμότητας ή κάτω από άμεση ηλιακή ακτινοβολία.

⚠ ΠΡΟΣΟΧΗ! Για την προστασία του οχήματός σας:

- Συγκεκριμένα καλύμματα καθίσματος αυτοκινήτου από ευαίσθητα υλικά (π.χ. βελούδο, δέρμα κ.λπ.) μπορεί να εμφανίσουν ίχνη φθοράς κατά την χρήση παιδικών καθισμάτων. Για την βέλτιστη προστασία των καλυμμάτων των καθισμάτων του αυτοκινήτου σας συνιστούμε την χρήση του υποθέματος παιδικού καθίσματος BRITAX RÖMER από τον κατάλογο αξεσουάρ μας.

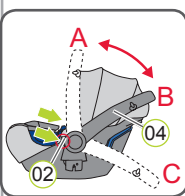
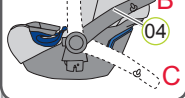
8. ΧΡΗΣΗ

8.1 ΡΥΘΜΙΣΗ ΧΕΙΡΟΛΑΒΗΣ

Μπορείτε να ρυθμίσετε τη χειρολαβή (04) σε τρεις θέσεις, Α, Β και C:

Θέσεις της χειρολαβής:

- A - Για μεταφορά και μεταφορά με αυτοκίνητο.
- B - Για τοποθέτηση του μωρού σας.
- C - Σιγούρη στερέωση εκτός αυτοκινήτου.

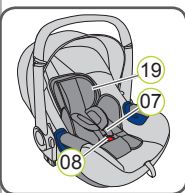


Ρύθμιση της χειρολαβής:

1. Πιέστε παρατεταμένα και τα δυο κουμπιά (02) στη χειρολαβή (04).
2. Μετακινήστε τη χειρολαβή (04) προς όλες τις κατευθύνσεις με πατημένα τα κουμπιά (02) έως ότου ρυθμιστεί στην επιθυμητή θέση.
3. Ελευθερώστε τα κουμπιά (02) και βεβαιωθείτε ότι η χειρολαβή (04) έχει ασφαλίσει σωστά.

8.2 ΧΡΗΣΗ ΤΟΥ ΜΗΧΑΝΙΣΜΟΥ ΣΜΙΚΡΥΝΣΗΣ

Χρησιμοποιήστε τον μηχανισμό σμίκρυνσης μόνο εφόσον το μωρό σας είναι ακόμη πολύ μικρό. Όταν χρησιμοποιείται με μεγαλύτερα μωρά, υπάρχει κίνδυνος να αποκολληθούν μέρη αφρώδους υλικού.



Για την τοποθέτηση του μηχανισμού σμίκρυνσης:

1. Ανοίξτε το κουμπωμα της ζώνης (08) (πιέστε το κόκκινο κουμπί).
2. Τοποθετήστε το μηχανισμό σμίκρυνσης (19) στο κάθισμα μωρού. Το τμήμα που είναι επενδυμένο με αφρώδες υλικό πρέπει να είναι στραμμένο προς τα κάτω.
3. Περάστε το κάτω τμήμα του μηχανισμού σμίκρυνσης κάτω από τις ζώνες ώμων (07). Βεβαιωθείτε ότι ο μηχανισμός σμίκρυνσης (19) εφαρμόζει στο ερσεινίωτο του καθίσματος μωρού.

8.3 ΠΡΟΣΑΡΜΟΓΗ ΥΨΟΥΣ ΤΩΝ ΖΩΝΩΝ ΩΜΩΝ

Εφόσον το προσκέφαλο ρυθμιστεί σωστά (01) διασφαλίζεται βέλτιστη προστασία για το παιδί σας στο παιδικό κάθισμα. Το προσκέφαλο (01) πρέπει να ρυθμιστεί κατά τέτοιο τρόπο ώστε οι σχισμές εξόδου των ζωνών ώμων (07) να βρίσκονται σε απόσταση περίπου δύο δαχτύλων (25 mm) κάτω από το ύψος των ώμων του παιδιού σας.

Ρύθμιση των ζωνών ώμων:

1. Ανοίξτε το κουμπωμα της ζώνης (08) (πιέστε το κόκκινο κουμπί).
2. Ανοίξτε τη θήκη αποθήκευσης των οδηγιών χρήσης (10) στην πίσω πλευρά του καθίσματος μωρού.
3. Τοποθετήστε το προσκέφαλο (01) στη σωστή θέση πιέζοντας το πλήκτρο ρύθμισης των ζωνών ώμων (20) και μετακινώντας το. Το προσκέφαλο (01) πρέπει να ρυθμιστεί κατά τέτοιο τρόπο ώστε οι σχισμές εξόδου των ζωνών ώμων (07) να βρίσκονται σε απόσταση περίπου δύο δαχτύλων (25 mm) κάτω από το ύψος των ώμων του παιδιού σας.)
4. Βεβαιωθείτε ότι το πλήκτρο ρύθμισης των ζωνών ώμων (20) έχει ασφαλίσει.
5. Κλείστε ξανά τη θήκη αποθήκευσης των οδηγιών χρήσης (10).

Χαλάρωμα των ζωνών ώμων:

Πιέστε το κουμπί ρύθμισης (21) και τραβήξτε ταυτόχρονα τις δύο ζώνες ώμων (07) προς τα εμπρός.

Σφίξιμο των ζωνών ώμων:

Τραβήξτε το άκρο της ζώνης (09). Προσέξτε ώστε να τραβήξετε το άκρο της ζώνης (09) ευθεία προς τα έξω και όχι προς τα επάνω ή προς τα κάτω.

8.4 ΠΡΟΣΔΕΣΗ ΤΟΥ ΜΩΡΟΥ ΣΑΣ

Το BRITAX RÖMER BABY-SAFE i-SIZE προσφέρει στο μωρό σας τη βέλτιστη δυνατή ασφάλεια εφόσον οι ζώνες ώμων εφαρμόζουν όσο το δυνατόν πιο κοντά στο σώμα του μωρού σας χωρίς να το πιέζουν.

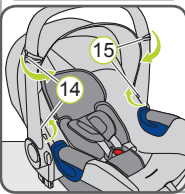
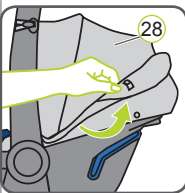
Πρόδεση του μωρού σας

1. Χαλαρώστε τις ζώνες ώμων (07) (όπως περιγράφεται στο Κεφάλαιο 8.3 ΠΡΟΣΑΡΜΟΓΗ ΥΨΟΥΣ ΤΩΝ ΖΩΝΩΝ ΩΜΩΝ).
2. Ανοίξτε το κουμπωμα της ζώνης (08) (πιέστε το κόκκινο κουμπί).
3. Περάστε τις ζώνες ώμων (07) πάνω από τους ώμους του μωρού σας.
- ⚠ **ΠΡΟΕΙΔΟΠΟΙΗΣΗ!** Μην περιστρέψετε και μην συγχέετε μεταξύ τους τις ζώνες ώμων, διότι διαφορετικά χάνουν την προστατευτική τους λειτουργία. Ενώστε τα δύο γλωσσίδια του κουμπώματος (05).
4. Ασφαλίστε τα γλωσσίδια του κουμπώματος (05). Βεβαιωθείτε ότι ακούγεται το χαρακτηριστικό «κλικ».
5. Σφίξτε τις ζώνες ώμων (07) έως ότου εφαρμόζουν κοντά στο σώμα του παιδιού σας (όπως περιγράφεται στο Κεφάλαιο 8.3 ΠΡΟΣΑΡΜΟΓΗ ΥΨΟΥΣ ΤΩΝ ΖΩΝΩΝ ΩΜΩΝ).

⚠ **ΠΡΟΕΙΔΟΠΟΙΗΣΗ!** Οι ζώνες για το ισχίο πρέπει να περνούν όσο το δυνατόν πιο χαμηλά πάνω από την κοιλιακή χώρα του μωρού σας.

8.5 ΧΡΗΣΗ ΤΗΣ ΗΛΙΟΠΡΟΣΤΑΣΙΑΣ

Η ηλιοπροστασία (28) προστατεύει το κεφάλι και το πρόσωπο του μωρού σας από την ηλιακή ακτινοβολία. Διπλώνεται και ξεδιπλώνεται εύκολα από τη χειρολαβή (04). Για την αφαίρεση ή την τοποθέτηση της ηλιοπροστασίας (28) ακολουθήστε τα παρακάτω βήματα:



ΑΦΑΙΡΕΣΗ ΤΗΣ ΗΛΙΟΠΡΟΣΤΑΣΙΑΣ

1. Αφαιρέστε την ηλιοπροστασία (28) από το άκρο κεφαλής του πλαισίου του καθίσματος μωρού. Ξεκουμπώστε πλευρικά τις σουστές και αφαιρέστε την ελαστική ραφή.
2. Απαγκιστρώστε τα θηλίκια του καλύμματος (15) που βρίσκονται στις δυο πλευρές της χειρολαβής από τα άγκιστρα της ηλιοπροστασίας (14).

ΤΟΠΟΘΕΤΗΣΗ ΤΗΣ ΗΛΙΟΠΡΟΣΤΑΣΙΑΣ

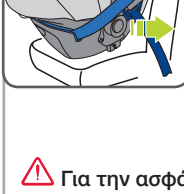
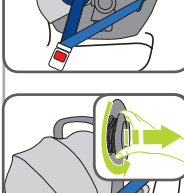
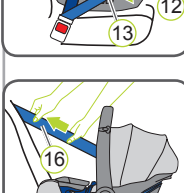
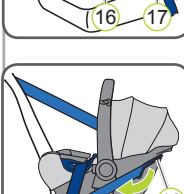
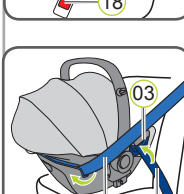
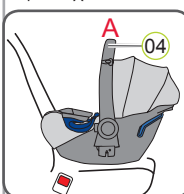
1. Περάστε τα θηλίκια του καλύμματος (15), που βρίσκονται αριστερά και δεξιά στη χειρολαβή από τα άγκιστρα της ηλιοπροστασίας (14).
2. Τραβήξτε την ελαστική ραφή πάνω από το άκρο κεφαλής του πλαισίου του καθίσματος μωρού. Στερεώστε την ελαστική ραφή πλευρικά με τις σουστές.

9. ΕΓΚΑΤΑΣΤΑΣΗ ΣΤΟ ΟΧΗΜΑ

Πριν ασφαλίσετε το κάθισμα μωρού στο όχημα, πρέπει να ασφαλίσετε το μωρό σας στο κάθισμα μωρού, όπως περιγράφεται στο Κεφάλαιο 8.4 ΠΡΟΣΔΕΣΗ ΤΟΥ ΜΩΡΟΥ ΣΑΣ.



⚠ **ΚΙΝΔΥΝΟΣ!** Ένας αερόσακος, που θα προσκρούσει στο παιδικό κάθισμα, μπορεί να τραυματίσει σοβαρά το μωρό σας ή και να το σκοτώσει. Το κάθισμα μωρού **δεν** πρέπει να τοποθετείται στη θέση συνοδηγού με ενεργοποιημένο μπροστινό αερόσακο! Σε θέσεις με πλευρικούς αερόσακους, να προσέχετε τις υποδείξεις του εγχειριδίου του οχήματός σας.



1. Επιλέξτε μια κατάλληλη θέση στο όχημα σύμφωνα με τον πίνακα επισκόπησης στο Κεφάλαιο 4. ΧΡΗΣΗ ΣΤΟ ΟΧΗΜΑ
2. Τοποθετήστε το παιδικό κάθισμα με κατεύθυνση προς τα πίσω (το μωρό να κοιτάει προς τα πίσω) πάνω στο κάθισμα του αυτοκινήτου.
3. Βεβαιωθείτε ότι η χειρολαβή (04) είναι στην επάνω θέση Α.
4. Τραβήξτε τη ζώνη του αυτοκινήτου και περάστε την πάνω από το παιδικό κάθισμα.
5. Πιάστε τα γλωσσίδια (29) στο κουμπωμα της ζώνης αυτοκινήτου (18).
6. Τοποθετήστε τη ζώνη για τη λεκάνη (17) στους οδηγούς της ζώνης ασφαλείας (03) στις δύο πλευρές του πλαισίου του καθίσματος μωρού. Βεβαιωθείτε ότι η ζώνη για τη λεκάνη (17) δεν συστρέφεται.
7. Τεντώστε τη ζώνη για τη λεκάνη (17), τραβώντας μια διαγώνια ζώνη (16).
8. Τραβήξτε τη διαγώνια ζώνη (16) πίσω από το άκρο του κεφαλιού του καθίσματος μωρού, πάνω από τον προσαρμογέα (13).
9. Περάστε τη διαγώνια ζώνη (16) στην υποδοχή ζώνης (12). Βεβαιωθείτε ότι δεν συστρέφεται η ζώνη ασφαλείας του αυτοκινήτου.
10. Τεντώστε τη διαγώνια ζώνη (16).
- ⚠ **ΚΙΝΔΥΝΟΣ!** Βεβαιωθείτε ότι το κουμπωμα της ζώνης αυτοκινήτου (18) δεν βρίσκεται σε καμία περίπτωση μέσα στον οδηγό της ζώνης (03) ούτε φτάνει τόσο μπροστά (με κατεύθυνση προς τα εμπρός) ώστε να βρίσκεται μπροστά από τον οδηγό της ζώνης (03). Εάν το κουμπωμα της ζώνης ασφαλείας αυτοκινήτου (18) βρίσκεται μέσα στους οδηγούς της ζώνης (03) ή μπροστά από τους οδηγούς της ζώνης (03), τοποθετήστε το κάθισμα μωρού σε άλλο κάθισμα. Εάν έχετε αμφιβολίες για τη σωστή συναρμολόγηση του καθίσματος, απευθυνθείτε στον τοπικό σας εμπορικό αντιπρόσωπο.
11. Περιστρέψτε προς τα έξω το SICT (26) αριστερό-στροφα (προς την πλευρά που βρίσκεται πιο κοντά στην πόρτα του οχήματος) έως ότου η απόσταση από την πόρτα του οχήματος είναι 5 mm ή έως ότου ξεβιδωθεί πλήρως. Το ξεβιδωμένο SICT (26) χρησιμεύει ως επιπρόσθετη ασφάλεια σε περίπτωση πλευρικής σύγκρουσης.

⚠ **Για την ασφάλεια του παιδιού σας πριν από κάθε διαδρομή με το αυτοκίνητο σιγουρευτείτε ότι ...**

- ▶ το παιδικό κάθισμα είναι ασφαλισμένο με κατεύθυνση προς τα πίσω,
- ▶ εάν έχετε τοποθετήσει το κάθισμα μωρού στο κάθισμα συνοδηγού, **δεν** είναι ενεργοποιημένος ο μπροστινός αερόσακος,
- ▶ το παιδικό κάθισμα είναι δεμένο με μια ζώνη 3 σημείων,
- ▶ η ζώνη για τη λεκάνη περνάει μέσα από τους δύο οδηγούς της ζώνης (03) στο πλαίσιο του καθίσματος μωρού,
- ▶ η διαγώνια ζώνη (16) περνάει μέσα από την υποδοχή της ζώνης (12),
- ▶ το κουμπωμα ζώνης ασφαλείας (18) δεν βρίσκεται μέσα ή μπροστά από τον οδηγό ζώνης (03),
- ▶ η ζώνη του αυτοκινήτου είναι σφιχτά τεντωμένη και δεν είναι συστραμμένη,
- ▶ το SICT (26) έχει τοποθετηθεί σωστά και χρησιμοποιείται.

10. ΧΡΗΣΗ ΜΕ ΠΑΙΔΙΚΟ ΚΑΡΟΤΣΙ

Τηρείτε τις οδηγίες χρήσης του παιδικού καροτσιού που χρησιμοποιείτε!

Το κάθισμα μωρού μπορεί να χρησιμοποιηθεί ως σύστημα ταξιδιού για όλους τους σκελετούς παιδικών καροτσιών, οι οποίοι είναι εγκεκριμένοι για χρήση με καθίσματα μωρού BRITAX/RÖMER.

⚠ **ΠΡΟΕΙΔΟΠΟΙΗΣΗ!** Αυτό το σύστημα ταξιδιού δεν ενδείκνυται...

- ... για τη μεταφορά περισσότερων του ενός παιδιών.
- ... για επαγγελματική χρήση.
- ... για χρήση με άλλους σκελετούς.
- ... ως υποκατάστατο κρεβατιού ή κούνιας. Ο μάρσιπος, τα παιδικά καρότσια και τα καρότσια περιπάτου πρέπει να χρησιμοποιούνται μόνο για τη μεταφορά του παιδιού.

⚠ **ΠΡΟΕΙΔΟΠΟΙΗΣΗ!** Δένετε πάντα το μωρό σας στο κάθισμα μωρού και βεβαιωθείτε ότι το κάθισμα μωρού είναι καλά στερεωμένο στο παιδικό καρότσι. Δεν πρέπει ποτέ να σηκώνετε ή να στρώχνετε το καρότσι από το κάθισμα μωρού. Ενεργοποιείτε πάντα το φρένο πριν την τοποθέτηση ή αφαίρεση του καθίσματος μωρού από το παιδικό καρότσι.

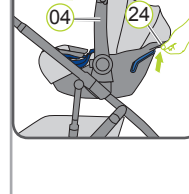
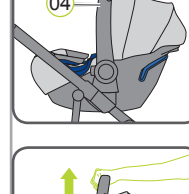
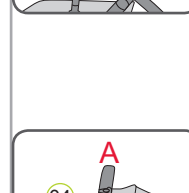
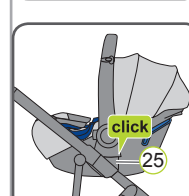
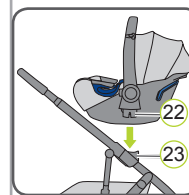
Τοποθέτηση του καθίσματος μωρού σε παιδικό καρότσι

1. Πατήστε το φρένο του καροτσιού, όπως περιγράφεται στις οδηγίες χρήσης του παιδικού καροτσιού.
2. Προετοιμάστε το παιδικό καρότσι για το σύστημα ταξιδιού (Travel System), όπως περιγράφεται στις οδηγίες χρήσης του παιδικού καροτσιού (π.χ. ρύθμιση καθίσματος παιδικού καροτσιού, αφαίρεση καλύμματος καθίσματος).
3. Σηκώστε το παιδικό κάθισμα με κατεύθυνση προς τα πίσω πάνω από το καρότσι.

⚠ **ΠΡΟΕΙΔΟΠΟΙΗΣΗ!** Μην προσπαθήσετε ποτέ να στερεώσετε στο παιδικό καρότσι το κάθισμα μωρού στραμμένο προς τα εμπρός.

4. Τοποθετήστε τα γλωσσίδια στερέωσης (22) του καθίσματος μωρού και στις δύο υποδοχές στερέωσης (23). Στις δύο πλευρές του καθίσματος μωρού οι ενδείξεις ελέγχου (25) πρέπει να είναι πράσινες.

⚠ **ΠΡΟΕΙΔΟΠΟΙΗΣΗ!** Βεβαιωθείτε ότι το κάθισμα μωρού έχει κλειδώσει καλά στο παιδικό καρότσι, τραβώντας τη χειρολαβή (04) προς τα επάνω.



Αφαίρεση του καθίσματος μωρού από παιδικό καρότσι

1. Πατήστε το φρένο του καροτσιού, όπως περιγράφεται στις οδηγίες χρήσης του παιδικού καροτσιού.
2. Βεβαιωθείτε ότι η χειρολαβή (04) είναι στην επάνω θέση Α (βλέπε Κεφάλαιο 8.1 ΡΥΘΜΙΣΗ ΧΕΙΡΟΛΑΒΗΣ)
3. Τραβήξτε και κρατήστε τραβηγμένο το γκρι πλήκτρο απασφάλισης (24).
4. Ανασηκώστε το κάθισμα μωρού μέχρι να ελευθερωθούν τα γλωσσίδια στερέωσης (22) από τις υποδοχές στερέωσης (23).
- ⚠ **ΠΡΟΕΙΔΟΠΟΙΗΣΗ!** Κρατάτε σταθερά το κάθισμα μωρού.
5. Αφαιρέστε το κάθισμα μωρού από το καρότσι.

Αν έχετε ακόμη απορίες ως προς τη χρήση, απευθυνθείτε σε εμάς:

BRITAX RÖMER
Kindersicherheit GmbH
Theodor-Heuss-Straße 9
D-89340 Leipheim
Γερμανία

Τηλ.: +49 (0) 8221 3670-199/-299
Φαξ: +49 (0) 8221 3670-210
E.: service.de@britax.com
www.britax.com

BRITAX EXCELSIOR LIMITED
1 Churchill Way West
Andover
Hampshire SP10 3UW
Ηνωμένο Βασίλειο

Τηλ.: +44 (0) 1264 333343
Φαξ: +44 (0) 1264 334146
E-mail: service.uk@britax.com
www.britax.com