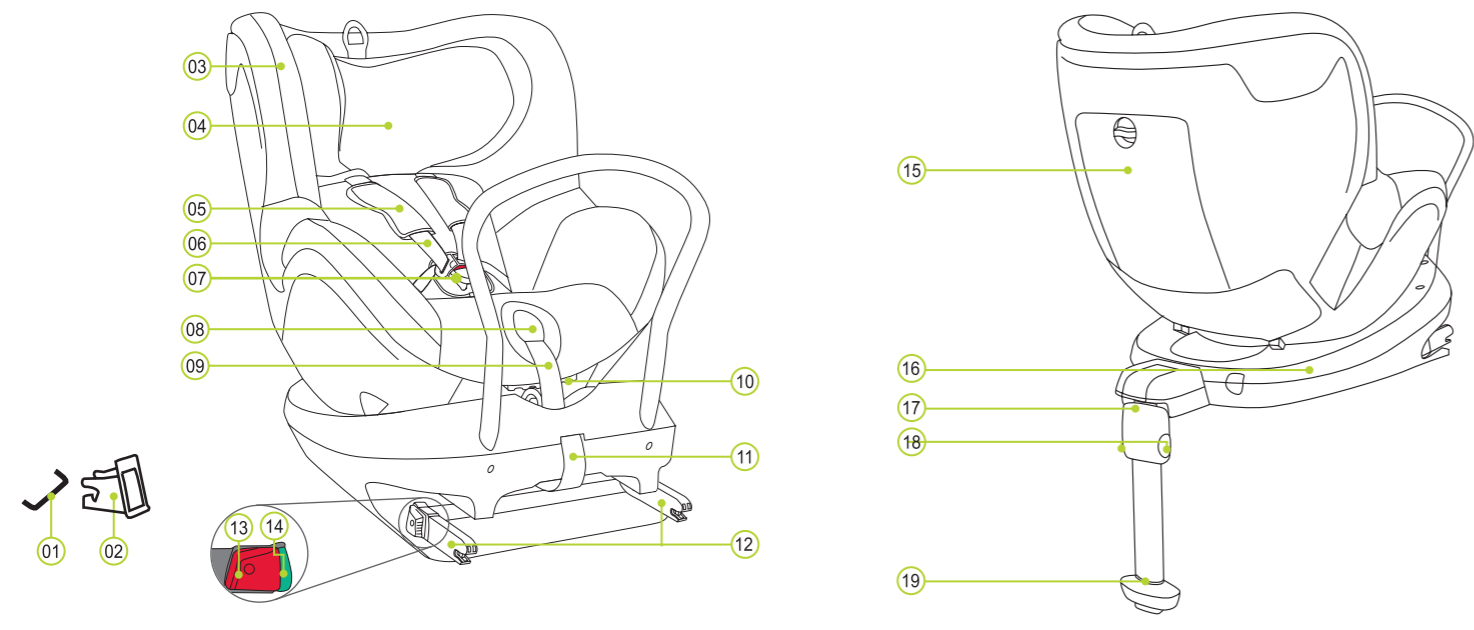


# IZSTRĀDĀJUMA PĀRSKATS



- 01 ISOFIX stiprinājumu punkti (automašīnā)
- 02 ISOFIX ievietošanas vadotnes
- 03 Pārsegs
- 04 Galvas balsts
- 05 Plecu polsteri
- 06 Plecu siksnas
- 07 Stiprinājuma sprādze
- 08 Regulēšanas poga
- 09 Siksnas regulēšana
- 10 Atliekšanas poga
- 11 Auduma cilpa
- 12 Fiksācijas sviras
- 13 Atlaišanas poga
- 14 ISOFIX indikatori
- 15 Glabāšanas nodalījums
- 16 DUALFIX pamatne
- 17 Atbalsta kāja
- 18 Regulēšanas pogas
- 19 Atbalsta kājas indikators

BRITAX RÖMER bērnu autosēdekliņš	Pārbaudīts un sertificēts atbilstoši ECE* R 44/04	
	Grupa	Ķermeņa svars
DUALFIX	0+ un 1	0–18 kg

- Bērnu autosēdekliņš ir izstrādāts, pārbaudīts un sertificēts atbilstoši bērnu drošības aprīkojuma Eiropas standarta prasībām (ECE R 44/04). Pārbaudes atzīme (aplītī) un sertifikācijas numurs ir redzams uz oranžās sertifikācijas uzlīmes (uzlīme uz bērnu autosēdekliņa).
- Šis sertifikāts nav spēkā, ja bērnu autosēdekliņam veikta izmaiņa.
- DUALFIX bērnu autosēdekliņi drīkst izmantot tikai bērnu nostiprināšanai transportlīdzeklī. To nekad nedrīkst izmantot kā sēdekli vai rotālietu mājās.
- Neatļautu izmaiņu dēļ pastāv traumu risks! Neatļautas tehniskās modifikācijas var mazināt sēdekļa drošības īpašības vai pat likvidēt tās. Bērnu autosēdekliņam NEDRĪKST veikt nekādas tehniskās modifikācijas.
- Bērnu autosēdekliņi drīkst izmantot tikai lietotāja norādījumos aprakstītajā veidā.

## VIENKĀRŠĀS PIEKĻUVES FUNKCIJA

DUALFIX 360° sēdekļa rotācija, kuras dēļ bērnu var ērti iesēdināt sēdekļī un ērti izņemt no tā (vienkāršas piekļuves funkcija).

DUALFIX modelim ir pelēka drošības poga 20, kas jānospiež, kad pārlēdzat starp grupu 0+ un grupu 1. Pelēkā drošības poga 20 novērš iespēju, ka kļūdas dēļ bērnu autosēdekliņi izmantot nepareizai bērnu grupai.

**Ja sēdekliņš ir vērsts pretēji braukšanas virzienam**

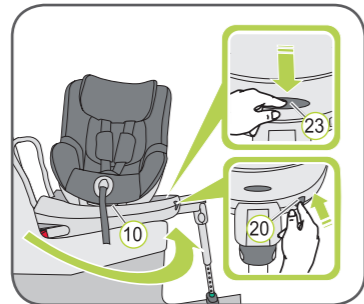
- Grupa 0+ (0–13 kg)**
- Satveriet atliekšanas pogu 10 un novietojiet bērnu autosēdekliņi maksimāli atliektā pozīcijā.
  - Nospiediet pelēko pagriešanas pogu 23 un pagrieziet sēdekli par 90°, vienkāršas piekļuves režīmā
- UZMANĪBU!** Pirms katra brauciena ir jāpārlicinās, ka bērnu autosēdekliņa grozamā daļa ir pilnīgi nekustīga — to var izdarīt, pārbaudot, vai bērnu autosēdekliņš ir fiksētā pozīcijā.

**Ja sēdekliņš ir vērsts braukšanas virzienā**

- Grupa 1 (9–18 kg)**
- Satveriet atliekšanas pogu 10 un novietojiet bērnu autosēdekliņi maksimāli vertikālā pozīcijā.
  - Nospiediet pelēko pagriešanas pogu 23 un pagrieziet sēdekli par 90°, vienkāršas piekļuves režīmā
- UZMANĪBU!** Pirms katra brauciena ir jāpārlicinās, ka bērnu autosēdekliņa grozamā daļa ir pilnīgi nekustīga — to var izdarīt, mēģinot grozīt sēdekli abos virzienos.

**Grupa 1 (9–18 kg)**

- Satveriet atliekšanas pogu 10 un novietojiet bērnu autosēdekliņi, vienlaicīgi spiežot pelēko drošības pogu 20 maksimāli vertikālā pozīcijā.
  - Nospiediet pelēko pagriešanas pogu 23 un pagrieziet sēdekli par 90°, vienkāršas piekļuves režīmā
- UZMANĪBU!** Pirms katra brauciena ir jāpārlicinās, ka bērnu autosēdekliņa grozamā daļa ir pilnīgi nekustīga — to var izdarīt, mēģinot grozīt sēdekli abos virzienos.



BRITAX EXCELSIOR LIMITED  
1 Churchill Way West  
Andover  
Hampshire SP10 3UW  
United Kingdom  
BRITAX RÖMER  
Kindersicherheit GmbH  
Blaubeurer Straße 71  
D-89077 Ulm  
Germany

Tel.: +44 (0) 1264 333343  
Fakss: +44 (0) 1264 334146  
E-pasts: helpline@uk.britaxeurope.com  
www.britax.eu

Tel.: +49 (0) 731 9345-199/-299  
Fakss: +49 (0) 731 9345-210  
E-pasts: info@de.britaxeurope.com  
www.roemer.eu

# APRŪPE UN APKOPE

## Stiprinājuma sprādzes aprūpe

Bērnu drošības nolūkos ir svarīgi, lai stiprinājuma sprādze darbotos pareizi. Stiprinājuma sprādzes darbības traucējumus parasti izraisa netīrumi vai svešķermeņu uzkrāšanās. Darbības traucējumi var būt šādi:

- nospiežot sarkano atlaišanas pogu, sprādzes aizturi tiek izbīdīti tikai lēnām;
- sprādzes aizturus vairs nevar fiksēt (t.i., līdzko mēģināt tos iebīdīt, rokturi atkal tiek izstumti);
- sprādzes aizturi saslēdzas, bet nav dzirdams klikšķis;
- sprādzes aizturus ir grūti ievietot (jūtama pretestība);
- sprādze atveras tikai tad, ja lietojot lielu spēku.

## Risinājums

Izmazgājiet stiprinājuma sprādzi, lai tā atkal darbotos pareizi.

## Pārsega tīrīšana

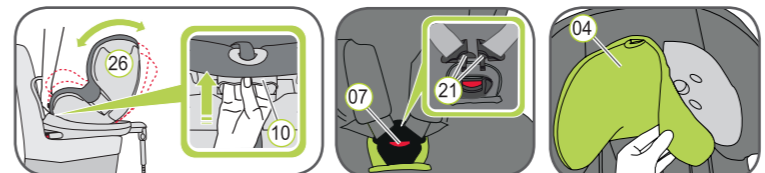
Nomaļņai, lūdzu, izmantojiet tikai oriģinālos BRITAX RÖMER sēdekļu pārsegu, jo sēdekļa pārsegs ir neatņemama bērnu autosēdekliņa sastāvdaļa, kura būtiski ietekmē to, vai sistēma darbojas pareizi. Sēdekļu pārsegu nomaļņai var iegādāties pie mazumtirgotāja.

- Bērnu autosēdekliņi nedrīkst izmantot bez pārsega.
- Pārsegu var noņemt un izmazgāt veļas mašīnas saudzīgās mazgāšanas režīmā (30 °C), izmantojot maigu mazgāšanas līdzekli. Lūdzu, ievērojiet norādījumus uz pārsega mazgāšanas etiķetes.
- Plastmasas daļas var tīrīt ar ziepjūdeni. Neizmantojiet stiprus tīrīšanas līdzekļus (piemēram, šķīdinātājus).
- Jostas var mazgāt remdenā ziepjūdenī.
- Plecu polsterus var mazgāt remdenā ziepjūdenī.

**UZMANĪBU!** No siksnām nekādā gadījumā nedrīkst noņemt sprādzes aizturus 21.

**UZMANĪBU!** Bērnu autosēdekliņi nedrīkst izmantot bez sēdekļa pārsega.

## Pārsega noņemšana



- Satveriet atliekšanas pogu 10 un pārvietojiet sēdekļa apvalku 26 uz leju, vertikālā pozīcijā.
- Atļaidiet stiprinājuma siksnas pēc iespējas vaļīgāk.

## NORĀDĪJUMI PAR APKOPI

**UZMANĪBU!** Lai nodrošinātu pilnīgu bērnu autosēdekliņa aizsargājošo iedarbību, ievērojiet šos norādījumus.

- Ja noticis nelaimes gadījums, kura trieciena ātrums pārsniedz 10 km/h, bērnu autosēdekliņš, iespējams, ir bojāts, bet šis bojājums ne vienmēr ir pamanāms. Šādā gadījumā bērnu autosēdekliņš ir jānomaina. Lūdzu, likvidējiet to pareizi;
- Regulāri pārbaudiet visas svarīgās daļas, lai konstatētu, vai tām nav bojājumu. Pārlicinieties, ka visi mehāniskie komponenti ir nevainojamā darba kārtībā.
- Lai novērstu bojājumus, nodrošiniet, ka bērnu autosēdekliņš netiek iespiests starp cietiem priekšmetiem (piemēram, automašīnas durvīm vai sēdekļu sliedēm un citiem priekšmetiem).
- Vienmēr lieciet pārbaudīt bērnu autosēdekliņi, ja tas ir bojāts (piemēram, nokritis).
- Nekad neļaujiet bērnu autosēdekliņa daļas.
- Lai bērnu aizsargātu, DUALFIX sēdekliņš ir jāierīko un jāizmanto tieši tā, kā aprakstīts šajā rokasgrāmatā.

Lūdzu, ievērojiet savas valsts atkritumu likvidēšanas noteikumus.

iesaiņojuma likvidēšana	Kartona konteiners
Pārsegs	Atkritumu pārpalikumi, termiska utilizācija
Plastmasas daļas	Atbilstoši marķējumam speciālā konteinerā
Metāla daļas	Konteiners metāliem
Stiprinājuma siksnas	Konteiners poliesteram
Sprādze un aizturi	Pārējie atkritumi

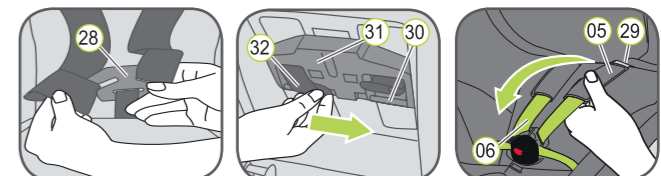
- Atveriet stiprinājuma sprādzi 07 (nospiediet sarkano pogu).
- Bīdiet galvas balstu 04 tā zemākajā pozīcijā.
- Ņemiet galvas balsta pārsegu 04.
- Attaisiet spiedpogas pārsega aizmugurējās daļas kreisajā un labajā pusē.
- Atāķējiet pārsega elastīgo šuvi zem sēdekļa apvalka malas.
- PADOMS: Sāciet ar svīram sānos un pie sēdekļa apvalka augšējās malas.
- Velciet pārsegu uz augšu un pāri siksnas regulētāja malai.
- No pārsega izbīdiet stiprinājuma sprādzi 07 un siksnas galu.
- Pavelciet pārsegu nedaudz uz augšu un pēc tam caur izgriezumu pārvelciet to pār galvas balstu 04.

## Pārsega uzlikšana:

Veiciet darbības pretējā secībā.

**UZMANĪBU!** Pārbaudiet, vai stiprinājuma siksnas nav sagriezušās un vai tās ir pareizi ievietotas pārsega siksnas spraugās.

## Plecu polsteru noņemšana:



- Palaidiet pēc iespējas vaļīgāk bērnu autosēdekliņa 5 punktu stiprinājumu. Uz bērnu sēdekliņa atzveltnes atāķējiet plecu siksnas 06 no savienojošās daļas 28.
- Pavelciet abus uz leju, un gan plecu polsterus 05, gan abas plecu siksnas 06 caur spraugām 29 pavelciet uz priekšu. (Bērnu autosēdekliņa priekšpusē)
- Nobīdiet abas siksnas cilpas 32 no plastmasas pagarinājumiem 30 uz plecu siksnas augstuma regulētāja 31.
- Izvelciet plecu polsterus 05 caur spraugām 29 uz priekšu.
- Ņemiet plecu polsterus 05 no plecu siksnām 06.

## Plecu polsteru pielikšana:

Veiciet darbības pretējā secībā.

**UZMANĪBU!** Ja plecu polsteri nav ierīkoti pareizi, bērnu autosēdekliņi nedrīkst izmantot.

- 0 – 18 kg
- 9 – 18 kg
- 0 – 4 g



## DUALFIX

Norādījumi lietotājam

LV



EDV-N: 2000009861 14/08

www.britax.eu



**⚠ Uzmanīgi izlasiet visas šīs instrukcijas un glabāiet tās ērti pieejamā vietā, ievietojot bērna autosēdekļa speciālajā kabatā.**

**⚠ Visu transportlīdzekļa braucēju aizsardzībai:**

Ārkārtas apstāšanās vai negadījuma situācijā personas vai priekšmeti, kas automašīnā nav pareizi nostiprināti, var traumēt citus braucējus.

Šī iemesla dēļ, lūdzu, vienmēr pārbaudiet, vai...

- ir fiksētas transportlīdzekļa sēdekļu atzveltnes (piemēram, vai ir saslēgts aizmugurējā sēdekļa aizmugurē);
- ir nostiprināti visi smagie vai asie priekšmeti, kas atrodas transportlīdzeklī (piemēram, uz bagāžas plaukta);
- visiem braucējiem ir aizsprādžētas drošības jostas;
- bērna autosēdekļi automašīnā vienmēr ir nostiprināti ar ISOFIX enkursistēmu, pat ja bērns neatrodas sēdekļī.

**⚠ Bērna aizsardzībai:**

• Jo ciešāk stiprinājums pieguļ bērna ķermenim, jo lielāka ir bērna drošība.

• Lūdzu, neatstājiet bērnu bez uzraudzības, kad tas transportlīdzeklī ir iesēdināts bērna autosēdekļī.

- Izmantojot uz aizmugurējā sēdekļa: priekšējo sēdekli pārvietojiet pietiekami tālu uz priekšu, lai bērna kājas nevarētu atstāties pret priekšējā sēdekļa atzveltni (lai novērstu traumu).
- Bērna autosēdekļi tiešā saules gaismā var sakarst. Uzmanību! Bērnu āda ir jutīga un var tikt savainota. Kad bērna autosēdekļi netiek izmantoti, aizsargājiet to pret intensīviem tiešiem saules stariem.
- Laujiet bērnam iekāpt transportlīdzeklī un izkāpt no tā tikai no ietves puses.
- Ilgu braucieni laikā ir nepieciešami pārtraukumi, lai bērns varētu paskraidīt un parotaļāties.

**⚠ Transportlīdzekļa aizsardzība:**

Izmantojot bērnu autosēdekļus, noteiktiem transportlīdzekļu sēdekļu pārsegumiem, kas izgatavoti no smalkākiem materiāliem (piemēram, velūra vai ādas), var rasties nodiluma pazīmes. Lai nodrošinātu optimālu sēdekļu pārsegu aizsardzību, ieteicams izmantot BRITAX RÖMER automašīnu sēdekļu aizsargu, kas ir pieejams no mūsu piederumu klāsta.

## UZSTĀDĪŠANA

### Sagatavošanas darbs



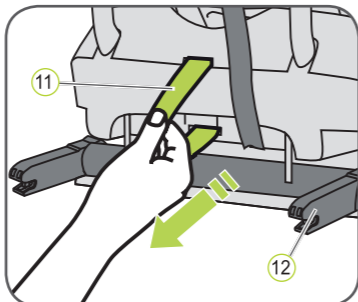
1. Ja transportlīdzekļa standarta komplektācijā nav uzstādītas ISOFIX ievietošanas vadotnes, tad pie diviem transportlīdzekļa ISOFIX stiprinājuma punktiem (01) ar izgriezuma pusi uz augšu piespraudiet divas sēdekļa\* komplektācijā iekļautās ievietošanas vadotnes (02).

**PADOMS:** ISOFIX stiprinājuma punkti atrodas starp transportlīdzekļa sēdekļa virsmu un atzveltni.

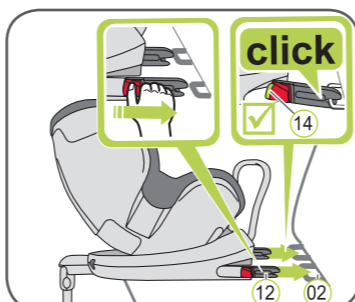
2. Transportlīdzekļa sēdekļa galvas ierobežotāju pārvietojiet augšējā pozīcijā.

\* Ievietošanas vadotnes atvieglo bērna autosēdekļa uzstādīšanu ar ISOFIX stiprinājuma punktu palīdzību un novērš sēdekļa pārsegu bojājumus. Kad vadotnes netiek izmantotas, tās jānoņem un jāuzglabā drošā vietā. Transportlīdzekļiem ar noliecamu atzveltni ievietošanas vadotnes jānoņem pirms atzveltnes noliekšanas.

Visas problēmas parasti izraisa netīrumi vai svešķermeņi uz ievietošanas vadotnēm un āķiem. Lai novērstu šāda veida problēmu, notīriet visus netīrumus vai svešķermeņus.

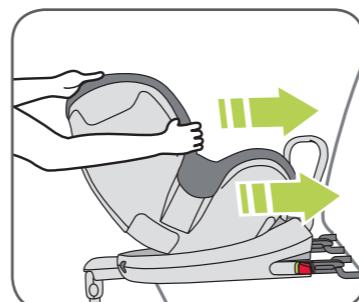


1. Pavelciet pelēko auduma cilpu (11) lai izvilktu abas fiksācijas sviras (12).
2. Bērna autosēdekli ievietojiet uz transportlīdzekļa sēdekļa pretēji braukšanas virzienam.

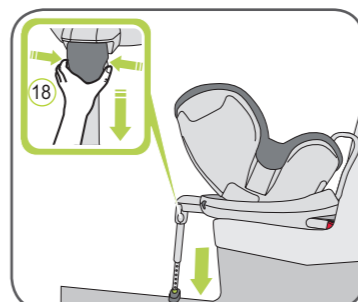


3. Satveriet bērna sēdekli ar abām rokām un abas fiksācijas sviras (12) stingri iebīdīd ievietošanas vadotnēs (02), līdz tās ar klikšķi saslēdzas abās pusēs. Zaļajiem ISOFIX indikatoriem (14) jābūt redzamiem abās pusēs.

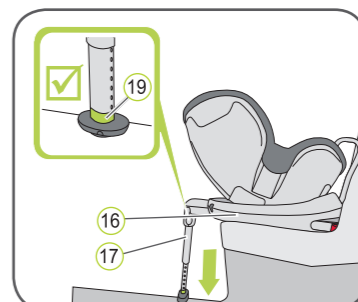
**⚠ UZMANĪBU!** Fiksācijas sviras ir pareizi saslēgtas tikai tad, ja abi ISOFIX indikatoru (14) ir pilnīgi zaļi.



4. Ar spēku spiediet bērna autosēdekli atpakaļ, cik tālu iespējams.



5. Pavelciet atbalsta kāju (17) pēc iespējas tālāk no bērna autosēdekļa atzveltnes.
6. Nospiediet abas regulēšanas pogas (18) un izvelciet atbalsta kāju (17), līdz tā stingri balstās pret transportlīdzekļa grīdu.



7. Atbalsta kājas indikatoram (19) ir jābūt pilnīgi zaļam **⚠ UZMANĪBU!** Atbalsta kāja (17) nekad nedrīkst būt pacelta un nedrīkst balsīties pret citiem priekšmetiem. Nodrošiniet arī, lai atbalsta kāja (17) nepaceltu DUALFIX pamatni (16) no transportlīdzekļa sēdekļa virsmas.

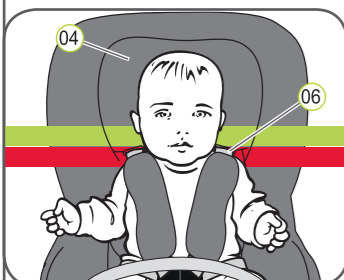


8. Pakratiet bērna autosēdekli, lai pārlicinātos, vai tas ir pilnīgi nostiprināts, un vēlreiz pārbaudiet ISOFIX indikatorus (14), lai pārlicinātos, vai tie abi ir pilnīgi zaļi.

➔ Tagad autosēdekļi ir pilnīgi ierīkoti

9. Izpildiet darbības sadaļā "BĒRNA NOSTIPRINĀŠANA"

## BĒRNA NOSTIPRINĀŠANA

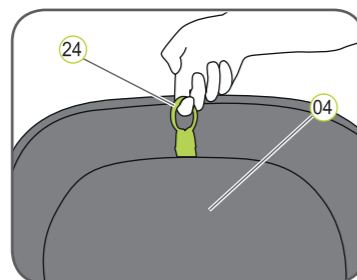


Pareizi noregulēts galvas balsts (04) nodrošina optimālu aizsardzību bērnam, kurš atrodas autosēdekļī.

Galvas balsts (04) jānoregulē tā, lai plecu siksnas (06) būtu vienā līmenī ar bērna pleciem vai nedaudz virs tiem.

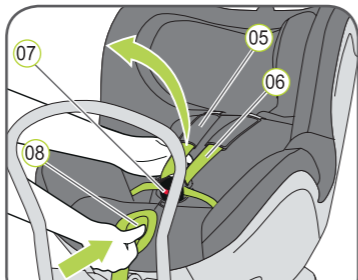
Plecu siksnām (06) ir jāatrodas bērna plecu augstumā vai mazliet virs tiem.

► Plecu siksnas (06) nedrīkst atrasties aiz bērna muguras, bērna ausu augstumā vai virs tām.



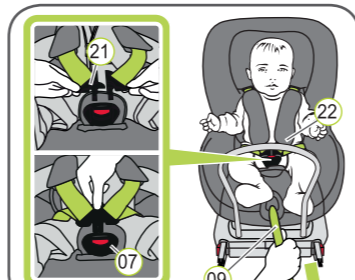
10. Pavelciet galvas balsta (04) regulēšanas gredzenu (24) uz augšu.

11. Pārvietojiet galvas balstu (04) pareizajā plecu siksnas augstumā un pārbaudiet, vai tas ir pareizi saslēgts, nedaudz pabīdot galvas balstu (04) uz leju.

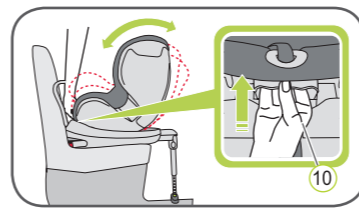


12. Atveriet stiprinājuma sprādzi (07) (nospiediet sarkano pogu)
13. Nospiediet regulēšanas pogu (08) un vienlaikus pavelciet uz priekšu abas plecu siksnas (06). Nevelciet aiz plecu polsteriem (05).
14. Iesēdiniet bērnu autosēdekli.
15. Sabīdīd kopā abus sprādzes aizturus (21) un saslēdziet tos, un pēc tam ievietojiet tos stiprinājuma sprādzē (07) — vajadzētu atskanēt klikšķim.
16. Velciet regulēšanas siksnu (09), līdz siksnas ir līdzenas un cieši pieguļ bērna ķermenim.

**⚠ UZMANĪBU!** Izvelciet regulēšanas siksnu uz priekšu.  
**⚠ UZMANĪBU!** Gurnu siksnām (22) jāatrodas pār bērna gurniem pēc iespējas zemāk.

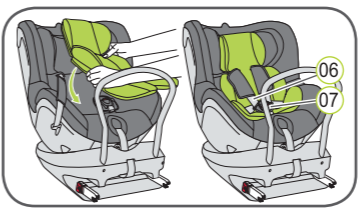


## ATLIEKŠANAS POZĪCIJAS



Sēdekli DUALFIX var novietot dažādās pozīcijās. Kamēr bērns ir ievietots autosēdekli, varat mainīt atzveltnes pozīciju. Maksimāli atliektā pozīcijā bērnam ir ērti gulēt. Jauniem mazulim 0–6 mēnešu vecumā sēdekļi jāizmanto maksimāli atliektā pozīcijā un ar zīdaiņa paliktni, tā nodrošinot, ka gulēšanas laikā tiek atbalstīts bērna mugurkauls. Lai mainītu pozīciju, satveriet atliekšanas pogu (10) un iespiediet sēdekli nepieciešamajā pozīcijā.

## ZĪDAIŅA IEVIETOŠANA

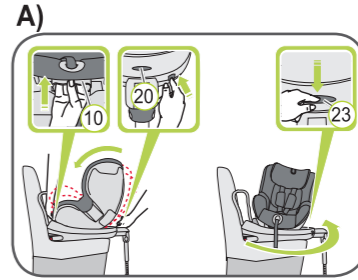


Zīdaiņa paliktni var izmantot 0–6 mēnešu veciem mazulim. Zīdaiņa paliktnis nodrošina, ka brauciena laikā tiek balstīts mazuļa mugurkauls. Zīdaiņa paliktņa ievietošana:

1. Ievietojiet zīdaiņa paliktni bērna autosēdekļī un abas plecu siksnas (06) pārvelciet pār zīdaiņa paliktni;
2. Bīdīd stiprinājuma sprādzi (07) un stakles polsteri caur zīdaiņa paliktņa atveri.

**⚠ UZMANĪBU!** Nodrošiniet, lai bērns vienmēr būtu droši nostiprināts.

## GROZĪŠANAS FUNKCIJA + GRUPU MAIŅA



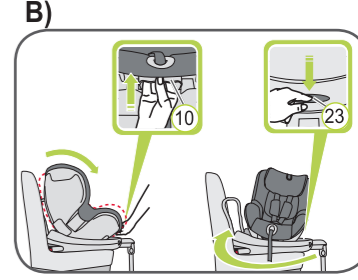
DUALFIX modelim ir pelēka drošības poga (20), kas jānospiež, kad pārslēdzat starp grupu 0+ un grupu 1. Pelēkā drošības poga (20) novērš iespēju, ka kļūdas dēļ bērna autosēdekli izmantot nepareizai bērnu grupai.

### A) Sēdekļa pozīcijas maiņa no pozīcijas pretēji braukšanas virzienam pret pozīciju braukšanas virzienā

1. Satveriet atliekšanas pogu (10) un spiediet bērna autosēdekli, vienlaicīgi spiežot pelēko drošības pogu (20) maksimāli vertikālā pozīcijā.
2. Nospiediet pelēko pagriešanas pogu (23) un pagrieziet sēdekli braukšanas virzienā.

**⚠ UZMANĪBU!** Pirms katra brauciena ir jāpārlicinās, ka bērna autosēdekļa grozāmā daļa ir pilnīgi nekustīga — to var izdarīt, mēģinot grozīt sēdekli abos virzienos.

**⚠ UZMANĪBU!** Ja bērns sver mazāk par 9 kg, autosēdekli nedrīkst izmantot braukšanas virzienā.



**B) Sēdekļa pozīcijas maiņa no pozīcijas braukšanas virzienā pret pozīciju pretēji braukšanas virzienam**

1. Satveriet atliekšanas pogu (10) un spiediet bērna autosēdekli maksimāli vertikālā pozīcijā
2. Nospiediet pelēko pagriešanas pogu (23) un pagrieziet sēdekli pretēji braukšanas virzienam --> tagad bērna autosēdekļi atrodas pozīcijā, kas piemērota grupas 1 (9–18 kg) pozīcijai pretēji braukšanas virzienam

Ja bērna autosēdekli vēlaties izmantot atbilstoši grupai 0+ (0–13 kg), pozīcijai pretēji braukšanas virzienam: Satveriet atliekšanas pogu (10) un spiediet bērna autosēdekli, vienlaicīgi spiežot pelēko drošības pogu (20) maksimāli atliektā pozīcijā.

**⚠ UZMANĪBU!** Pirms katra brauciena pārlicinieties, ka bērna autosēdekļi ir novietots jūsu bērnam piemērotā grupā un konfigurācijā

**⚠ Bērna drošības nolūkos pirms katra brauciena automašīnā pārbaudiet, vai...**

- bērna autosēdekļi abās pusēs ir saslēgtas ar ISOFIX fiksācijas svirām (12) ISOFIX stiprinājuma punktos (01) un abi ISOFIX indikatoru (14) ir pilnīgi zaļi;
- bērna autosēdekļi ir droši nostiprināti;
- atbalsta kāja tiek stingri balstīta pret transportlīdzekļa grīdu, un atbalsta kājas indikators (19) ir zaļā krāsā;
- bērna autosēdekļa siksnas cieši piekļaujas ķermenim, bet nespiež bērnu;
- plecu siksnas (06) ir pareizi noregulētas un nav savijušās;
- plecu polsteri (05) ir pareizi novietoti uz bērna ķermeņa;
- sprādzes aizturi (21) ir saslēgti stiprinājuma sprādzē (07).

**⚠ UZMANĪBU!** Ja bērns mēģina atvērt ISOFIX atlaišanas pogas (13) vai stiprinājuma sprādzi (07), noteikti pārtrauciet šos mēģinājumus, cik ātri vien iespējams. Pārbaudiet, vai bērna autosēdekļi ir pareizi nostiprināti un bērns atrodas drošā stāvoklī. Pastāstiet bērnam par saistīto risku.

**Ar ISOFIX aprīkota bērna autosēdekļa noņemšana**

1. Nospiediet abas regulēšanas pogas (18) un bīdīd atbalsta kājas (17) apakšējo daļu augšējā sekcijā, līdz tā ir ievietota pilnībā. Atļaidiet regulēšanas pogas (18), lai to fiksētu glabāšanas pozīcijā
2. Sabīdīd zaļo ISOFIX indikatoru (14) un sarkano atlaišanas pogu (13) uz abām fiksācijas svirām (12). Fiksācijas sviras (12) atļaižas.
3. Iebīdīd ISOFIX fiksācijas sviras (12) atpakaļ sēdekļa apvalkā (26)

➔ Fiksācijas sviras iespiežot atpakaļ, ir dzirdama graboša skaņa.

**PADOMS:** Kad fiksācijas sviras ir iespīestas atpakaļ sēdekļa pamatnē, tās tiek pasargātas no bojājumiem.

**⚠ UZMANĪBU!** Izņemiet bērna autosēdekli no transportlīdzekļa. Bērna autosēdekli nedrīkst pārvadāt automašīnā, ja tas nav pareizi nostiprināts.