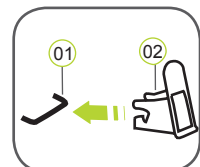


5. ETTEVALMISTUSED

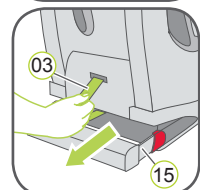
Loege esmalt soovitud paigaldusmeetodit käsitlevat osa 6. peatükis.

5.1 ISOFIX-i ettevalmistamine

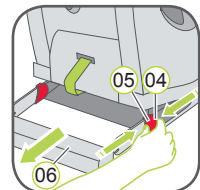


- Kui teie sõiduki standardvarustusest puuduvad ISOFIX-i kinnituspunktid, kinnitage kaks istmega kaasas olevat* kinnituspunkti 02 avaga ülespoole oma sõiduki kahe ISOFIX-i kinnituspunkti 01 külge.

NÄPUNÄIDE: ISOFIX-i kinnituspunktid asuvad sõiduki istme istumisosa ja seljatoe vahel.



- Viige sõiduki istme peatugi ülemisse asendisse.
- Tõmmake halli kangast aasa 03 mõlema lukustuskangi 15 väljatõmbamiseks, kuni kuulete klõpsu, mis näitab, et need on täielikult rakendunud.



- Vajutage mõlemal istme küljel korraga rohelist ohutusnuppu 04 ja punast vabastusnuppu 05 ning eemaldage liitmiku kaitse 06.

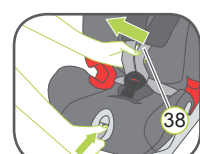
* Kinnituspunktid teevad ISOFIX-i kinnituspunktidega turvatooli paigaldamise lihtsamaks ja väldivad istmekatte kahjustamist. Kui neid ei kasutata, tuleks need eemaldada ja hoida neid kindlas kohas. Kokkupandava seljatoega sõidukites tuleb kinnituspunktid enne seljatoe kokkupanekut eemaldada.

Kui esineb probleeme, on nende põhjuseks tavaliselt kinnituspunktil või konksudel olev mustus või võõrkehad. Selliste probleemide kõrvaldamiseks eemaldage mustus või võõrkehad.

5.2 Peatoe reguleerimine 5-punkti turvavöö paigalduse korral



- Õigesti reguleeritud peatugi 07 kindlustab lapsele turvatoolis optimaalse kaitse. Peatugi 07 peab olema reguleeritud nii, et õlarihmad 08 on samal tasandil lapse õlgadega.
- ETTEVAATUST!** Õlarihmad 08 ei tohi olla lapse selja taga ega kõrvade kõrgusel või neist kõrgemal.



Õlarihmade reguleerimine toimub järgmiselt.

- Laske turvatooli 5-punkti turvavöö 38 võimalikult lõdvaks. Turvatooli tagaosas toimige järgmiselt.
- Vajutage õlarihma kõrguse reguleerimise nuppu 10 istmekorpuse taga ja kallutage õlarihma kõrguse regulaatorit 10 enda poole.
- Libistage õlarihma kõrguse regulaatorit 10, valides õlarihmadele 08 õige kõrguse, ja kinnitage see nupu vabastamisega lapsele sobivasse asendisse.

5.3. Peatoe reguleerimine sõiduki turvavöö paigalduse korral



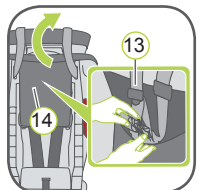
- Õigesti paigaldatud peatugi 07 tagab turvavöö diagonaalse osa 11 optimaalse asendi ja lapsele optimaalse kaitse. Peatuge 07 tuleb reguleerida nii, et peatoe 07 ja lapse õlgade vahele jääb kahe sõrme laiune vahe.

Peatoe kõrguse reguleerimiseks lapsele sobival viisil tehke järgmist.

- Vajutage reguleerimiskäepidet 12 peatoe 07 taga. See vabastab peatoe.
- Nüüd saate vabalt liikuva peatoe 07 soovitud kõrgusele viia. Reguleerimiskäepideme 12 vabastamisel lukustub peatugi 07 paika.
- Paigutage turvatooli sõiduki istmele.
- Pange laps turvatoolile istuma ja kontrollige kõrgust. Korrake seda protsessi, kuni peatugi 07 on optimaalsel kõrgusel. Kui peatoe 07 madalaim asend on endiselt liiga kõrge, on võimalik täiendavalt reguleerida õlarihma kõrguse regulaatorit 10 kaudu, nagu on kirjeldatud jaotises 5.2.

6. PAIGALDAMINE

A 1. RÜHM (9–18 kg) ja 2. RÜHM (15–25 kg) ISOFIT + Top Tether + sõiduki turvavöö + 5-punkti turvavöö



- Veenduge, et turvatooli 5-punkti turvavöö on õigesti paigaldatud (vt jaotist 10).
- Järgige samme jaotises 5.1
- Järgige samme jaotises 5.2
- Võtke Top Tetheri rihtm 13 hoiukotist 14 välja ja asetage see üle turvatooli.
- Paigutage turvatooli sõiduki istmele näoga sõidusuunas.



- Võtke turvatoolist mõlema käega kinni ja lükake kaks lukustuskangi 15 kindlalt juhikutesse 02, kuni lukustuskangid mõlemal küljel klõpsuga kinnituvad. Nüüd peab roheline ohutusnupp 04 mõlemal küljel näha olema.

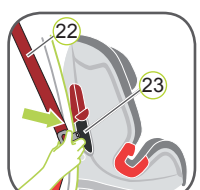
ETTEVAATUST! Lukustuskangid on õigesti kinnitatud alles siis, kui mõlemad ohutusnupud 04 on täiesti rohelised.



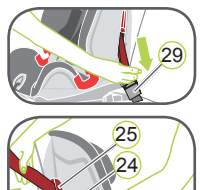
- Lükake turvatooli seljatoe suunas, rakendades mõlemale küljele tugevat ühtlast survet.



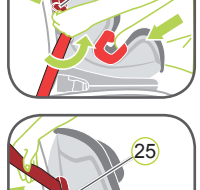
- Raputage turvatooli, veendudes, et see on kindlalt kinni, ja kontrollige üle rohelised ohutusnupud 04, veendudes, et need on mõlemad täielikult rohelised.



- Tõmmake sõiduki turvavöö 22 välja ja juhtige see läbi turvatooli turvavöö suunajate 23. Veenduge, et rihtm pole keerdus.



- Lükake pandla keel sõiduki istme kinnitusklambri 29 – peaks kõlama klõps.



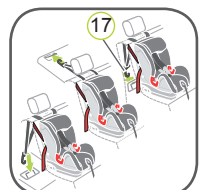
- Pöörake auto turvavöö klambri vastaspoolel asuv lukustuskang 24 alla ja sisestage diagonaalne rihtm rihma kinnitusaasa 25.
- Vajutage turvatoolile (põlvitage istmel) oma keharaskusega. Tõmmake samaaegselt diagonaalset rihma, pingutades seda tugevasti (hoidke pingul) ja pöörake lukustuskang 24 üles, kuni see kinnitub.



- Eemaldage oma keharaskus turvatoolilt ja pingutage uuesti, tõmmates diagonaalset rihma nii, et rihma kinnitusaas 25 on suletud.

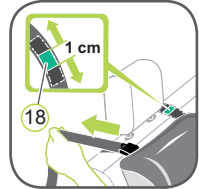


- Võtke Top Tetheri rihtm 13 ja vajutage metallkeel 16 rihmast selle pikendamiseks eemale ning tõmmake Top Tetheri rihma 13 kinnituspandlast 17, kuni see moodustab kujundi V.
- Juhtige Top Tetheri rihtm 13 vasemalt ja paremalt sõiduki peatoest mööda.



- Kinnitage pannal 17 Top Tetheri rihma kinnituspunkti, mida soovitatekse teie sõiduki kasutusjuhendis.

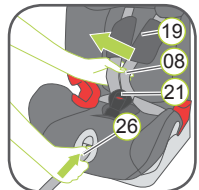
ETTEVAATUST! Veenduge, et te ei kasutaks pagasikonksu Top Tetheri rihma punkti asemel. Vaadake oma sõidukit ja



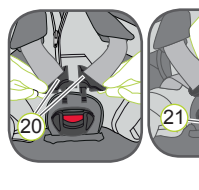
otsige seda märki:

LAPSE KINNITAMINE 5-PUNKTI TURVAVÖÖGA

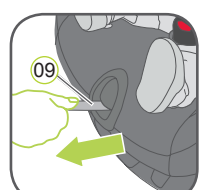
Mida tihedamalt rihmad lapse keha ümbritsevad, seda paremini on laps kaitstud. Seetõttu vältige lapse paksu riietust rihma all.



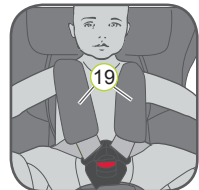
- Avage turvavöö klamber 21 (vajutage punast nuppu)
- Vajutage reguleerimisnuppu 26 ja tõmmake samal ajal mõlemat õlarihma 08 ettepoole. Ärge tõmmake õlapolstritest 19.
- Pange laps turvatoolile istuma.



- Veenduge, et teie lapse selg jääb otse vastu turvatooli seljatoe.
- Viige kaks pandla 20 kokku ja kinnitage need enne turvavöö klambri 21 lükkamist – peaks kõlama klõps.



- Tõmmake õlarihmast 11, et eemaldada süleosast lõtvus ja tagada, et turvavöö on sirgelt.
 - Tõmmake reguleerimisrihma 09, kuni turvavöö on sirgelt ja lapse keha lähedal.
- ETTEVAATUST!** Tõmmake reguleerimisrihma 09 otse (mitte üles ega alla).



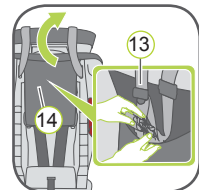
- ETTEVAATUST!** Turvavöö rihmad 27 peavad paiknema lapse puusadel võimalikult madalal.
- Tõmmake õlapolstreid 19 alla, veendumaks, et need on õigesti paigas.

△ Lapse turvalisuse huvides kontrollige enne iga sõitu järgmist.

- Turvatool on mõlemalt küljelt ISOFIT-i lukustuskangidega 15 ISOFIX-i kinnituspunktidesse 01 kinnitatud ja mõlemad rohelised turvanupud 04 on täiesti rohelised.
 - Turvatool on sõidukisse kindlalt paigaldatud.
 - Rihm pole keerdus.
 - Top Tetheri rihtm 13 on tihedalt pingul üle autoistme seljatoe ja pingutusnäidik 18 on roheline.
 - Diagonaalne rihtm on kinnitatud ainult sellesse klambri 29, mis paikneb autoistme turvavöö klambri vastaspoolel.
 - Turvatooli turvavöö rihmad on keha vastas last pigistamata.
 - Õlarihmad 08 on õigesti reguleeritud ja rihmad pole keerdus.
 - Õlapolstrid 19 on samal tasandil lapse õlgadega.
 - Pandla keeled 20 on kinnitatud turvavöö klambri 21.
 - Sõiduki turvavöö 22, mis on sisestatud rihma kinnitusaasa 25, on korralikult pingutatud.
- Ettevaatust!** Kui laps püüab avada rohelist ohutusnuppu 04 või turvavöö klambrit 21, takistage teda esimesel võimalusel. Kontrollige, et turvatool on õigesti kinnitatud, ja veenduge, et laps on korralikult kinnitatud. Rääkige lapsele kaasnevatest ohtudest.

Turvatooli eemaldamiseks järgige jaotises 8 toodud samme

B 2. RÜHM (15–25 kg) ja 3. RÜHM (22–36 kg) ISOFIT + Top Tether + sõiduki turvavöö



- Veenduge, et turvatooli 5-punkti turvavöö on õigesti eemaldatud (vt jaotist 9).
- Järgige samme jaotises 5.1
- Järgige samme jaotises 5.3.
- Võtke Top Tetheri rihtm 13 hoiukotist 14 välja ja asetage see üle turvatooli.
- Paigutage turvatooli sõiduki istmele näoga sõidusuunas.

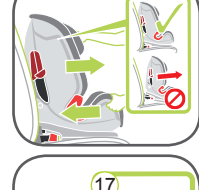


- Võtke turvatoolist mõlema käega kinni ja lükake kaks lukustuskangi 15 kindlalt juhikutesse 02, kuni lukustuskangid mõlemal küljel klõpsuga kinnituvad. Nüüd peab roheline ohutusnupp 04 mõlemal küljel näha olema.

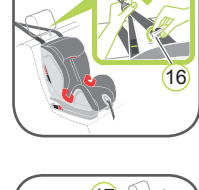
ETTEVAATUST! Lukustuskangid on õigesti kinnitatud alles siis, kui mõlemad ohutusnupud 04 on täiesti rohelised.



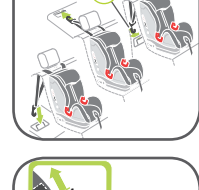
- Lükake turvatooli seljatoe suunas, rakendades mõlemale küljele tugevat ühtlast survet.



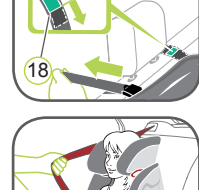
- Raputage turvatooli, veendudes, et see on kindlalt kinni, ja kontrollige üle rohelised ohutusnupud 04, veendudes, et need on mõlemad täielikult rohelised



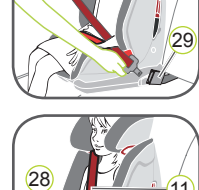
- Võtke Top Tetheri rihtm 13 ja vajutage metallkeel 16 rihmast selle pikendamiseks eemale ning tõmmake Top Tetheri rihma 13 kinnituspandlast 17, kuni see moodustab kujundi V.
- Juhtige Top Tetheri rihtm 13 vasemalt ja paremalt sõiduki peatoest mööda.



- Kinnitage pannal 17 Top Tetheri rihma kinnituspunkti, mida soovitatekse teie sõiduki kasutusjuhendis.
- ETTEVAATUST!** Veenduge, et te ei kasutaks pagasikonksu Top Tetheri rihma punkti asemel. Vaadake oma sõidukit ja otsige seda märki:



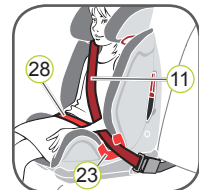
- Top Tetheri rihma 13 pingutamiseks eemaldage lõtk, tõmmates rihma vaba otsa läbi metallkeele 16, tasakaalustades rihma pinget mõlemal pool. Top Tetheri rihtm on õigesti pingutatud, kui roheline pingutusnäidik 18 on pikendatud 1 cm.
- Pange laps turvatoolile istuma.



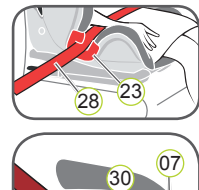
- Tõmmake välja sõiduki turvavöö ja juhtige see lapse eest läbi sõiduki turvavöö klambri 29.

ETTEVAATUST! Ärge rihma pöörake.

- Lükake pandla keel sõiduki istme kinnitusklambri 29 KLÕPSUGA.



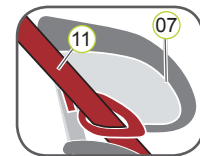
- Pange turvavöö diagonaalne osa 11 ja sülevöö 28 sõiduki turvavöö klambri 29 poolel käetoet alla ja helepunasesse turvavöö suunajasse 23 turvatoolil.
- ETTEVAATUST!** Sõiduki turvavöö klambrit 29 ei tohi panna helepunase turvavöö suunaja 23 ja käetoet vahele.



- Pange süleriha osa 28 turvatooli teisel poolel helepunasesse turvavöö suunajasse 23.
- ETTEVAATUST!** Süleriha osa 28 peab jääma mõlemal küljel lapse puusade kohal võimalikult madalale



- Juhtige turvavöö diagonaalne osa 11 tumepunasesse rihmahoidikusse 30 peatoel 07, kuni see on üle riimahoidikus 30 ja pole keerdus.
- Näpunäide.** Kui seljatuugi 31 varjab rihmahoidikut 30, võite peatuge 07 ülespoole reguleerida. Nüüd saab turvavöö diagonaalne osa 11 kergesti sisse panna. Nüüd pange peatugi 07 õigele kõrgusele tagasi, nagu on kirjeldatud jaotises 5.3.



- Veenduge, et turvavöö diagonaalne osa 11 on viidud üle lapse õlanuki, mitte kaela eest läbi.

Näpunäide. Saate peatoe 07 kõrgust ka sõidukis reguleerida.

ETTEVAATUST! Turvavöö diagonaalne osa 11 peab jooksma diagonaalselt tahapoole. Saate reguleerida rihma suunda sõiduki reguleeritava turvavöö suunajaga.



ETTEVAATUST! Turvavöö diagonaalne osa 11 ei tohi kunagi ulatuda sõiduki turvavöö suunajast ettepoole. Sellisel juhul kasutage turvatooli ainult tagaistmel.

△ Lapse turvalisuse huvides kontrollige enne iga sõitu järgmist:

- turvatool on mõlemalt küljelt ISOFIT-i lukustuskangidega 15 ISOFIT-i kinnituspunktidesse 01 kinnitatud ja mõlemad rohelised turvanupud 04 on täiesti rohelised;
 - turvatool on kindlalt kinnitatud;
 - Top Tetheri rihtm 13 on tihedalt pingul üle autoistme seljatoe ja pingutusnäidik 18 on roheline;
 - süleriha osa 28 jookseb läbi mõlemal istmepolstri küljel olevate helepunaste rihma-suunajate 23;
 - sõiduki turvavöö pandla 29 küljel olev turvavöö diagonaalne osa 11 jookseb ka läbi istmepolstri helepunase turvavöö suunaja 23;
 - turvavöö diagonaalne osa 11 jookseb läbi peatoe tumepunase rihmahoidiku 30;
 - turvavöö diagonaalne osa 11 jookseb diagonaalselt tahapoole;
 - rihmad on pingul ega ole keerdus;
 - sõiduki turvavöö klamber 29 ei paikne helepunase turvavöö suunaja 23 ja käetoet vahele.
- ETTEVAATUST!** Kui laps püüab avada ohutusnuppu 04 või turvavöö klambrit 21, takistage teda esimesel võimalusel. Kontrollige, et turvatool on õigesti kinnitatud, ja veenduge, et laps on korralikult kinnitatud. Rääkige lapsele kaasnevatest ohtudest.

Turvatooli eemaldamiseks järgige jaotises 8 toodud samme

7. HOOLDUSJUHISED

- △ Lapse turvatooli maksimaalse kaitsevõime tagamiseks tehke järgmist.**
- Õnnetuse korral, kui löögijõud on üle 10 km/h, võib turvatool saada viga, kuid vigastus ei pruugi olla kohe märgatav. Sellisel juhul tuleb turvatool välja vahetada. Käidelge see nõuetekohaselt.

- Kontrollige regulaarselt, et kõik olulised osad oleksid terved. Veenduge, et konkreetse ala mehaanilised komponendid oleksid suurepäraselt töökorras.
- Kahjustuste vältimiseks veenduge, et lapse turvatool ei jää kõvade esemete (autouks, istmereguleerijad) vahele kinni.
- Laske turvatooli alati kontrollida, kui see on viga saanud (nt maha kukkunud).
- Ärge kunagi määrige ega õlitage turvatooli osi.
- Teie lapse õigeks kaitsemiseks on kohustuslik paigaldada ja kasutada ADVANSAFIX-i täpselt selle juhendi kirjelduste kohaselt.

Pakendi käitlemine	Kartongi konteiner
Kate	Muud jäätmed, termokäitlus
Plastosad	Kooskõlas märgistusega selleks mõeldud konteineril
Metalliosad	Metallkonteiner
Turvavöö rihmad	Polüestri konteiner
Pannal ja keel	Muud jäätmed

8. TURVATOOLI EEMALDAMINE

ETTEVAATUST! Eemaldage turvatool sõidukist. Turvatooli ei tohi kunagi autos transportida, kui see pole korralikult kinnitatud.

- rihm ja 2. rihtm (ISOFIT, sõiduki turvavöö ja Top Tether)**
 - ISOFIT-i kinnituse avamiseks vajutage rohelist ohutusnuppu ja punast vabastusnuppu korraga, esmalt ühel ja siis teisel poolel.
 - Avage sõiduki turvavöö pannal ja avage lühikese tõmbega diagonaalrihma lukustus. See vastuliikumine vabastab rihma sisemise lukustuse ja nüüd on kinnituskangi kerge avada.
 - TopTetheri kinnituse vabastamiseks laske rihtm lõdvaks, tõstes regulaatori metallkeele rihmalt ära. Siis võtke kinnitusklamber kinnituspunkti välja.
 - Lükake kaks ISOFIT-i lukustuskangi tagasi istmekorpusesse ja pange liitmiku kaitse ISOFIX-ile.
- rihm ja 3. rihtm (ISOFIT ja Top Tether)**
 - Vabastage turvatooli kinnitamisel sõiduki istme turvavöö.
 - ISOFIT-i kinnituse avamiseks vajutage rohelist ohutusnuppu ja punast vabastusnuppu korraga, esmalt ühel ja siis teisel poolel.
 - TopTetheri kinnituse vabastamiseks laske rihtm lõdvaks, tõstes regulaatori metallkeele rihmalt ära. Siis võtke kinnitusklamber kinnituspunkti välja.
 - Lükake kaks ISOFIT-i lukustuskangi tagasi istmekorpusesse ja pange liitmiku kaitse ISOFIX-ile.

1. ÜLDISED OHUTUSTEATED

⚠ Lugege need juhised hoolikalt läbi ja hoidke neid alati käepärasena selleks mõeldud turvatooli taskus.

⚠ Kõigi sõidukis viibijate kaitsmiseks

Hädapeatuse või õnnetuse korral võivad autos nõuetekohaselt kinnitatama isikud või esemed teistele sõidukis viibijatele vigastusi tekitada. Sellepärast kontrollige alati järgmist.

- Sõiduki istmete seljatoed on lukustatud (nt kokkupandava tagaistme seljatoe keel on kinnitatud).
- Kõik rasked või teravad servadega esemed (nt pakiriiluli) on sõidukis kinnitatud.
- Kõigil autos viibijatel on turvavööd kinni.
- Turvatool on autos alati ISOFIX-i kinnituse, Top Tetheri rihma ja 3-punkti turvavööga (sõiduki turvavööga) või ISOFIX-i kinnituse ja Top Tetheri rihmaga kinnitatud, isegi kui laps toolil pole.

⚠ Lapse kaitsmiseks

- Mida tihedamalt rihmad lapse keha ümbritsevad, seda turvalisem lapsel on.
- Ärge jätke last kunagi sõidukis turvatoolile järelevalveta.
- Kasutamine tagaistmel: liigutage esiistet nii palju ette, et teie lapse jalad ei puutu vastu esiistme seljatoe (vigastusteohu vältimiseks).
- Turvatool võib otseses päikesevalguses kuumeneda. **Ettevaatust!** Laste nahk on õrn ja võib selle tulemusena viga saada. Kaitske turvatooli intensiivse otsese päikesevalguse eest, kui seda ei kasutata.

- Lubage lapsel sõidukisse siseneda ja sealt väljuda ainult kõnnitee pool.
- Tehke pikemate sõitude ajal pause, et lasta lapsel ringi joosta ja mängida.

⚠ Sõiduki kaitsmiseks

Mõningatel istmekattematerjalidel, mis on õrnemast materjalist (nt veluur, nahk jne) võivad turvatooli kasutamisel tekkida kulumisjäljed. Istmekatete optimaalseks kaitsmiseks soovime kasutada BRITAX-i toolikaitset, mis on saadaval meie tarvikute sarjas.

2. KASUTAMINE SÕIDUKIS

Järgige lapse kinnitussüsteemide juhiseid, mis on teie sõiduki kasutusjuhendis. Istet võib kasutada kõigis sõidukites, millel on ISOFIX-i ja Top Tetheri rihma kinnitussüsteem või 3-punkti turvavöö (vt tüübiloadit). Vaadake sõiduki kasutusjuhendist teavet ISOFIX-i ja Top Tetheri kinnituspunktide kohta või paigalduse kohta 3-punkti turvavööga. Vaadake oma sõiduki kasutusjuhendist teavet ka istmete kohta, mis on lubatud kasutamiseks kaaluklassides 9–18 kg, 15–25 kg ja 22–36 kg.

Võite kasutada turvatooli järgmiselt.

Sõidusuunas	Jah
Seljaga sõidusuunas	Ei ¹⁾
2-punkti turvavööga (sõiduki turvavöö)	Ei
Istmetel, millel on ISOFIX-i kinnitused (istumisosa ja seljatoe vahel), Top Tetheri kinnituspunktid (nt pakiriiluli, põrandal või seljatoe taga) ja 3-punkti turvavöö (sõiduki turvavöö)	Jah ^{2) 3)}

(Järgige oma riigis kehtivaid eeskirju)

1. Seljaga sõidusuunas kasutamine (nt väikebussis) on lubatud ainult siis, kui sõiduki istet tohivad kasutada ka täiskasvanud. Tooli ei tohi paigutada kuhugi, kus see võib olla kasutusel oleva turvapaaja avanemisulatuses.
2. Turvavöö peab olema kinnitatud standardi ECE R 16 või võrdväärse standardi järgi (vt turvavöö katseisilt, millel on ringiga ümbritsetud tähis E või e).
3. Kui on olemas eesmine turvapadi: lükake iste võimalikult taha ja järgige juhiseid sõiduki kasutusjuhendis.

BRITAX RÖMER
Kindersicherheit GmbH
Blaubeurer Straße 71
D-89077 Ulm
Saksamaa

BRITAX EXCELSIOR LIMITED
1 Churchill Way West
Andover
Hampshire SP10 3UW
Ühendkuningriik

t: +49 (0) 731 9345-199/-299
f: +49 (0) 731 9345-210
meil: service.de@britax.com
www.britax.de

t: +44 (0) 1264 333343
f: +44 (0) 1264 334146
meil: service.uk@britax.com
www.britax.eu

3. KINNITUS

BRITAX turvatool	Katsetatud ja sertifitseeritud standardi ECE* R 44/04 järgi	
	Rühm	Kehakaal
ADVANSAFIX	1	9–18 kg
	2	15–25 kg
	3	22–36 kg

Turvatool on kavandatud, katsetatud ja sertifitseeritud Euroopa standardi järgi laste turvavarustuse jaoks (ECE R 44/04). Katsemärgis E (ringis) ja sertifitseerimisnumber paiknevad oranžil sertifitseerimiskleebisel (kleebis turvatoolil).

- See sertifikaat muutub kehtetuks, kui teete turvatoolile mis tahes muudatusi.
- ADVANSAFIX-i turvatooli tohib kasutada ainult lapse kinnitamiseks sõidukis. Seda ei tohi kasutada kodus istme ega mänguasjana.

Lubamatu muutmine võib tekitada vigastusi.

- Lubamatud tehnilised muudatused võivad turvatooli kaitseomadused täielikult tühistada.
- Ärge tehke turvatoolile mingeid tehnilisi muudatusi.
- Kasutage turvatooli ainult nendes kasutusjuhendites kirjeldatud kohaselt.

ADVANSAFIX pakub mitmesuguseid paigaldusvõimalusi; järgmises tabelis on näidatud paigaldustüübid vastavate rühmade kohta.

Rühm	Paigaldusviis	Lapse paigaldamine	Kasutusjuhendi peatükk
1 (9–18 kg)	ISOFIT + TopTether + sõiduki turvavöö	5-punkti turvavööga	A
2 (15–25 kg)	ISOFIT+ TopTether + sõiduki turvavöö	5-punkti turvavööga	A
2 (15–25 kg)	ISOFIT + TopTether	Sõiduki turvavöö	B
3 (22–36 kg)	ISOFIT + TopTether	Sõiduki turvavöö	B

4. HOOLDUS JA SÄILITAMINE

Turvavöö pandla hooldamine

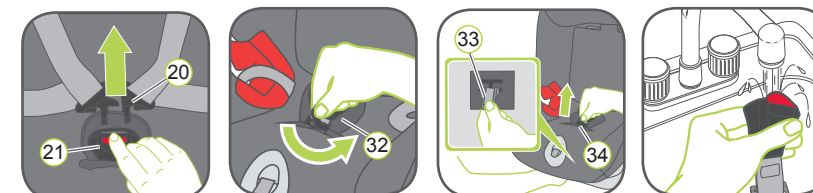
Lapse turvalisuse seisukohast on väga tähtis, et turvavöö panna õigesti töötab. Turvavöö pandla rikkeid põhjustab tavaliselt mustuse või vöörihade kogunemine. Rikked võivad olla järgmised:

- punase vabastusnupu vajutamisel väljuvad pandla keeled aeglaselt;
- pandla keeled ei lukustu (s.t. need väljuvad uuesti, kui püüate neid sisse lükata);
- pandla keeled kinnituvad klõpsuta;
- pandla keeli on raske sisse lükata (tunnete vastupanu);
- panna anevab ainult suure jõu rakendamisel.

Lahendus

peske turvavöö panna, et see uuesti korralikult tööle hakkaks

Turvavöö pandla puhastamine

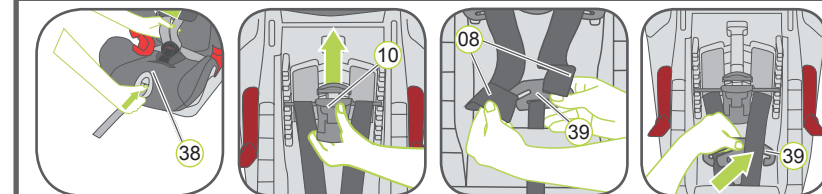


1. Avage turvavöö klamber **21** (vajutage punast nuppu).
2. Avage takjakinnitus istmikupolstril **32** ja võtke istmikupolster kätte küljest ära.
3. Pange istmekorpust kallutatud asendisse.
4. Haarake metallplaadi **33** altpoolt kinni ja pöörake see vertikaalasendisse.
5. Lükake metallplaat **33** avast **34** läbi.
6. Eemaldage turvavöö panna **21**.
7. Leotage turvavöö panna **21** soojas pesuvahendis sisaldavas vees vähemalt tund. Seejärel loputage ja kuivatage seda põhjalikult.

Puhastamine

⚠ ETTEVAATUST! Kasutage kindlasti ehtsaid Britaxi istmekatteid, kuna istmekate on turvatooli lahutamatu osa, millel on süsteemi korrektse töötamise tagamiseks oluline roll. Asendamiseks saate osta uue istmekatte oma jaemüüjalt.

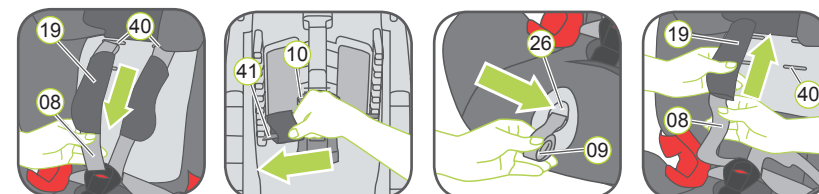
9. 5-PUNKTI TURVAVÖÖ EEMALDAMINE



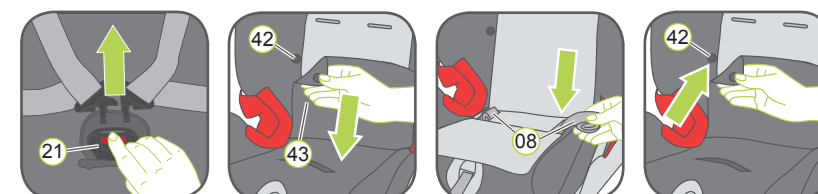
1. Pange hoiukott **14** ettepoole istme peale.
2. Laske turvatooli 5-punkti turvavöö **38** võimalikult lõdvaks.

Turvatooli tagaosas toimige järgmiselt.

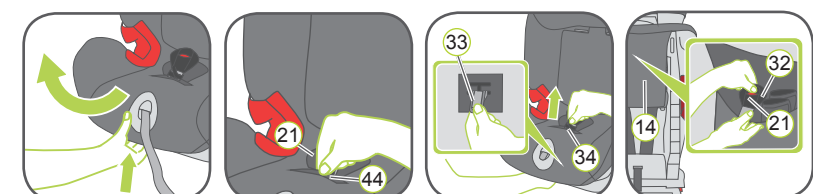
3. Vajutage õlarihma kõrguse reguleerimisnuppu **10** istmekorpuse taga ja kallutage õlarihma kõrguse regulaatorit **10** enda poole.
4. Liigutage õlarihma kõrguse regulaator **10** ülemisse asendisse ja fikseerige asend, vabastades õlarihma kõrguse regulaatori nupu.
5. Laske turvatooli 5-punkti turvavöö **38** võimalikult vabaks. Võtke õlarihmad **08** turvatooli tagaküljel ühendusdetaili **39** küljest lahti.
6. Pange ühendusdetail **39** selle jaoks mõeldud hoiutaskusse.



7. Tõmmake õlapolstrite **19** alt kaks õlarihma **08** ette läbi avade **40** (turvatooli esiküljel).
 8. Võtke rihmade aasad õlarihma kõrguse regulaatori **10** plastpikenduste **41** küljest ära.
- Turvatooli eesosas toimige järgmiselt.**
9. Tõmmake reguleerimisrihm **09** võimalikult kaugemale.
 10. Hoiustage reguleerimisrihma reguleerija korpuses **26**.
 11. Tõmmake õlapolstrid **19** läbi avade **40** ette.
 12. Eemaldage õlapolstrid **19** õlarihmade **08** küljest ja pange need hoiukotti istme tagaküljel.



13. Avage turvavöö klamber **21** (vajutage punast vabastusnuppu).
14. Tõstke tagumise kätte alaosa üles ja pange see peatoele.
15. Avage vasem ja parem trukk **42** kätte **43** alumises osas ja tõstke kätte osa ette. Lükake pandla keeled **20** alla hoiutaskusse.
16. Rullige õlarihmad **08** kokku ja pange need samuti hoiutaskusse.
17. Voltige kaks kätte osa taha ja kinnitage trukid **42** kätte tagaosa vasemal ja paremal pool.



18. Tõstke kallutuskaepidet ja tõmmake seda ettepoole, et turvatool oleks täielikult kallutatud.
19. Tõmmake kummiriba **44** üle turvavöö pandla **21**.
20. Haarake metallplaadi **33** altpoolt kinni ja pöörake see vertikaalasendisse.
21. Lükake üles ja libistage metallplaat **33** avast **34** läbi.
22. Eemaldage turvavöö panna **21** koos istmikupolstriga **32** ja hoidke seda hoiukotis **14**.

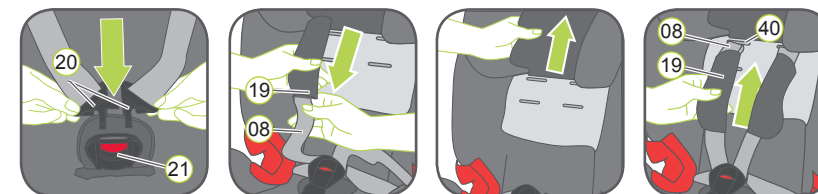
10. 5-PUNKTI TURVAVÖÖ TAGASIPANEK



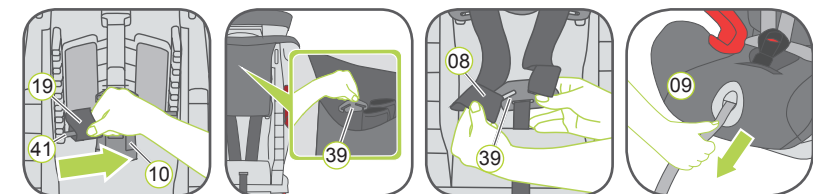
1. Hoidke reguleerimiskäepidet **12** peatoe **07** taga ja lükake peatugi madalaimasse asendisse.
2. Paika lukustamiseks vabastage reguleerimiskäepide **12**.
3. Tõstke peatoe kätte alaosa ja pange see peatoele.
4. Avage vasemad ja paremad nupud kätte alumises osas **43** ja pange kätte osa istumisalale.
5. Võtke õlarihmad **08** ja pandla keeled **20** hoiutaskust **47** ja rullige õlarihmad lahti.
6. Voltige kaks kätteosa taha ja sulgege vasem ja parem trukk **42** kätte alumisel osal.



- Kui turvatool ei pea olema täielikult taha kallutatud, tehke järgmist. Vajutage kallutuskaepidet, et iste oleks kõige püstisemas asendis.
7. Tõstke turvavöö panna **21** ja õlapolstrid **19** hoiukottist **14** istme tagaküljel.
 8. Turvavöö pandla **21** ja istmikupolstri **32** tagasipane: tõmmake istumisalal olevat kummiriba **44** enda suunas. 1. rühm (9–18 kg) – kasutage rihmaava, mis on seljatoele kõige lähemal **a**, 2. rühma puhul (15–25 kg) kasutage seda, mis on kõige kaugemal **b**.
 9. Võtke turvavöö panna **21** ja hoidke metallplaati **33** vertikaalselt. Lükake see, kitsas osa üleval, rihmaava **a** või **b** kaudu ülalt istme korpusesse.
 10. Veenduge istme alla vaadates, et metallplaat **33** on horisontaalselt ja kontrollige paigaldust, tõmmates mitu korda turvavöö panna **21**.



11. Viige kaks pandla keelt **20** kokku ja kinnitage need enne turvavöö klambri **21** lükkamist – peaks kõlama klõps.
- ⚠ **ETTEVAATUST!** Sülerihmad ei tohi olla keerdu ega ära vahetatud.
12. Keerake õlapolstrid **19** õlarihmadele **08** näidatud õiges suunas ja veenduge, et poleks keerde. Joondage kaks õlarihma aasa **08** ja õlapolstrite rihmade aasad **19**.
13. Tõmmake õlarihmad **08** ja õlapolstrite rihmade aasad **19** läbi avade **40**. Näpunäide: voltige kätte tagumine osa üles.



14. Tõmmake õlapolstrite rihmade aasad **19** õlarihma kõrguse reguleerija **41** plastikpikendustele **10**. Näpunäide: õlapolstrite rihma aasad peaksid olema alumised aasad.
15. Voltige kätte ülemine osa alla.
- ⚠ **ETTEVAATUST!** Õlarihmad **08** ei tohi olla keerdu ega ära vahetatud.
16. Võtke ühendusdetail **39** turvatooli taga olevast hoiutaskust välja.
17. Haarake õlarihmad **08** ühendusdetaili **39** külge tagasi. Vasem aas ühendusdetaili vasema haru külge ja parem aas parema haru külge.
18. Tõmmake aeglaselt reguleerimisrihma **09** ja samal ajal lükake ühendusdetail **39** seljatoe ja ühendusdetaili hoiutasku vahele.

⚠ ETTEVAATUST! Turvatooli ei tohi katteta kasutada.

- Kate on eemaldatav ning seda tohib pesta pehmetoimelise pesuvahendiga, kasutades pesumasina õrnpesu programmi (30 °C). Järgige katte pesemisejuhiste sildil olevaid juhiseid.
- Plastosi võib puhastada seebiveega. Ärge kasutage tugevatoimelisi puhastusaineid (nt lahusteid).
- Turvavööd võib pesta leiges seebiveses.

⚠ ETTEVAATUST! Ärge kunagi eemaldage pandla keeli **20** rihmade küljest.

- Õlapolstreid võib pesta leiges seebiveses.

Katte eemaldamine

A) Peatugi

1. Viige turvatooli peatugi ülemisse asendisse.



2. Eemaldage kätte elastne õmbus **35** peatoe taga olevate haakide küljest ja eemaldage peatoe kate.

B) Kate

1. Avage alumisel poolel olevad haigid.
2. Avage taga ülal asuvad haigid.
3. Avage elastne aas rihmajuhikute mõlemal küljel.
4. Avage kaks plastkinnitust kätte tagumisel küljel.
5. Eemaldage kate.

Katte tagasipane.

Järgige samme lihtsalt vastupidises järjekorras.

⚠ ETTEVAATUST! Ärge kasutage turvatooli kunagi paigaldusmeetodiga **A** õigesti paigaldamata pandlata. Veenduge, et metallplaat **33** on õigesti paigaldatud.

⚠ ETTEVAATUST! Veenduge, et turvavöö rihmad poleks keerdu ning et need oleksid õigesti kätte rihmaavadesse pistetud.

9–36 kg

9 kuud – 12 aastat

britax

ADVANSAFIX

Kasutusjuhised

EE



EDV-nt: 2000012068 14/08

www.britax.eu